



3

Mercat de Treball

Contractació
Atur registrat
Formació professional reglada i formació
universitària

Ajuntament de Sabadell. Observatori de l'Economia Local
Ajuntament de Sabadell. Servei d'Educació

Contractació¹³

Introducció

D'acord amb les dades del Departament de Treball de la Generalitat de Catalunya, durant l'any 2009 s'han formalitzat un total de 2.077.080 contractes a Catalunya, un 17,6% menys que l'any 2008 (444.812 contractes menys). Aquest descens de la contractació ha estat més intens, en termes relatius, en el cas dels contractes indefinits que en els contractes temporals (-33,6% i -14,4% respectivament). El pes de la contractació indefinida és de 13,61%, 3,3 punts per sota de la registrada l'any anterior.

Catalunya és la segona comunitat autònoma que concentra un major nombre de contractes laborals de l'estat espanyol, amb el 13,6% del total, i només superada per Madrid, que n'aplega el 15,8%.

Per sexes, la contractació masculina ha caigut amb una major intensitat que la femenina. Així doncs, en el cas dels homes s'han formalitzat durant l'any 2009 241.460 contractes menys respecte l'any anterior, el que suposa un descens del 18,7%. Pel que fa a les dones, s'han formalitzat 203.352 contractes menys, és a dir, un descens del 16,5%. El 50,5% dels contractes nous registrats han estat formalitzats per homes.

Quant a la modalitat de contractació, el 36,8% dels contractes signats són contractes eventuais per circumstàncies de la producció, i el 32,4% són d'obra o servei. Dins de la contractació indefinida, la modalitat més habitual és la d'ordinari a temps indefinit. Aquest tipus de contractació també ha estat la que ha registrat la caiguda més important amb un descens del 37,1% (71.799 contractes menys).

Finalment, pel que fa a la contractació per sectors, les activitats de serveis concentren la majoria de la contractació, amb un 81,7% del total. La construcció representa el 9,6%, la indústria el 6,4% i l'agricultura el 2,4%. Respecte l'any 2008, el sector que ha registrat un descens més destacat ha estat la indústria, amb un 29,1% de contractes menys.

¹³ Quan es parla de contractació es parla de contractes i no d'individus, és a dir, que un individu pot signar més d'un contracte i, per tant, el nombre real de persones contractades és menor que el de contractes signats.

La contractació a Sabadell

En la segona meitat de l'any 2009 a la ciutat de Sabadell s'han formalitzat un total de 20.763 contractes nous, un 24,1% més que els registrats en el primer semestre de 2009 i un 3,1% menys que el segon semestre de 2008. Si analitzem les dades pel conjunt de l'any, el nombre de contractes signats al 2009 fou de 37.492, un 18,2% menys que durant l'any 2008. Per sexes, són les dones les que concentren més de la meitat de les contractacions: en el segon semestre de l'any el 54,5% de les contractacions que es van formalitzar van ser amb dones, percentatge 2,5 punts percentuals superior al del segon semestre de 2008. Aquesta evolució podria estar relacionada amb l'evolució de l'atur registrat en l'últim any, on l'augment de l'atur masculí ha estat més intens que el femení.

Evolució de la contractació

Gener 2007 - Desembre 2009

Mes	2007				2008				2009			
	Homes	Dones	Total	Δ Mes	Homes	Dones	Total	Δ Mes	Homes	Dones	Total	Δ Mes
Gener	3.123	3.339	6.462	31,31	2.645	2.777	5.422	26,71	1.258	1.488	2.746	-5,67
Febrer	2.833	2.846	5.679	-12,12	1.983	2.156	4.139	-23,66	1.217	1.331	2.548	-7,21
Març	3.421	3.367	6.788	19,53	1.823	1.848	3.671	-11,31	1.382	1.439	2.821	10,71
Abril	2.319	2.563	4.882	-28,08	1.960	1.974	3.934	7,16	1.281	1.333	2.614	-7,34
Maig	3.029	2.946	5.975	22,39	1.780	1.617	3.397	-13,65	1.455	1.231	2.686	2,75
Juny	2.948	3.061	6.009	0,57	1.995	1.835	3.830	12,75	1.671	1.643	3.314	23,38
Juliol	3.104	3.283	6.387	6,29	2.405	2.335	4.740	23,76	2.039	2.099	4.138	24,86
Agost	1.884	1.965	3.849	-39,74	1.073	1.111	2.184	-53,92	999	1.100	2.099	-49,28
Setembre	2.745	3.060	5.805	50,82	2.018	2.283	4.301	96,93	1.723	2.041	3.764	79,32
Octubre	3.290	3.853	7.143	23,05	1.962	2.327	4.289	-0,28	1.534	2.038	3.572	-5,10
Novembre	2.742	2.959	5.701	-20,19	1.477	1.517	2.994	-30,19	1.579	2.002	3.581	0,25
Desembre	1.863	2.416	4.279	-24,94	1.345	1.566	2.911	-2,77	1.572	2.037	3.609	0,78
Total	33.301	35.658	68.959	0,41*	22.466	23.346	45.812	-33,57*	17.710	19.782	37.492	-18,16*

Font: Generalitat de Catalunya. Departament de Treball. Observatori del Treball.

*L'increment és interanual.

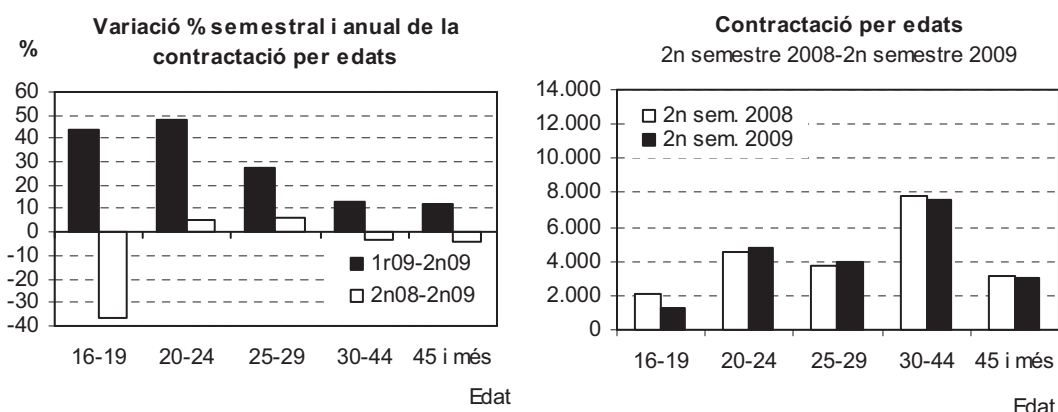
Per grups d'edat, en el segon semestre de l'any, el 36,7% dels contractes els van signar persones d'entre 30 i 44 anys, i el 22,9% joves d'entre 20 i 24 anys. L'evolució interanual ha estat diversa: els més joves (de 16 a 19 anys) i les persones de 30 i més han registrat un descens de la contractació (del 36,5% entre els 16 i 19 anys; del 3% entre els 30 i 44 anys i del 4,3% entre els majors de 44). Els augments s'han registrat en persones d'entre els 20 i els 29 anys (5,2% entre els 20 i els 24, i 6,4% entre els 25 i els 29).

Contractació per edats

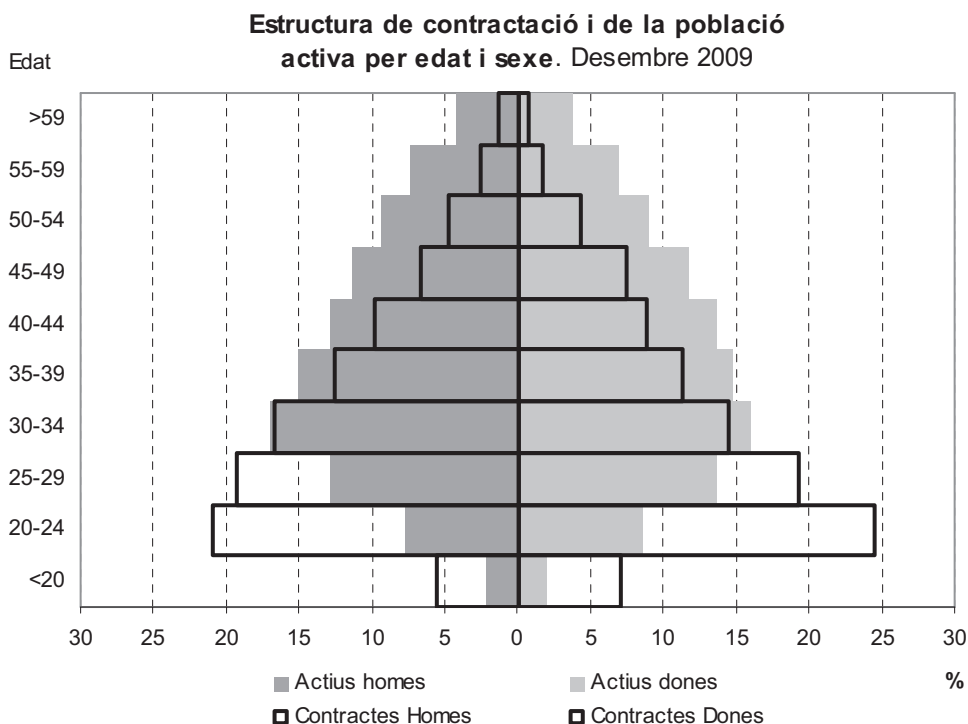
Segon semestre 2008 - Primer i segon semestre 2009

Edat	2n sem. 2008		1r sem. 2009		2n sem. 2009		Δ%	
	Nombre	%	Nombre	%	Nombre	%	1r09-2n09	2n08-2n09
16-19	2.079	9,71	918	5,49	1.320	6,36	43,79	-36,51
20-24	4.526	21,13	3.214	19,21	4.761	22,93	48,13	5,19
25-29	3.766	17,58	3.138	18,76	4.008	19,30	27,72	6,43
30-44	7.856	36,68	6.741	40,30	7.620	36,70	13,04	-3,00
45 i més	3.192	14,90	2.718	16,25	3.054	14,71	12,36	-4,32
Total	21.419	100	16.729	100	20.763	100	24,11	-3,06

Font: Generalitat de Catalunya. Departament de Treball. Observatori del Treball.



La gràfica que segueix ajudarà a entendre millor la incidència de la contractació per edat i sexe. En ella apareixen dues piràmides, una que presenta la distribució relativa de la contractació per edat i sexe sobreposada a un altra que presenta la distribució relativa de la població activa també per edat i sexe.



S'observa com la distribució relativa de la contractació se situa per sobre del pes relatiu de la població activa en els trams de població d'entre els 16 i els 29 anys, tant en el cas del homes com en el de les dones. Aquesta dada és lleugerament diferent a la de semestres anteriors, ja que el pes de la població activa en els homes de 30 a 34 anys i el pes de la contractació en aquest col·lectiu s'ha igualat, a causa probablement de la disminució de la contractació en aquest grup. A partir dels 30 anys, el pes de la contractació és inferior a la població activa per cada franja d'edat, mostra un cop més de la temporalitat contractual que pateixen els col·lectius més joves. **Així doncs, els joves d'entre 16 i 29 anys representen el 24,2% de la població activa però formalitzen el 48,6% dels contractes.**

Quant a grans sectors d'activitat, el 84,3% dels contractes s'han signat en els serveis, pes força superior al que es va registrar en el primer semestre¹⁴. Pel que fa a l'evolució, el sector de la construcció ha registrat un descens del 20,8%, mentre que la indústria i els serveis han registrat un augment intersemestral del 25,1% i el 32,4% respectivament.

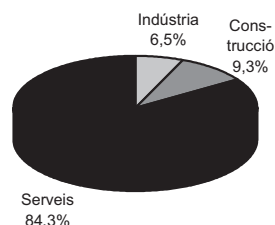
Contractació per grans sectors d'activitat

1r semestre - 2n semestre 2009

Sector	1r sem 2009		2n sem 2009		Δ% Sem.
	Nre.	%	Nre.	%	
Agricultura	13	0,08	5	0,02	-61,54
Indústria	1.071	6,40	1.340	6,45	25,12
Construcció	2.426	14,50	1.921	9,25	-20,82
Serveis	13.219	79,02	17.497	84,27	32,36
Total	16.729	100	20.763	100	24,11

Font: Generalitat de Catalunya. Departament de Treball. Observatori del Treball.

Contractació per grans sectors d'activitat. 2n semestre 2009



Pel que fa a la durada del contracte, cal dir que la contractació indefinida ha anat perdent pes en els últims semestres, i en la segona meitat de 2009 representava el 13,3% de la contractació (xifra 4,4 punts percentuals per sota de la registrada al segon semestre de 2008). De fet, els contractes indefinits han caigut en un 27,2% entre el segon semestre de 2008 i de 2009. D'altra banda, pel que fa a la contractació temporal, han registrat un augment tant del seu pes en el conjunt de la contractació com del nombre de contractes signats els de menys d'un mes (20,4% més) i els de durada indeterminada (7,5% més).

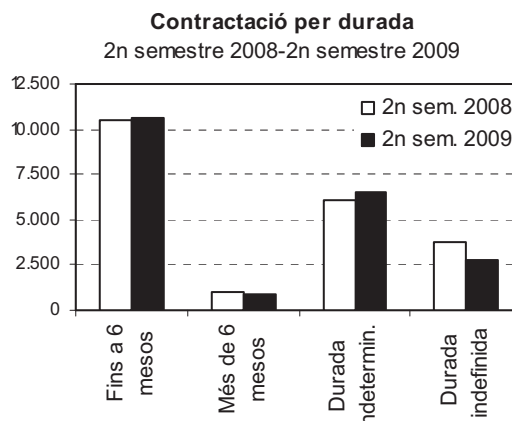
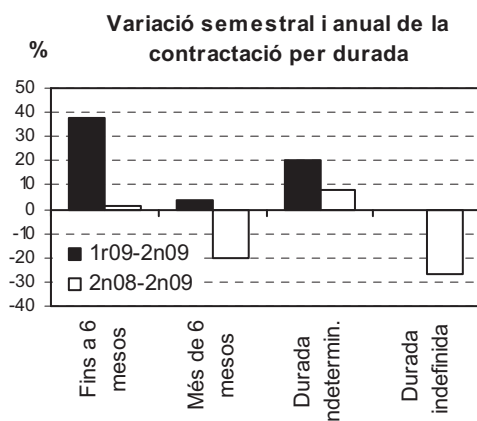
Contractació per durada

Segon semestre 2008 - Primer i segon semestre 2009

Mesos	2n sem. 2008		1r sem. 2009		2n sem. 2009		Δ%	
	Nombre	%	Nombre	%	Nombre	%	1r09-2n09	2n08-2n09
Menys d'1	5.086	23,75	3.757	22,46	6.124	29,49	63,00	20,41
1-3	3.297	15,39	2.044	12,22	2.843	13,69	39,09	-13,77
4-6	2.110	9,85	1.922	11,49	1.653	7,96	-14,00	-21,66
7-12	825	3,85	568	3,40	649	3,13	14,26	-21,33
13-18	11	0,05	17	0,10	12	0,06	-29,41	9,09
19-24	8	0,04	13	0,08	4	0,02	-69,23	-50,00
Més de 24	205	0,96	210	1,26	171	0,82	-18,57	-16,59
Indeterminada	6.096	28,46	5.443	32,54	6.554	31,57	20,41	7,51
Indefinida	3.781	17,65	2.755	16,47	2.753	13,26	-0,07	-27,19
Total	21.419	100	16.729	100	20.763	100	24,11	-3,06

Font: Generalitat de Catalunya. Departament de Treball. Observatori del Treball.

¹⁴ Degut al canvi de la classificació catalana d'activitats (CCAIE), les dades de contractació per sector d'activitat no es poden comparar amb les dades relatives a l'any 2008.



Quant al tipus de contractes, en aquest segon semestre de 2009 cal destacar l'augment que s'ha registrat en els contractes d'interinitat, amb un creixement del 37,3% respecte del mateix període de l'any 2008 (1.675 contractes nous més). L'altra tipologia contractual que ha registrat un augment ha estat la de jubilació parcial, tot i que en termes relatius ha estat molt poc significatiu (5 contractes més). La resta de tipologies han registrat descensos. Si s'afegeix a aquest anàlisi la variable de l'edat, la tendència és la mateixa, amb un augment destacat dels contractes d'interinitat, amb especial incidència en les persones d'entre 25 i 44 anys. Aquest grup d'edat també és el que ha registrat amb major intensitat un augment, en termes generals, de la contractació temporal (6,1% més). Pel que fa a la contractació indefinida, el principal descens el trobem en els joves de menys de 25 anys (-33,5%). Respecte a aquest col·lectiu, cal dir que representa el 30,5% del total de la contractació temporal a Sabadell i només un 21,6% de la contractació indefinida.

Contractació per tipologia i edat

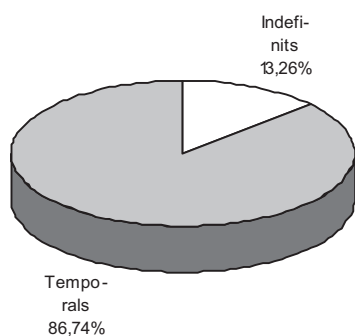
Segon semestre 2008-Segon semestre 2009

Tipus de contracte	2n semestre 2008					2n semestre 2009					Δ%
	16-24	25-44	45 i +	Total	%	16-24	25-44	45 i +	Total	%	
Ordinari temps indefinit	324	1.021	282	1.627	7,60	214	810	208	1.232	5,93	-24,28
Foment de la contractació indefinida	193	227	171	591	2,76	141	236	163	540	2,60	-8,63
Indefinit minusvàlids	2	7	6	15	0,07	1	5	7	13	0,06	-13,33
Convertits en indefinits ¹	374	958	216	1.548	7,23	238	594	136	968	4,66	-37,47
Total indefinits	893	2.213	675	3.781	17,65	594	1.645	514	2.753	13,26	-27,19
Pràctiques	51	15	0	66	0,31	27	17	0	44	0,21	-33,33
Temporals bonificats minusvàlids	8	16	6	30	0,14	6	11	9	26	0,13	-13,33
Obra o servei	1.684	3.298	837	5.819	27,17	1.425	2.910	716	5.051	24,33	-13,20
Eventuals circumstàncies producció	2.438	3.629	861	6.928	32,35	1.996	3.632	879	6.507	31,34	-6,08
Interinitat	1.426	2.351	710	4.487	20,95	1.990	3.341	831	6.162	29,68	37,33
Substitució jubilació 64 anys	1	11	1	13	0,06	1	3	1	5	0,02	-61,5
Relleu	14	59	15	88	0,41	7	54	11	72	0,35	-18,18
Formació	73	8	3	84	0,39	33	4	1	38	0,18	-54,76
Inserció	0	0	0	0	0,00	0	0	0	0	0,00	
Jubilación parcial	0	0	82	82	0,38	0	0	87	87	0,42	6,10
Altres	17	22	2	41	0,19	2	11	5	18	0,09	-56,10
Total temporals	5.712	9.409	2.517	17.638	82,35	5.487	9.983	2.540	18.010	86,74	2,11
Total	6.605	11.622	3.192	21.419	100	6.081	11.628	3.054	20.763	100	-3,06

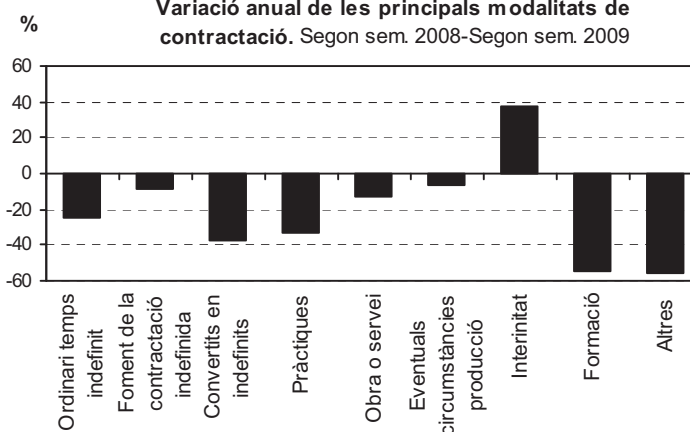
Font: Generalitat de Catalunya. Departament de Treball. Observatori del Treball.

1. Sota aquest concepte s'agrupen els contractes indefinits que provenen de la conversió de contractes temporals, tant els que es beneficien de les bonificacions com els que no.

Contractació per tipus
2n semestre 2009



Variació anual de les principals modalitats de contractació. Segon sem. 2008-Segon sem. 2009



La rotació laboral (ràtio del nombre de contractes entre el nombre d'assalariats), en acabar aquest any 2009, s'ha situat en el 0,7, dues dècimes per sota de la registrada al acabar l'any 2008. Aquesta ràtio és molt similar a la registrada pel conjunt de la comarca.

Pel que fa a la ràtio d'assalariats per aturats, aquesta ha estat del 2,9 és a dir, que a la ciutat hi ha pràcticament tres assalariats per cada aturat que hi ha registrat, xifra inferior a la de 2008, amb una ràtio de 3,8. La comarca ha registrat una ràtio pràcticament un punt per sobre.

Per últim, la ràtio de contractes per aturat a Sabadell és de 2,1 a final de 2009, 1,2 punts per sota de la de 2008 i 0,6 punts per sota de la registrada per la mitjana comarcal.

El mercat laboral a Sabadell i el Vallès Occidental

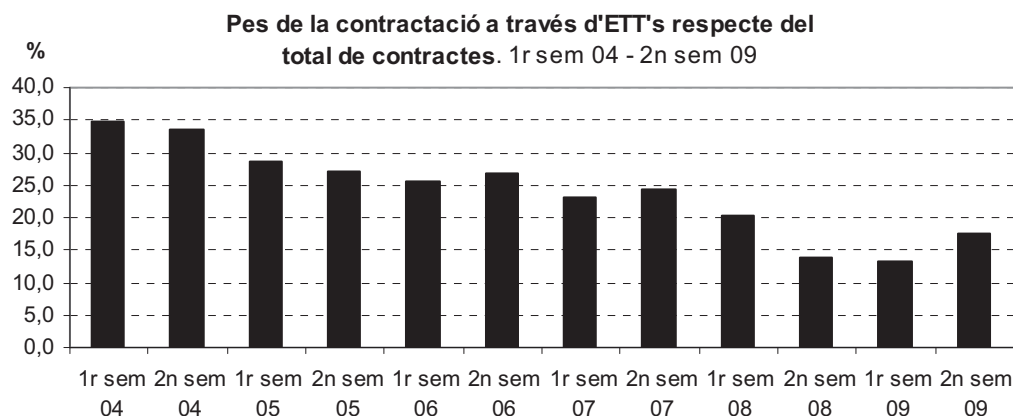
Evolució. 1999 - 2009

Àmbit	2000	2001	2002	2003	2004	2005	2006	2007	2008	2009
Sabadell										
Assalariats	52.988	53.726	53.051	53.523	53.989	56.113	59.362	58.895	53.496	52.500
Contractacions	62.446	67.024	63.698	63.139	65.655	65.138	68.679	68.959	45.812	37.492
Aturats	5.891	6.581	7.271	7.395	7.262	8.914	8.602	8.854	14.047	18.070
Vallès Occidental										
Assalariats	273.304	283.718	286.161	299.896	308.583	318.944	323.671	326.739	307.547	285.210
Contractacions	253.674	252.979	267.919	237.888	302.416	302.614	331.481	327.395	257.199	197.198
Aturats	21.804	24.760	27.524	28.153	27.896	35.403	34.668	35.394	56.702	74.020
Ràtios del Mercat Laboral a Sabadell										
Cont./Assal.	1,18	1,25	1,20	1,18	1,22	1,16	1,16	1,17	0,86	0,71
Cont./Atur.	10,60	10,18	8,76	8,54	9,04	7,31	7,98	7,79	3,26	2,07
Assal./Atur.	8,99	8,16	7,30	7,24	7,43	6,29	6,90	6,65	3,81	2,91
Ràtios del Mercat Laboral al Vallès Occidental										
Cont./Assal.	0,93	0,89	0,94	0,79	0,98	0,95	1,02	1,00	0,84	0,69
Cont./Atur.	11,63	10,22	9,73	8,45	10,84	8,55	9,56	9,25	4,54	2,66
Assal./Atur.	12,53	11,46	10,40	10,65	11,06	9,01	9,34	9,23	5,42	3,85

Font: Elaboració pròpia.

Contractació gestionada a través d'Empreses de Treball Temporal (ETT)

En el segon semestre de 2009, la contractació mitjançant ETT ha registrat un augment destacat. Així doncs, el nombre de contractes registrats en aquesta modalitat ha estat de 3.651, un 22,2% més que els registrats en el mateix període de 2008. Aquest tipus de contractació representa el 17,6% del total, xifra 3,6 punts percentuals per sobre de la del segon semestre de 2008.



L'augment de la contractació per ETT s'ha donat principalment entre les persones de 20 a 29 anys, on s'ha registrat un increment del 70,1% (873 contractes més). D'altra banda, s'han registrat descensos entre les persones més joves (de 16 a 19 anys) i en les d'entre 30 i 44 anys, del 55,8% (s'ha reduït el nombre de contractes aproximadament a la meitat) i 5,5%, respectivament. Les contractacions en persones de 45 anys i més han assolit xifres molt similars a les de 2008.

Contractació formalitzada per Empreses de Treball Temporal (ETT)

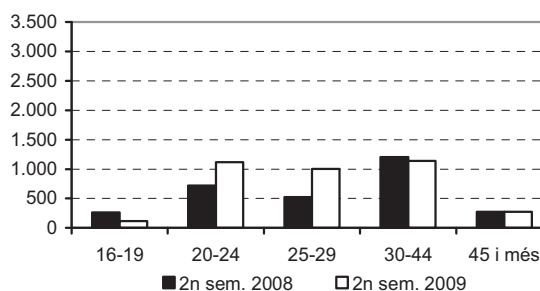
Edat. Segon sem. 2008-Segon sem. 2009

Edat	2n sem. 2008		2n sem. 2009		Δ% 08-09
	Nombre	%	Nombre	%	
16-19	260	8,70	115	3,15	-55,77
20-24	722	24,17	1.117	30,59	54,71
25-29	524	17,54	1.002	27,44	91,22
30-44	1.208	40,44	1.142	31,28	-5,46
45 i més	273	9,14	275	7,53	0,73
Total	2.987	100	3.651	100	22,23

Font: Generalitat de Catalunya. Departament de Treball.
Observatori del Treball.

Contractació formalitzada per Empreses de Treball Temporal

2n sem. 08 - 2n sem. 09

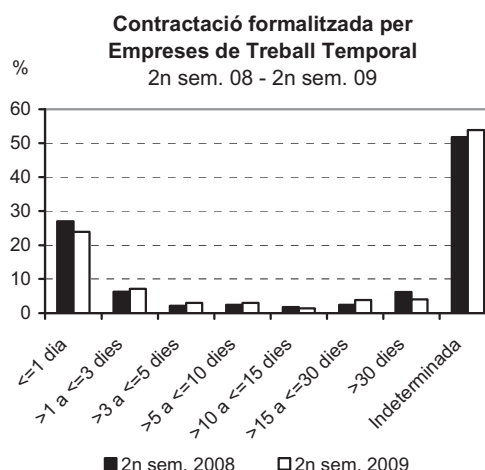


Pel que fa a la durada dels contractes, cal dir que pràcticament totes les modalitats han registrat augments destacats, excepte en el cas dels contractes de 11 a 15 dies i els de més de 30 dies, amb descensos del 9,3% i 21,6%. Els contractes de durada indeterminada continuen sent els més nombrosos, i representen el 53,9% del total.

**Contractació formalitzada per
Empreses de Treball Temporal (ETT)**
Durada. Segon sem. 2008-Segon sem. 2009

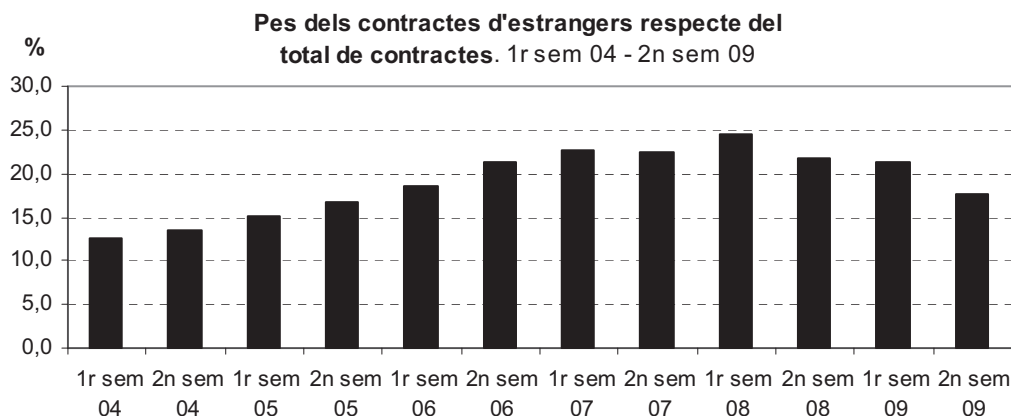
Durada	2n sem. 2008		2n sem. 2009		Δ% 07-08
	Nombre	%	Nombre	%	
<=1 dia	806	26,98	873	23,91	8,31
>1 a <=3 dies	188	6,29	261	7,15	38,83
>3 a <=5 dies	63	2,11	109	2,99	73,02
>5 a <=10 dies	71	2,38	108	2,96	52,11
>10 a <=15 dies	54	1,81	49	1,34	-9,26
>15 a <=30 dies	73	2,44	139	3,81	90,41
>30 dies	185	6,19	145	3,97	-21,62
Indeterminada	1.547	51,79	1.967	53,88	27,15
Total	2.987	100,00	3.651	100	22,23

Font: Generalitat de Catalunya. Departament de Treball. Observatori del Treball.



Contractació d'estrangers

En el segon semestre de 2009 les persones estrangeres han formalitzat un total de 3.684 contractes, un 21,3% menys que els signats al mateix període de 2008. El pes de la contractació estrangera respecte el conjunt de la contractació és del 17,7%, xifra 4,1 punts percentuals per sota de la del segon semestre de 2008, seguint la tendència de l'últim any i mig.



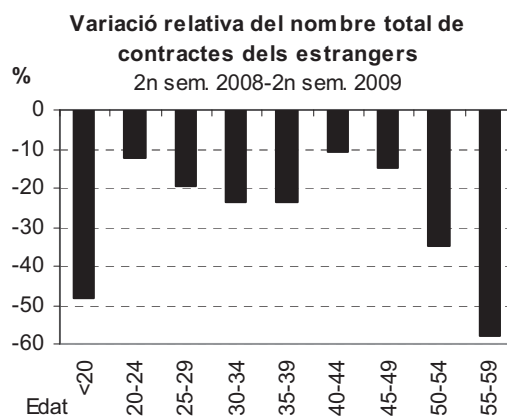
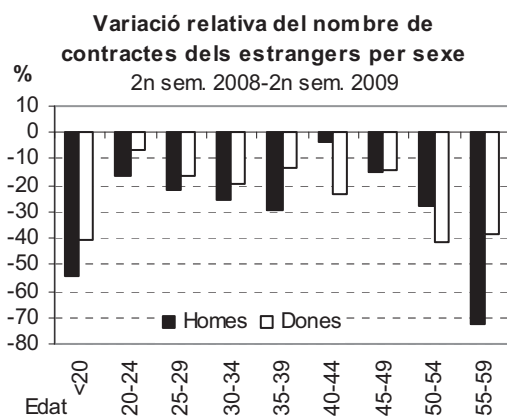
Per sexes, la contractació femenina continua sent força inferior a la masculina. El 38,8% dels contractes nous formalitzats per persones estrangeres els signen dones, percentatge 1,2 punts percentuals per sobre del segon semestre de 2008. A més, la contractació ha registrat un descens més intens entre els homes (-22,8%) que entre les dones (-18,9%).

Contractació estrangers per edat i sexe

Segon semestre 2008-Segon semestre 2009

Edat	Homes		Dones		Total		Δ% 2008-2009		
	2008	2009	2008	2009	2008	2009	Homes	Dones	Total
<20	61	28	49	29	110	57	-54,10	-40,82	-48,18
20-24	283	237	192	179	475	416	-16,25	-6,77	-12,42
25-29	611	480	328	274	939	754	-21,44	-16,46	-19,70
30-34	722	537	406	326	1.128	863	-25,62	-19,70	-23,49
35-39	580	411	305	265	885	676	-29,14	-13,11	-23,62
40-44	332	321	191	147	523	468	-3,31	-23,04	-10,52
45-49	183	155	148	127	331	282	-15,30	-14,19	-14,80
50-54	91	66	104	61	195	127	-27,47	-41,35	-34,87
55-59	40	11	31	19	71	30	-72,50	-38,71	-57,75
>59	19	9	8	2	27	11	-52,63	-75,00	-59,26
Total	2.922	2.255	1.762	1.429	4.684	3.684	-22,83	-18,90	-21,35

Font: Generalitat de Catalunya. Departament de Treball. Observatori del Treball.



Pel que fa a la contractació de persones estrangeres per nivell d'instrucció, cal dir que la categoria que agrupa l'Educació General en continua concentrant la major part (61,8%). Pel que fa l'evolució, totes les categories han registrat descensos, exceptuant el cas de la contractació entre els universitaris de primer cicle, que ha augmentat en un 68,1% (49 contractes més).

Contractació estrangers per instrucció

Segon semestre 2008-Segon semestre 2009

Nivell d'estudis	2n sem 2008		2n sem 2009		Δ%
	Nre.	%	Nre.	%	
Sense estudis	511	10,91	461	12,51	-9,78
Primaris incomplets	690	14,73	578	15,69	-16,23
Primaris complets	0	0,00	0	0,00	0,00
Programes FP	220	4,70	132	3,58	-40,00
Educació General	3.028	64,65	2.275	61,75	-24,87
Tècnics prof. Superiors	45	0,96	39	1,06	-13,33
Univ. Primer cicle	72	1,54	121	3,28	68,06
Univ. Segon i tercer cicle	118	2,52	78	2,12	-33,90
Altres estudis postsec.	0	0,00	0	0,00	0,00
Total	4.684	100	3.684	100	-21,35

Font: Generalitat de Catalunya. Departament de Treball. Observatori del Treball.

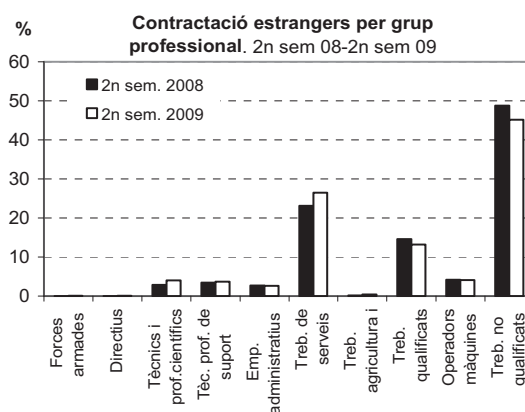


Per tipus d'ocupació, el grup predominant és el dels treballadors no qualificats, que concentra el 45,2% d'aquestes contractacions, tot i que en l'últim any han baixat en un 27,1%. També tenen un pes important els treballadors de serveis, que apleguen el 26,5% de les contractacions, i que també han registrat un descens del 9,8%. D'altra banda, les contractacions de tècnics i professionals científics s'ha incrementat en 13 contractes més respecte el segon semestre de 2008 (9,5%).

Contractació estrangers per grup professional
Segon semestre 2008-Segon semestre 2009

Grups professionals	2n sem. 2008		2n sem. 2009		Δ%
	Nre.	%	Nre.	%	
Forces armades	2	0,04	2	0,05	0,00
Directius	2	0,04	5	0,14	150,00
Tècnics i prof.científics	137	2,92	150	4,07	9,49
Tèc. prof. de suport	162	3,46	137	3,72	-15,43
Emp. administratiu	126	2,69	99	2,69	-21,43
Treb. de serveis	1.081	23,08	975	26,47	-9,81
Treb. agricultura i pesca	10	0,21	15	0,41	50,00
Treb. qualificats	684	14,60	486	13,19	-28,95
Operadors màquines	198	4,23	151	4,10	-23,74
Treb. no qualificats	2.282	48,72	1.664	45,17	-27,08
Total	4.684	100	3.684	100	-21,35

Font: Generalitat de Catalunya. Departament de Treball. Observatori del Treball.



El perfil¹⁵ del contractat

En aquest apartat es presenta, de manera sintètica, el perfil del contractat de Sabadell, tant del segon semestre de 2008 com del segon semestre de 2009. Durant el període estudiat no es detecta cap canvi significatiu en el perfil del contractat, que continua sent el d'una dona d'entre 30 i 44 anys, amb un nivell d'educació que no supera l'educació bàsica, que signa un contracte eventual per circumstàncies de la producció en el sector serveis. L'únic canvi remarcable és el pes que han adquirit els contractes d'interinitat, els més nombrosos després dels eventuais per circumstàncies de la producció.

Perfil del contractat

2n semestre 2008 - 2n semestre 2009

	2n semestre 2008	2n semestre 2009
Sexe	Dona (52%)	Dona (54,5%)
Edat	>=30 a <45 (36,7%)	>=30 a <45 (36,7%)
	>=20 a <25 (21,1%)	>=20 a <25 (22,9%)
Nivell d'instrucció	Educació General (62,3%)	Educació General (59,6%)
Sector d'activitat	Serveis (83,3%)	Serveis (84,3%)
Durada de contracte	Indeterminada (28,5%)	Indeterminada (31,6%)
	Menys d'un mes (23,8%)	Menys d'un mes (29,5%)
Tipus de contracte	Eventual circumstàncies producció (32,3%)	Eventual circumstàncies producció (31,3%)
	Obra o servei (27,2%)	Interinitat (29,7%)
	Interinitat (20,9%)	Obra o servei (24,3%)
	Ordinari temps indefinit (7,6%)	Ordinari temps indefinit (5,9%)

Font: Elaboració pròpia a partir de les dades del Departament de Treball de la Generalitat de Catalunya.

¹⁵ S'ha de prendre aquest perfil com una mera aproximació al perfil del contractat basat en la freqüència majoritària en cadascuna de les variables de les quals es disposa d'informació: sexe, edat, instrucció, activitat i durada del contracte.

Expedients de regulació d'ocupació

L'any 2009 es va produir un augment destacat del nombre d'expedients de regulació autoritzats a la nostra ciutat. Així doncs, la xifra d'expedients es va multiplicar per 7 respecte l'any 2008 i es va situar en 113, que van afectar a un total de 1.744 treballadors, 1.523 més que l'any anterior.

Per grans sectors d'activitat, els expedients van afectar amb més intensitat als treballadors del sector industrial (70,2% del total). El 21,2% eren del sector serveis i el 8,5% de la construcció. La majoria dels treballadors afectats eren homes (75,3%), xifra força superior a la de l'últim any, on aquest percentatge era del 57,9%.

Regulació d'ocupació

Sabadell. 1997-2009

	1997	1998	1999	2000	2001	2002	2003	2004	2005	2006	2007	2008	2009	%
Expedients autoritzats														
Rescissió	11	17	9	5	4	13	16	18	16	7	9	10	32	28,3
Suspensió	6	0	0	0	4	3	4	1	3	1	2	6	77	68,1
Reducció	1	0	0	0	0	1	1	0	1	0	0	0	4	3,5
Total	18	17	9	5	8	17	21	19	20	8	11	16	113	100
Treballadors afectats*														
Rescissió	270	225	177	128	71	201	445	402	293	93	151	128	384	22,0
Suspensió	78	0	0	0	37	41	38	15	138	55	71	93	1.331	76,3
Reducció	1	0	0	0	0	27	25	0	9	0	0	0	29	1,7
Total	349	225	177	128	108	269	508	417	440	148	222	221	1.744	100

Font: Generalitat de Catalunya. Departament de Treball. Observatori del Treball.

* Expedients autoritzats.

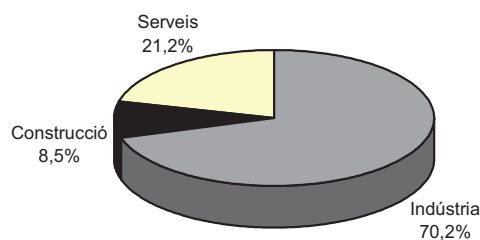
Treballadors afectats per grans sectors d'activitat

Sabadell. 2009

	Nombre	%
Agricultura	0	0,0
Indústria	1.225	70,2
Construcció	149	8,5
Serveis	370	21,2
Total	1.744	100

Font: Generalitat de Catalunya. Departament de Treball. Observatori del Treball.

Distribució dels treballadors afectats per activitat. 2009



Sinistralitat laboral¹⁶

Durant l'any 2009 es van registrar un total del 13.865 accidents laborals al Vallès Occidental, un 28,9% menys que els registrats un any abans. No obstant això, cal dir que mentre el nombre d'accidents lleus i greus ha disminuït de manera considerable, el d'accidents mortals s'ha mantingut.

L'índex de sinistralitat laboral¹⁷ se situa en els 4.861 accidents per cada 100.000 assalariats, 1.480 menys que els registrats durant l'any 2008.

Sinistralitat Laboral

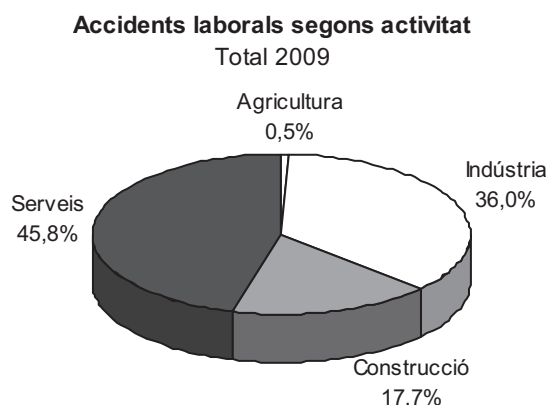
Vallès Occidental. 1996 - 2009

Mes	Lleus	%	Greus	%	Mortals	%	Total
1996	15.785	98,92	158	0,99	15	0,09	15.958
1997	17.897	98,99	168	0,93	15	0,08	18.080
1998	20.445	98,82	224	1,08	21	0,10	20.690
1999	23.242	98,87	239	1,02	26	0,11	23.507
2000	26.671	99,17	204	0,76	20	0,07	26.895
2001	27.089	99,18	206	0,75	19	0,07	27.314
2002	26.769	99,07	231	0,85	21	0,08	27.021
2003	22.468	99,10	187	0,82	18	0,08	22.673
2004	20.669	99,03	183	0,88	19	0,09	20.871
2005	20.051	99,11	167	0,83	13	0,06	20.231
2006	21.868	99,29	138	0,63	18	0,08	22.024
2007	21.698	99,31	134	0,61	16	0,07	21.848
2008	19.336	99,14	152	0,78	15	0,08	19.503
2009	13.741	99,11	109	0,79	15	0,11	13.865

Font: Generalitat de Catalunya. Departament de Treball. Observatori del Treball.

Nota: accidents en jornada de treball amb baixa.

El sector que més accidents concentra és el dels serveis, amb el 45,8% del total. El segueixen la indústria, amb el 36%, la construcció, amb el 17,7% i l'agricultura amb el 0,5%.



¹⁶ Aquesta informació només està disponible fins a escala comarcal.

¹⁷ Nombre d'accidents laborals per cada 100.000 assalariats.

Atur registrat¹⁸

Introducció

L'any 2009 es va tancar amb 561.761 persones aturades a Catalunya, un 32,7% més que al desembre de 2008 (138.529 persones més). Aquest augment és inferior al que es va registrar a desembre de 2008, quan es va produir una variació interanual del 59,2%. Tot i això, continua sent un dels increments més destacats des de l'any 1997.

Per sexes, el 54% de les persones aturades són homes, percentatge 1,4 punts percentuals més alt que un any abans. També és el col·lectiu que ha registrat un augment interanual més intens (36,3%, front el 28,8% en el cas de les dones).

Per grups d'edat, el col·lectiu amb un major pes és el de les persones aturades entre 25 i 44 anys, que representa un 54,8% del total, xifra molt similar a la de desembre de 2008 (que fou del 54,1%). La resta de grups d'edat també mostren una situació pràcticament idèntica a la d'ara fa un any: les persones de menys de 25 anys representen el 9,7% del total i les majors de 44 el 35,5%. Pel que fa a l'evolució, el grup que més ha augmentat, tant en termes relatius com absoluts, és el de persones d'entre 25 i 44 anys, amb un increment del 34,4% (78.821 persones més). El segueixen les persones de més de 44 anys, amb un augment del 33% (49.586 més), i, finalment, el col·lectiu més jove, de menys de 25 anys, amb un augment del 22,8% (10.122 més).

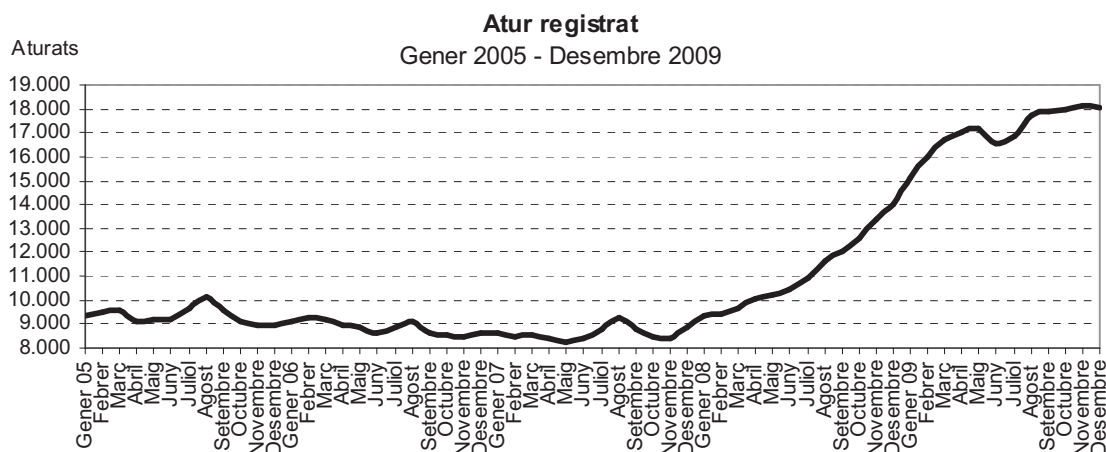
Per grans sectors d'activitat, el sector dels serveis és el que més persones aturades aplega, amb un 57,6% del total. El segueixen la indústria, amb el 18,6%, la construcció amb el 18,1% i finalment, l'agricultura, amb el 1,3%. Les persones sense ocupació anterior representen el 4,4% del total.

Per demarcacions, Lleida ha estat la que ha registrat l'augment de l'atur més intens (37,5%), seguida per Barcelona (33,1%), Girona (30,5%) i Tarragona (30,2%).

¹⁸ L'atur registrat a les Oficines del Servei d'Ocupació de Catalunya és l'única font disponible a escala local. Tanmateix, cal fer notar que utilitza criteris molt més restrictius per definir què és un aturat en comparació amb els criteris de l'Organització Internacional del Treball. A més, es tracta d'un registre administratiu en el qual hi ha col·lectius subrepresentats perquè no hi troben al·licients per registrar-se, com poden ser els que no tenen dret a cap tipus de prestació.

L'atur registrat a Sabadell

L'any 2009 va acabar amb un total de 18.070 persones aturades a Sabadell, un 28,6% més que les registrades a desembre de 2008 (4.023 aturats més). Respecte el semestre anterior, l'increment ha estat del 9,1% (1.503 aturats més). La xifra d'aturats registrada ha estat la més alta de la sèrie analitzada.



Atur registrat

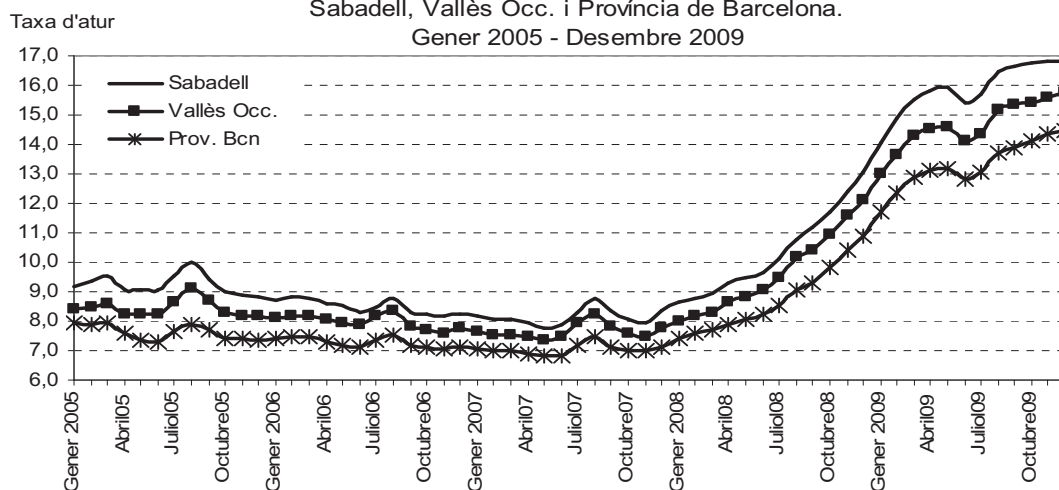
Gener 2005 - Desembre 2009

Mes	Homes		Dones		Total		Δ% Total	
	Nombre	Taxa	Nombre	Taxa	Nombre	Taxa	Semestral	Annual
Juny 05	3.643	6,31	5.540	12,74	9.183	9,08	-	-
Desembre 05	3.720	6,45	5.194	11,95	8.914	8,81	-2,93	-
Juny 06	3.345	5,68	5.317	11,71	8.662	8,30	-2,83	-5,67
Desembre 06	3.499	5,94	5.103	11,24	8.602	8,25	-0,69	-3,50
Juny 07	3.208	5,41	5.155	11,09	8.363	7,91	-2,78	-3,45
Desembre 07	3.823	6,45	5.031	10,82	8.854	8,37	5,87	2,93
Juny 08	4.691	7,85	5.728	11,95	10.419	9,67	17,68	24,58
Desembre 08	7.077	11,84	6.970	14,54	14.047	13,04	34,82	58,65
Juny 09	8.522	14,44	8.045	16,58	16.567	15,40	17,94	59,01
Desembre 09	9.629	16,32	8.441	17,39	18.070	16,80	9,07	28,64

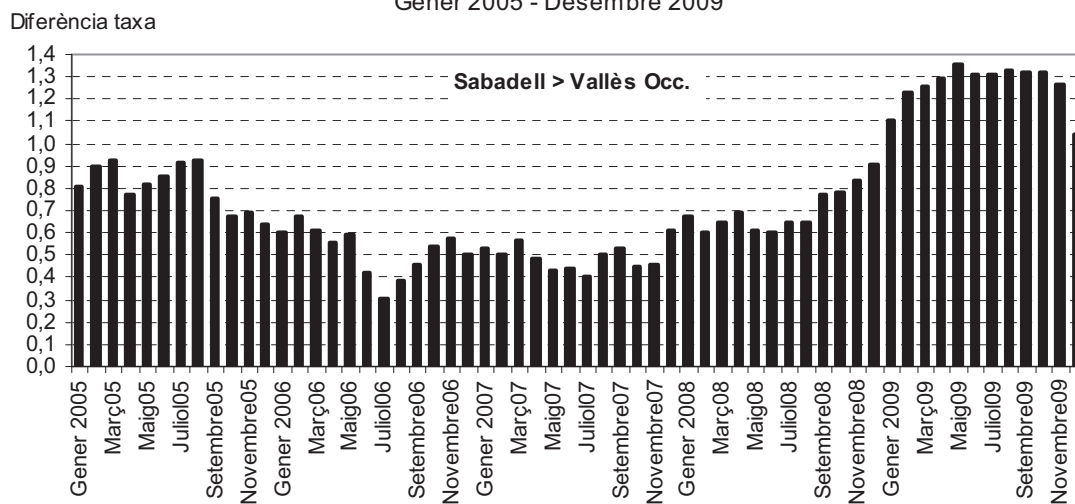
Font: Generalitat de Catalunya. Departament de Treball. Observatori del Treball i Diputació de Barcelona. Àrea de Desenvolupament Econòmic. Programa Hermes.

Pel que fa la taxa d'atur, aquesta se situa en el 16,8%, és a dir, 3,8 punts percentuals superior a la d'ara fa un any. La taxa d'atur de la ciutat és 1 punt percentual superior respecte de la comarca i 2,3 punts respecte del conjunt de la província. No obstant això, cal dir que la variació interanual tant comarcal com provincial ha estat superior a la de la ciutat, és a dir, del 30,5% i el 33,1%, respectivament.

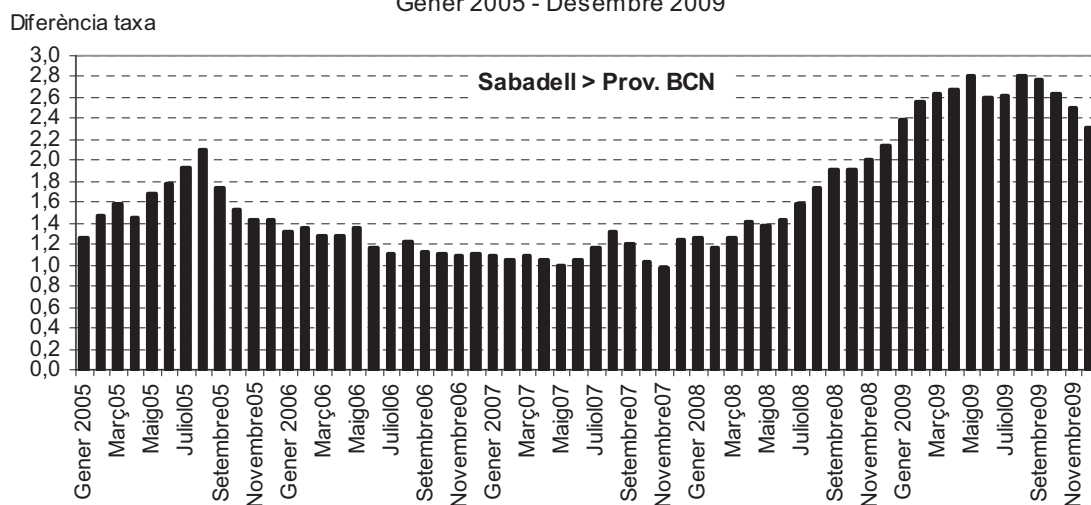
Evolució de la taxa d'atur
Sabadell, Vallès Occ. i Província de Barcelona.
Gener 2005 - Desembre 2009



Diferència entre la taxa d'atur de Sabadell i la del Vallès Occidental
Gener 2005 - Desembre 2009



Diferència entre la taxa d'atur de Sabadell i la de la Província de Barcelona
Gener 2005 - Desembre 2009



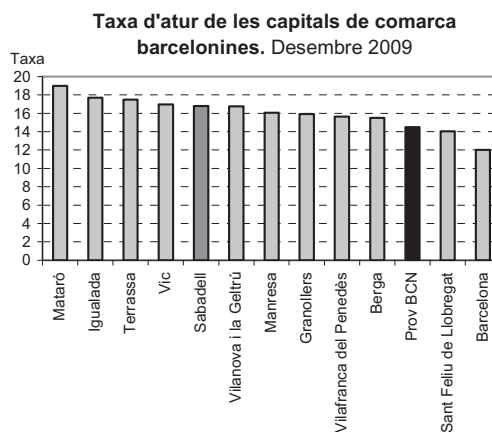
Respecte a la resta de capitals de comarca de la província de Barcelona, Sabadell té la cinquena taxa d'atur més alta. Mataró és la capital amb una taxa d'atur més elevada, del 19%, seguit per Igualada (17,7%), Terrassa (17,5%) i Vic (17%). Respecte a la província de Barcelona, la taxa d'atur de Sabadell és superior a la de la província, però l'evolució ha estat més favorable.

Taxa d'atur

Capitals de les comarques barcelonines

Desembre 2008 - Desembre 2009

Municipis	Taxa d'atur		Δ 08-09	Diferència amb Sabadell
	Des. 08	Des. 09		
Mataró	14,52	18,99	4,47	1,49
Igualada	14,02	17,69	3,67	0,19
Terrassa	13,62	17,50	3,88	0,00
Vic	12,31	16,95	4,64	-0,55
Sabadell	13,04	16,80	3,76	-0,70
Vilanova i la Geltrú	12,22	16,74	4,52	-0,76
Manresa	12,27	16,07	3,80	-1,43
Granollers	12,08	15,91	3,83	-1,59
Vilafranca del Penedès	11,77	15,63	3,86	-1,87
Berga	11,74	15,50	3,76	-2,00
Prov BCN	10,90	14,49	3,59	-3,01
Sant Feliu de Llobregat	10,28	14,03	3,75	-3,47
Barcelona	8,80	12,02	3,22	-5,48



Font: Generalitat de Catalunya. Departament de Treball.

Observatori del Treball

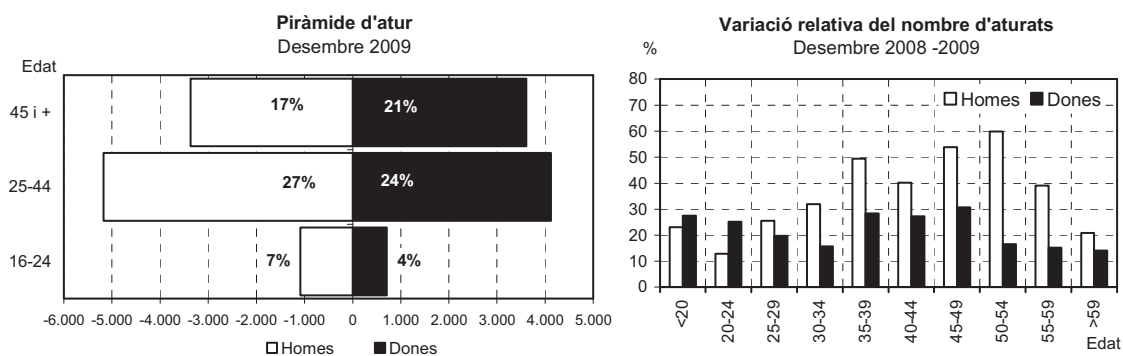
Per sexes, seguint la tendència que es va iniciar l'any 2008, el pes dels homes aturats respecte el total és superior al de les dones. Així doncs, els homes representen el 53,3% del total, mentre que a desembre de 2008 representaven el 50,4%. Quant a l'evolució, s'observa com l'increment de l'atur afecta més intensament als homes que a les dones, fet que ha estat constant al llarg de tot el període de recessió econòmica i que ha portat a aquest canvi en la distribució del pes dels aturats per sexe. Així doncs, l'augment de l'atur entre els homes ha estat del 36,1%, mentre que en el cas de les dones ha estat del 21,1%. Si afegim la variable edat en l'anàlisi, en el cas dels homes, l'augment més destacat es troba en els homes majors de 44 anys (44,4%), i en el cas de les dones, se situa en les menors de 25 anys (25,7%).

Atur per edat i sexe. Desembre 2008 - Desembre 2009

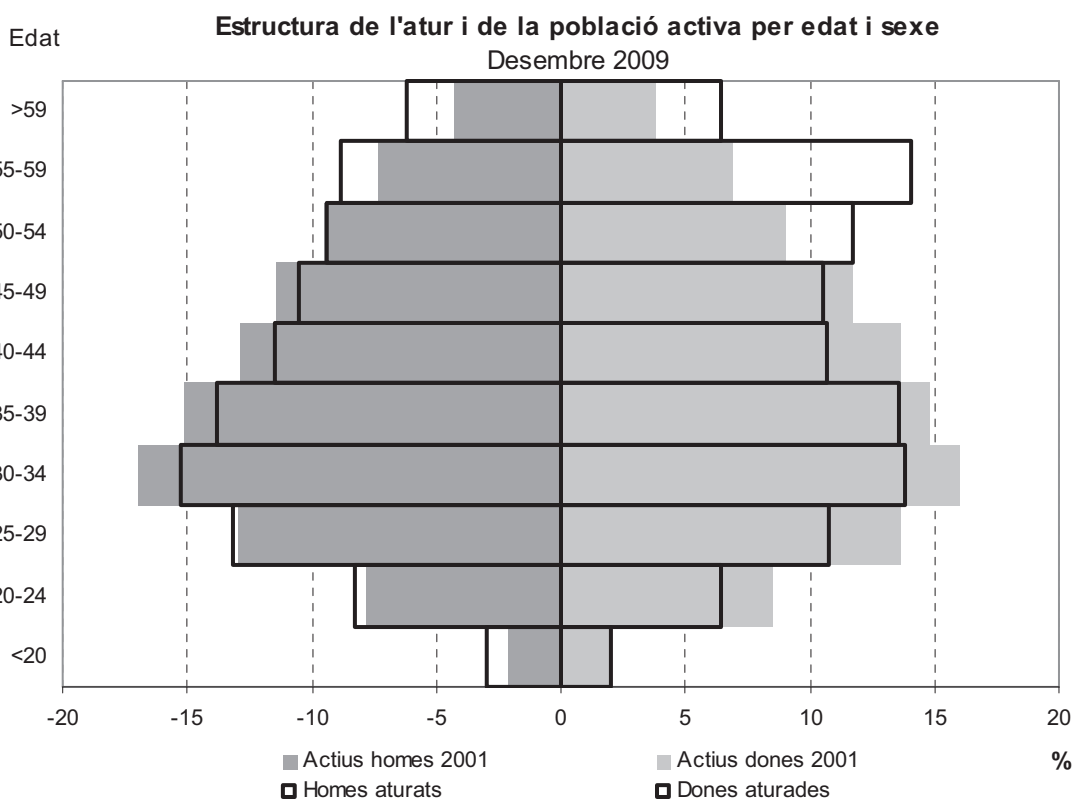
Edat	Homes		Dones		Total		Δ% 2008-2009		
	2008	2009	2008	2009	2008	2009	Homes	Dones	Total
<20	234	288	131	167	365	455	23,08	27,48	24,66
20-24	705	796	433	542	1.138	1.338	12,91	25,17	17,57
25-29	1.011	1.269	759	909	1.770	2.178	25,52	19,76	23,05
30-34	1.115	1.471	1.011	1.169	2.126	2.640	31,93	15,63	24,18
35-39	890	1.330	891	1.144	1.781	2.474	49,44	28,40	38,91
40-44	791	1.109	707	900	1.498	2.009	40,20	27,30	34,11
45-49	658	1.012	682	891	1.340	1.903	53,80	30,65	42,01
50-54	565	903	850	990	1.415	1.893	59,82	16,47	33,78
55-59	614	854	1.028	1.184	1.642	2.038	39,09	15,18	24,12
>59	494	597	478	545	972	1.142	20,85	14,02	17,49
Total	7.077	9.629	6.970	8.441	14.047	18.070	36,06	21,10	28,64

Font: Generalitat de Catalunya. Departament de Treball. Observatori del Treball.

Informe de Conjuntura de Sabadell



La gràfica següent té com a objectiu representar la incidència de l'atur per edat i sexe. Hi apareix la distribució relativa de l'atur per edat i sexe sobreposada a la distribució relativa de la població activa també per edat i sexe.



En aquesta gràfic s'observa com en alguns trams d'edat el pes relatiu de l'atur és superior al pes de la població activa en aquell tram d'edat. Aquest és el cas dels homes menors de 30 anys i dels majors de 54, dos dels col·lectius que s'han vist més afectats per l'augment de l'atur en l'últim període. En el cas de les dones, aquesta situació és dona entre les més grans de 49 anys, és a dir, s'observa una major dificultat d'inserció una mica abans que en el grup dels homes. Aquesta tendència en les edats més avançades i en els col·lectius més joves representa un fet força característic del mercat de treball, ja que són col·lectius amb certa dificultat d'inserció.

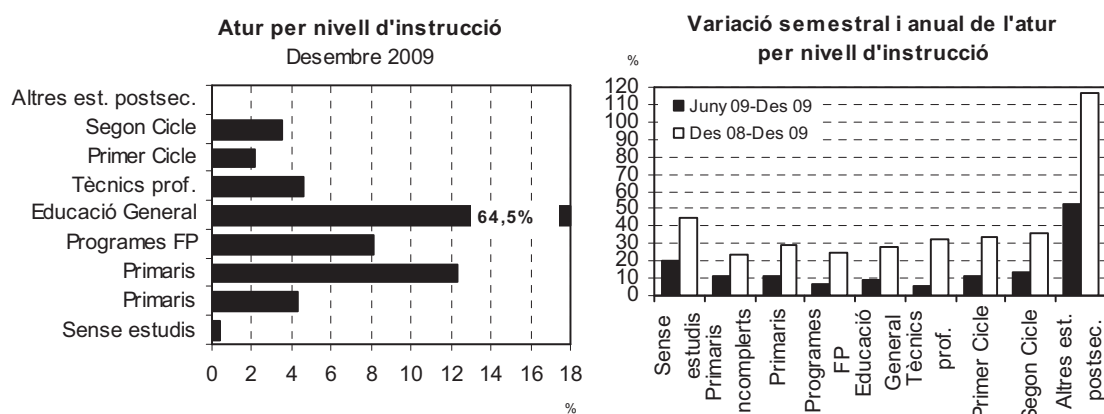
Pel que fa a la distribució de l'atur per nivells d'instrucció no s'han registrat grans canvis i el 64,5% té un nivell d'estudis d'educació general,¹⁹ percentatge pràcticament igual al registrat a desembre de 2008. Pel que fa a l'evolució, aquest grup ha registrat un augment interanual del 28,4%. Destaca la variació registrada en les persones amb altres estudis postsecundaris (116,7%), tot i que en termes absoluts es tracta d'un augment poc significatiu (14 persones més).

Atur per nivell d'instrucció

Desembre 2008 - Juny/Desembre 2009

Nivell d'estudis	Desembre 2008		Juny 2009		Desembre 2009		Δ%	
	Nombre	%	Nombre	%	Nombre	%	Juny 09-Des 09	Des 08-Des 09
Sense estudis	54	0,38	65	0,39	78	0,43	20,00	44,44
Primaris Incomplets	624	4,44	690	4,16	769	4,26	11,45	23,24
Primaris	1.719	12,24	2.009	12,13	2.226	12,32	10,80	29,49
Programes FP	1.182	8,41	1.380	8,33	1.475	8,16	6,88	24,79
Educació General	9.075	64,60	10.714	64,67	11.650	64,47	8,74	28,37
Tècnics prof. superiors	627	4,46	788	4,76	829	4,59	5,20	32,22
Primer Cicle	288	2,05	345	2,08	385	2,13	11,59	33,68
Segon Cicle	466	3,32	559	3,37	632	3,50	13,06	35,62
Altres est. postsec.	12	0,09	17	0,10	26	0,14	52,94	116,67
Total	14.047	100	16.567	100	18.070	100	9,07	28,64

Font: Generalitat de Catalunya. Departament de Treball. Observatori del Treball.



Per grups professionals, el 28,4% dels aturats són treballadors no qualificats, pes pràcticament igual que l'observat a desembre de 2008, que era del 28,2%. Aquest grup ha registrat un augment de l'atur del 29,6% (1.170 aturats més). Un altre grup professional amb un pes destacat és el dels treballadors qualificats, que representa el 19% del total, i que ha registrat un augment del 35,7% (903 aturats més).

De la resta de grups professionals destaca l'augment dels tècnics professionals de suport, que ha estat del 36,8% (418 persones aturades més), i dels treballadors de serveis, amb un increment del 31,1% (537 persones aturades més).

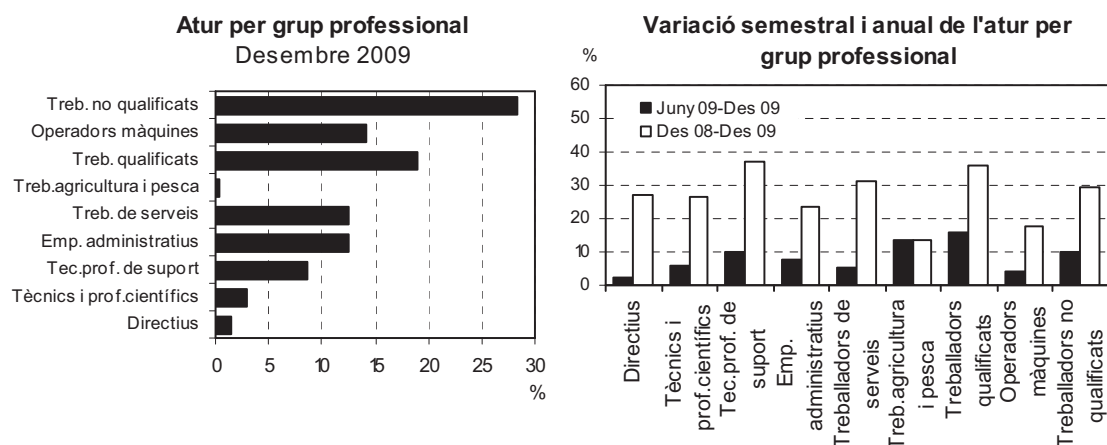
¹⁹ Aquesta categoria seria equivalent a certificat escolar, EGB i BUP i d'aquí que el seu pes sigui tan gran respecte al total d'aturats.

Atur per grup professional

Desembre 2008 - Juny/Desembre 2009

Grups professionals	Desembre 2008		Juny 2009		Desembre 2009		Δ%	
	Nombre	%	Nombre	%	Nombre	%	Juny 09-Des 09	Des 08-Des 09
Directius	209	1,49	260	1,57	266	1,47	2,31	27,27
Tècnics i prof.científics	432	3,08	516	3,11	546	3,02	5,81	26,39
Tec.prof. de suport	1.136	8,09	1.410	8,51	1.554	8,60	10,21	36,80
Emp. administratius	1.823	12,98	2.088	12,60	2.250	12,45	7,76	23,42
Treballadors de serveis	1.728	12,30	2.148	12,97	2.265	12,53	5,45	31,08
Treb.agricultura i pesca	73	0,52	73	0,44	83	0,46	13,70	13,70
Treballadors qualificats	2.527	17,99	2.956	17,84	3.430	18,98	16,04	35,73
Operadors màquines	2.159	15,37	2.448	14,78	2.545	14,08	3,96	17,88
Treballadors no qualificats	3.959	28,18	4.665	28,16	5.129	28,38	9,95	29,55
Forces armades	1	0	3	0	2	0	-33,33	100,00
Total	14.047	100	16.567	100	18.070	100	9,07	28,64

Font: Generalitat de Catalunya. Departament de Treball. Observatori del Treball.



Tal com ja s'ha comentat en capítols anteriors, a causa del canvi en la classificació catalana d'activitats, no és possible analitzar l'evolució interanual de l'atur per grans sectors d'activitat. No obstant això, sí que es pot comparar amb les dades del primer semestre de l'any.

Pel que fa a la distribució de l'atur per sectors, és el sector dels serveis el que té un pes més destacat; aplega el 52% de les persones aturades. La indústria concentra el 26%, i la construcció el 18,1%. Les persones sense ocupació anterior representen el 3,4% del total. Respecte el mes de juny de 2009 s'observa una lleugera pèrdua de pes en el cas de la indústria i un augment en el cas de la construcció.

Pel que fa a l'evolució, tots els sectors han registrat un augment. El sector de la construcció ha registrat l'augment més destacat, del 18,1%. Els serveis han augmentat en un 8% i la indústria en un 5%. El grup de persones sense ocupació anterior ha registrat un increment del 13,5%.

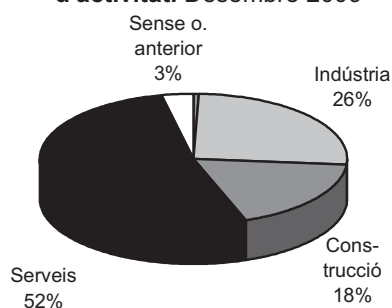
Atur per grans sectors d'activitat

Juny 2009-Desembre 2009

Sector	Juny 2009		Desembre 2009		Δ%
	Nre.	%	Nre.	%	
Agricultura	64	0,39	77	0,43	20,31
Indústria	4.482	27,05	4.704	26,03	4,95
Construcció	2.771	16,73	3.272	18,11	18,08
Serveis	8.708	52,56	9.402	52,03	7,97
Sense oc. anterior	542	3,27	615	3,40	13,47
Total	16.567	100	18.070	100	9,07

Font: Generalitat de Catalunya. Departament de Treball. Observatori del Treball.

Atur per grans sectors d'activitat. Desembre 2009



Per branques d'activitat econòmica, la indústria manufacturera és la que concentra un major nombre d'aturats, amb el 25,3% del total. També destaca el pes de la construcció (18,1%) i les activitats administratives i auxiliars (14,8%). Respecte el semestre anterior s'observa com les indústries manufactureres han perdut una mica de pes mentre que la construcció n'ha guanyat. Pel que fa a la variació semestral, el descens més destacat es troba en les activitats immobiliàries, que han registrat un 13,4% menys d'aturats (21 persones aturades menys).

Atur per activitat econòmica

Juny 2009 - Desembre 2009

Activitat	Juny 09		Desembre 09		Δ%
	Nombre	%	Nombre	%	
Agricultura, ramaderia i pesca	64	0,39	77	0,43	20,31
Indústries extractives	12	0,07	13	0,07	8,33
Indústries manufactureres	4.376	26,41	4.574	25,31	4,52
Energia elèctrica i gas	14	0,08	19	0,11	35,71
Aigua, sanejament i gestió de residus	80	0,48	98	0,54	22,50
Construcció	2.771	16,73	3.272	18,11	18,08
Comerç a l'engròs i al detall	2.289	13,82	2.351	13,01	2,71
Transport i emmagatzematge	528	3,19	557	3,08	5,49
Hostaleria	748	4,51	777	4,30	3,88
Informació i comunicacions	210	1,27	218	1,21	3,81
Activitats financeres i d'assegurances	142	0,86	140	0,77	-1,41
Activitats immobiliàries	157	0,95	136	0,75	-13,38
Activitats professionals i tècniques	759	4,58	847	4,69	11,59
Activitats administratives i auxiliars	2.455	14,82	2.668	14,76	8,68
Adm. Pública, Defensa i SS obligatòria	86	0,52	121	0,67	40,70
Educació	190	1,15	220	1,22	15,79
Activitats sanitàries i de serveis socials	390	2,35	433	2,40	11,03
Activitats artístiques i d'entreteniment	148	0,89	190	1,05	28,38
Altres serveis	579	3,49	718	3,97	24,01
Activitats de la llar	27	0,16	26	0,14	-3,70
Organismes extraterritorials	0	0,00	0	0,00	0,00
SOA - Sense ocupació anterior	542	3,27	615	3,40	13,47
Total	16.567	100,00	18.070	100	9,07

Font: Generalitat de Catalunya. Departament de Treball. Observatori del Treball.

El perfil de l'aturat²⁰

En el segon semestre de 2009 no es registren canvis quant al perfil de l'aturat sabadellenc, i es manté el que ja es va produir en el segon semestre de 2008. Així doncs, el perfil correspon al d'un home, d'entre 30 i 39 anys, amb un nivell formatiu d'educació general i un treball no qualificat del sector dels serveis.

Perfil de l'aturat

2n semestre de 2008 - 2n semestre de 2009

	2n semestre 2008	2n semestre 2009
Sexe	Home (50,4%)	Home (53,3%)
Edat	>=30 a <35 (15,1%)	>=30 a <35 (14,6%)
	>=35 a <40 (12,7%)	>=35 a <40 (13,7%)
Nivell d'instrucció	Educació Gral. (64,6%)	Educació Gral. (64,5%)
Ocupació	Treballador no qualificat (28,2%)	Treballador no qualificat (28,4%)
	Treballador qualificat (18%)	Treballador qualificat (19%)
	Operador maquinària (15,4%)	Operador maquinària (14,1%)
Sector d'activitat	Serveis (52,6%)*	Serveis (52%)
	Indústria (27,1%)*	Indústria (26%)

Font: Elaboració pròpia a partir de les dades del Departament de Treball de la Generalitat de Catalunya.

* Dades del primer semestre de 2009

L'atur registrat d'estrangers

El nombre de persones aturades estrangeres a Sabadell ha augmentat, entre desembre de 2008 i desembre de 2009, en un 41,4%. No obstant això, cal dir que aquest increment ha estat més moderat respecte el de semestres anteriors, on se situava al voltant del 100% (es duplicava el nombre d'aturats).

Atur d'estrangers per edat i sexe. Desembre 2008 - Desembre 2009

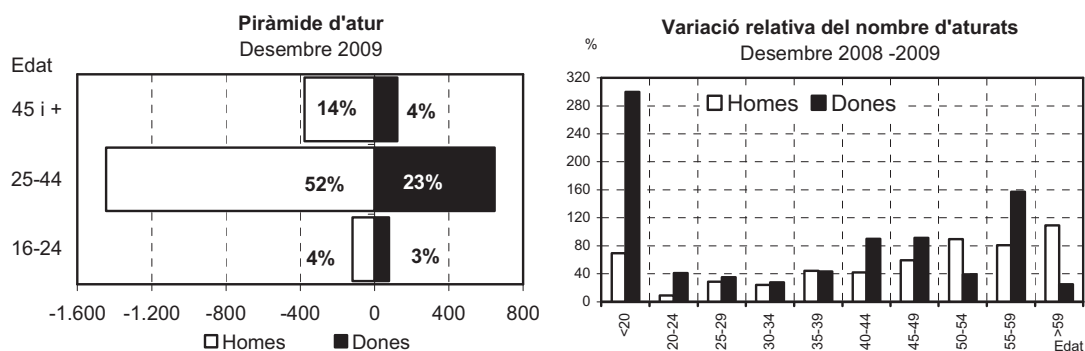
Edat	Homes		Dones		Total		Δ% 2008-2009		
	2008	2009	2008	2009	2008	2009	Homes	Dones	Total
<20	13	22	4	16	17	38	69,23	300,00	123,53
20-24	89	97	44	62	133	159	8,99	40,91	19,55
25-29	233	300	126	170	359	470	28,76	34,92	30,92
30-34	346	430	150	192	496	622	24,28	28,00	25,40
35-39	292	421	120	172	412	593	44,18	43,33	43,93
40-44	207	294	59	112	266	406	42,03	89,83	52,63
45-49	123	196	35	67	158	263	59,35	91,43	66,46
50-54	49	93	23	32	72	125	89,80	39,13	73,61
55-59	36	65	7	18	43	83	80,56	157,14	93,02
>59	11	23	4	5	15	28	109,09	25,00	86,67
Total	1.399	1.941	572	846	1.971	2.787	38,74	47,90	41,40

Font: Generalitat de Catalunya. Departament de Treball. Observatori del Treball.

Si s'analitza aquesta dada per sexe, s'observa com, en aquest cas, l'augment de l'atur ha estat més acusat entre les dones (47,9%) que entre els homes (38,7%). No obstant això, els homes continuen sent la gran majoria d'aturats d'aquest col·lectiu (69,6%). Per grups d'edat, les persones majors de 44 anys han estat les que han registrat un increment relatiu més intens, del 73,3% (211

²⁰ S'ha de prendre aquest perfil com una mera aproximació al perfil de l'aturat basat en la freqüència majoritària en cadascuna de les variables de les quals es disposa d'informació: edat, sexe, nivell d'instrucció, ocupació i activitat.

aturats més). Aquest augment més intens en els grups d'edat més avançats s'ha donat tant en el cas dels homes com de les dones (72,1% i 76,8%, respectivament).



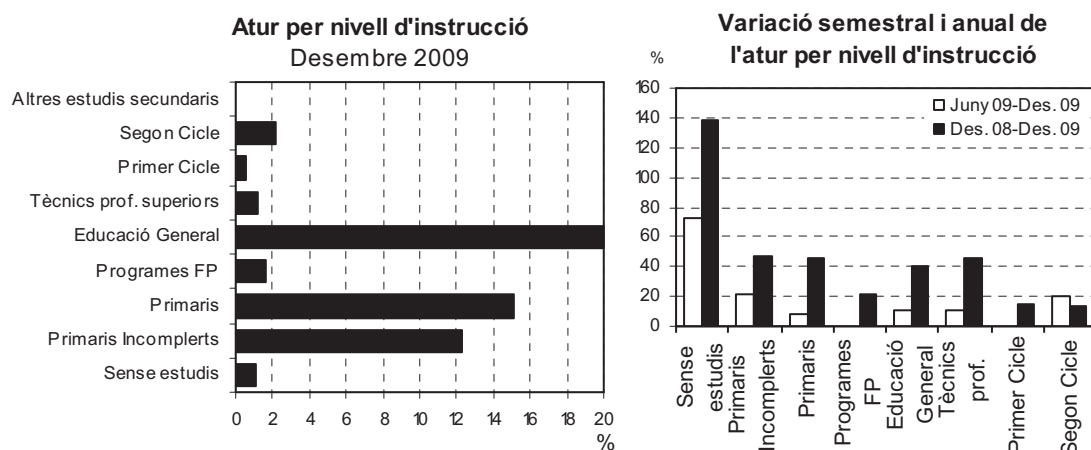
Dos de cada tres aturats estrangers té un nivell d'estudis d'educació general, proporció semblant a la registrada pel conjunt d'aturats (65,9%). Pel que fa a la resta de categories, el 15,1% ha assolit un nivell d'estudis primaris i un 12,2% no els han finalitzat. Pel que fa a l'evolució, cal destacar l'augment relatiu dels que no tenen estudis (138,5%) i dels que no han completat els estudis primaris (47,6%), tot i que, en termes absoluts, l'increment més important el trobem en les persones amb educació general (527 persones aturades més, 40,2%).

Atur estrangers per nivell d'instrucció

Desembre 2008 - Juny/Desembre 2009

Nivell d'estudis	Desembre 2008		Juny 2009		Desembre 2009		Δ%	
	Nombre	%	Nombre	%	Nombre	%	Juny 09-Des. 09	Des. 08-Des. 09
Sense estudis	13	0,66	18	0,72	31	1,11	72,22	138,46
Primaris Incomplets	231	11,72	280	11,19	341	12,24	21,79	47,62
Primaris	288	14,61	389	15,55	420	15,07	7,97	45,83
Programes FP	37	1,88	53	2,12	45	1,61	-15,09	21,62
Educació General	1.311	66,51	1.658	66,27	1.838	65,95	10,86	40,20
Tècnics prof. superiors	22	1,12	29	1,16	32	1,15	10,34	45,45
Primer Cicle	14	0,71	22	0,88	16	0,57	-27,27	14,29
Segon Cicle	54	2,74	51	2,04	61	2,19	19,61	12,96
Altres estudis secundaris	1	0,05	2	0,08	3	0,11	50,00	200,00
Total	1.971	100	2.502	100	2.787	100	11,39	41,40

Font: Generalitat de Catalunya. Departament de Treball. Observatori del Treball.



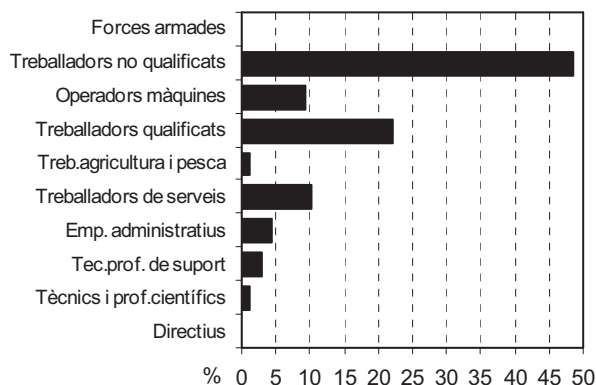
Quant a la categoria professional, els treballadors no qualificats i els treballadors qualificats són els grups amb més pes, ja que concentren el 48,5% i el 22,1% dels aturats estrangers respectivament. Respecte al mateix període de l'any anterior destaca l'augment del pes dels treballadors de serveis, que s'han convertit en el tercer grup més nombrós. Pel que fa a la variació interanual, els increments relatius més destacats els han registrat els tècnics i professionals de suport (80,4%, 37 persones aturades més) i els treballadors de serveis (59,6%, 106 persones aturades més). En termes absoluts l'increment més destacat s'observa en els treballadors no qualificats (391 persones més, 40,6%).

Atur d'estrangers per grup professional Desembre 2008 - Juny/Desembre 2009

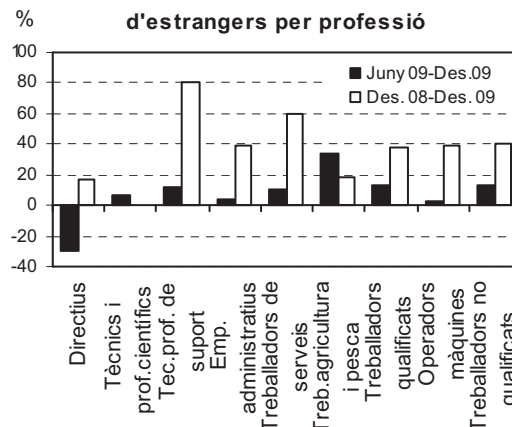
Grups professionals	Desembre 2008		Juny 2009		Desembre 2009		Δ%	
	Nombre	%	Nombre	%	Nombre	%	Juny 09-Des.09	Des. 08-Des. 09
Directius	6	0,30	10	0,40	7	0,25	-30,00	16,67
Tècnics i prof.científics	32	1,62	30	1,20	32	1,15	6,67	0,00
Tec.prof. de suport	46	2,33	74	2,96	83	2,98	12,16	80,43
Emp. administratius	85	4,31	113	4,52	118	4,23	4,42	38,82
Treballadors de serveis	178	9,03	256	10,23	284	10,19	10,94	59,55
Treb.agricultura i pesca	27	1,37	24	0,96	32	1,15	33,33	18,52
Treballadors qualificats	447	22,68	544	21,74	617	22,14	13,42	38,03
Operadors màquines	188	9,54	254	10,15	261	9,36	2,76	38,83
Treballadors no qualificats	962	48,81	1.197	47,84	1.353	48,55	13,03	40,64
Forces armades	0	0	0	0	0	0	-	-
Total	1.971	100	2.502	100	2.787	100	11,39	41,40

Font: Generalitat de Catalunya. Departament de Treball. Observatori del Treball.

Atur d'estrangers per grup professional.
Desembre 2009



Variació semestral i anual de l'atur d'estrangers per professió



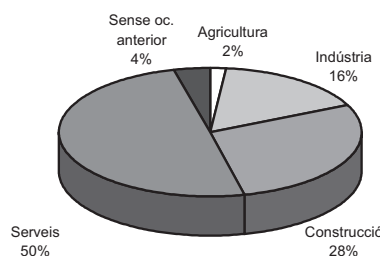
El sector dels serveis concentra la meitat dels aturats estrangers de la ciutat. La construcció n'aplega el 28,3% i la indústria el 16,3%. Pel que fa a l'evolució respecte el semestre anterior, tots els sectors han registrat un augment. Cal destacar l'increment també del col·lectiu de persones sense ocupació anterior, que ha estat del 36,6% (30 persones més).

Atur estranger per grans sectors d'activitat
Juny 2009 - Desembre 2009

Sector	Juny 2009		Desembre 2009		Δ% Trim
	Nre.	%	Nre.	%	
Agricultura	42	1,68	46	1,65	9,52
Indústria	438	17,51	454	16,29	3,65
Construcció	711	28,42	789	28,31	10,97
Serveis	1.229	49,12	1.386	49,73	12,77
Sense oc. anterior	82	3,28	112	4,02	36,59
Total	2.502	100	2.787	100	11,39

Font: Generalitat de Catalunya. Departament de Treball.
Observatori del Treball.

Atur estrangers per sectors d'activitat. Desembre 2009



El perfil de l'aturat estranger no canvia respecte de semestres anteriors. Aquest correspon al d'un home, d'entre 30 i 44 anys, amb un nivell d'educació que no supera l'educació bàsica, sense qualificació professional i amb una darrera ocupació en els serveis. Aquest perfil és el mateix que s'observa per al conjunt de la població.

Perfil de l'aturat

2n semestre de 2008 - 2n semestre de 2009

	2n semestre 2008	2n semestre 2009
Sexe	Home (71%)	Home (69,6%)
Edat	>=30 a <35 (25,2%) >=35 a <39 (20,9%)	>=30 a <35 (22,3%) >=35 a <39 (21,3%)
Nivell d'instrucció	Educació Gral. (66,5%)	Educació Gral. (65,9%)
Ocupació	Treballador no qualificat (48,8%) Treballador qualificat (22,7%) Operador maquinària (9,5%)	Treballador no qualificat (48,5%) Treballador qualificat (22,1%) Treballadors de serveis (10,2%)
Sector d'activitat	Serveis (49,1%)* Construcció (28,4%)*	Serveis (49,7%) Construcció (28,3%)

Font: Elaboració propia a partir de les dades del Departament de Treball de la Generalitat de Catalunya.

* Dades del primer semestre de 2009

Crisis y desigualdades sociales

Vicenç Navarro

Article publicat a Publico.es – 5 de novembre de 2009

Existe una percepción generalizada en amplios sectores de las culturas políticas, económicas y mediáticas del país, de que el indicador más importante para medir la gravedad de la crisis es analizar cómo evolucionan el desempleo y el porcentaje de la población que vive bajo el umbral de la pobreza. De ahí que la discusión de cómo la crisis está afectando la calidad de vida de nuestra población se haya centrado en el estudio de cómo están cambiando estos indicadores. No hay lugar a dudas de que estos indicadores son muy importantes. Ahora bien, si el objetivo es analizar el impacto de la crisis en la calidad de vida de toda la población, entonces tenemos que darnos cuenta de que tales indicadores, aunque válidos, son insuficientes.

Para ver el impacto de la crisis financiera y económica tendríamos que prestar también atención a la evolución de las desigualdades sociales (incluidas las desigualdades de rentas) y los efectos de este hecho en la calidad de vida de la ciudadanía. Al ignorar esta consecuencia de la crisis se reproduce una visión muy generalizada en aquellas culturas, haciendo suya la expresión de que “tanto da que un país tenga grandes desigualdades o no. Lo único que es importante es el número de pobres o desempleados que haya en aquel país”. Esta postura es errónea por varias razones. Una es que, en general, hay una relación clara entre desigualdades y pobreza.

Cuanta más desigualdad hay en un país, mayor es su pobreza. Y España es un ejemplo de ello. Nuestro país es uno de los miembros de la OCDE (el club de países ricos) con mayores desigualdades y, a la vez, con mayor pobreza. Pero existe otra razón por la cual tal postura es errónea. Existe muchísima evidencia en la literatura científica de que lo que disminuye la calidad de vida de la ciudadanía y de la sociedad no es sólo la falta de recursos (que define la pobreza), sino la distancia social entre las personas en una sociedad.

Una persona que es pobre en Harlem (que está en la decila inferior en la distribución de la renta en EEUU), tiene más recursos (incluido renta) que una persona de clase media (un trabajador cualificado) en Ghana, Africa, de manera que si el mundo fuera una única sociedad, el pobre de EEUU sería una persona de clase media en el mundo, y la persona de clase media en Ghana sería un pobre en tal sociedad mundial. Y, sin embargo, aquella persona de Ghana vivirá 15 años más que la persona pobre de Harlem, hecho que parece, a primera vista, sorprendente, pues la persona de Harlem tiene más recursos que la persona de Ghana.

¿A qué se debe esta situación aparentemente paradójica? La causa, en realidad, es fácil de ver. Es más frustrante y difícil ser pobre en EEUU que ser clase media en Ghana. El primero está muy por debajo del promedio de EEUU, creándose una enorme sensación de fracaso personal, sensación incluso más acentuada porque los medios (y muy en especial la televisión) dan una imagen del promedio de un país que, por lo general, está muy por encima del promedio real. Los personajes de los programas televisivos en EEUU, por ejemplo, tienden a ser profesionales de clase media alta, y casi nunca clase trabajadora (algo que también ocurre en España), la cual constituye la mayoría de la población estadounidense. Esta enorme distancia social entre lo que el pobre es y percibe ser y lo que la sociedad presenta como lo que debería ser, es la que crea patología y disminuye la calidad de vida de aquel individuo. La persona de Ghana, sin embargo, aunque con menos recursos que la de Harlem, está por encima del promedio y su frustración es menor.

Esta es la causa, bien documentada, de que la sociedad con menos desigualdades, menor distancia social y más cohesión social tenga mejor calidad de vida y mayor esperanza de vida que las sociedades más desiguales, con mayor distancia social y menos cohesionadas. De ahí que la reducción de las desigualdades, y no sólo la eliminación de la pobreza, debiera ser un objetivo de cualquier gobierno que intente mejorar la calidad de vida de la ciudadanía. Es importante que las enormes desigualdades se reduzcan. Y ello adquiere gran relevancia en España, donde las desigualdades sociales son muy acentuadas.

Uno de los investigadores que ha trabajado más sobre este tema, el profesor Michael Marmot, vio que existía un gradiente en la tasa de mortalidad (debido a condiciones cardiovasculares) entre los funcionarios públicos en Gran Bretaña. Marmot pudo ver que a mayor nivel de autoridad y responsabilidad en el funcionariado, menor mortalidad, y ello continuaba siendo así, incluso cuando se estandarizaban otros factores de riesgo para tales enfermedades como la dieta, el tabaco, el colesterol, la hipertensión y otras variables (estandarizar es cuando se comparan personas que tienen las mismas características, siendo la única diferencia entre ellas su nivel de autoridad y responsabilidad). La causa de este gradiente es que, a mayor autoridad y responsabilidad, la persona tiene mayor sensación de poder controlar su situación personal, su trabajo y su vida. La distancia social crea inseguridad y sensación de menor control sobre su propia vida.

En realidad, la intervención más eficaz en cualquier país para mejorar la mortalidad, es conseguir que la tasa de mortalidad de todas las clases sociales sea tan baja como la de la decila de renta superior. En España se conseguiría prevenir el mayor número de muertes, mucho más que a través de cualquier otra medida o intervención sanitaria. Esta situación adquiere especial relevancia ahora, cuando las desigualdades sociales están incrementándose muy rápidamente. De ahí que limitarse a analizar sólo los indicadores de pobreza y desempleo es ignorar que la crisis está afectando a la calidad de vida de la gran mayoría de la población que ni es pobre, ni está desempleada y que, en cambio, está sufriendo la crisis.

Formació professional reglada i formació universitària

A Sabadell hi ha un total d'11 centres amb aquesta oferta, 7 públics i 4 privats (sense variacions respecte a l'any anterior), que escolaritzen 3.324 alumnes en 137 grups o línies, que representa una ràtio global de 24,2 alumnes per aula. En aquest total, s'han inclòs els ensenyaments de grau superior d'arts plàstiques i disseny. En relació al curs passat significa un augment de 530 alumnes (462 en el sector públic i 68 en el privat o concertat). Cal afegir, a part, el curs de preparació per a la prova d'accés als cicles de grau superior, que s'imparteix a 4 centres, amb 6 grups i 201 alumnes.

La distribució de l'alumnat dels cicles formatius és de 2.764 en centres públics (un 82,5%), i de 560 en centres concertats (17,6%). L'alumnat d'Arts plàstiques i disseny és de 122.

El total d'alumnes de Grau mitjà és de 1.784, 1.464 en centres públics i 320 en centres privats o concertats. En total, 317 alumnes més en relació amb el curs passat (285 al sector públic i 32 al concertat).

El total d'alumnes de Grau superior és de 1.540 (inclosos els 122 d'Arts plàstiques i disseny) que representen 213 més que el curs passat, 1.300 en centres públics i 240 en centres privats amb increments de 177 i 36 alumnes, respectivament.

En conjunt, de les 22 famílies professionals possibles, a Sabadell s'ofereixen cicles formatius de les 14 famílies següents: Administració, Arts gràfiques, Comerç i màrqueting, Edificació i obra civil, Electricitat i electrònica, Fabricació mecànica, Fusta i moble, Imatge personal, Informàtica, Manteniment de vehicles autopropulsats, Manteniment i serveis a la producció, Sanitat, Serveis socioculturals i a la comunitat i Tèxtil, confecció i pell. I de 2 famílies dels Ensenyaments d'arts plàstiques i disseny: Disseny gràfic i Arts aplicades a la indumentària.

Alumnat de cicles formatius per famílies professionals

Grau mitjà i superior. Curs 2009-2010

Família	Grau Mitjà		Grau Superior		Total	
	Nombre	%	Nombre	%	Nombre	%
Administració	257	14,4%	226	15,9%	483	15,1%
Arts gràfiques	52	2,9%	30	2,1%	82	2,6%
Comerç i màrqueting	55	3,1%	76	5,4%	131	4,1%
Edificació i obra civil			42	3,0%	42	1,3%
Electricitat i electrònica	221	12,4%	136	9,6%	357	11,1%
Fabricació mecànica	34	1,9%	51	3,6%	85	2,7%
Fusta i moble	33	1,8%	17	1,2%	50	1,6%
Imatge personal	162	9,1%	45	3,2%	207	6,5%
Informàtica	152	8,5%	160	11,3%	312	9,7%
Manteniment de vehicles autopropulsats	299	16,8%	72	5,1%	371	11,6%
Manteniment i serveis a la producció	30	1,7%	54	3,8%	84	2,6%
Sanitat	382	21,4%	334	23,6%	716	22,4%
Serveis socioculturals i a la comunitat	88	4,9%	164	11,6%	252	7,9%
Tèxtil, confecció i pell	19	1,1%	11	0,8%	30	0,9%
Total	1.784	100%	1.418	100%	3.202	100%
<i>Arts plàstiques i disseny</i>						
Arts aplicades a la indumentària			26	21,3%	26	21,3%
Disseny gràfic			96	78,7%	96	78,7%
Total			122	100%	122	100%
Total	1.784		1.540		3.324	

Font: Ajuntament de Sabadell. Departament d'Educació.

S'ofereixen 19 cicles de grau mitjà i 24 de grau superior, distribuïts en 6 centres públics i 4 privats/concertats (no inclosos els d'arts plàstiques i disseny). El curs 2009-2010 es comença a impartir el cicle de grau mitjà d'Emergències sanitàries, de la família professional de Sanitat.

Quant a la distribució per tipus de centre, es poden cursar 18 cicles de grau mitjà al sector públic i 8 en centres privats/concertats. S'ha incrementat l'oferta en un cicle de la família de Sanitat en un centre públic.

Pel que fa al grau superior, es poden realitzar 21 cicles formatius en centres públics i 6 en centres privats/concertats, els mateixos que l'any passat.

Coincideixen en tots dos sectors un total de 10 cicles. D'oferta exclusiva al sector públic n'hi ha 29 i només al sector privat/concertat, 4.

S'ofereixen també 3 cicles de grau superior d'Arts plàstiques i disseny a l'escola municipal d'art Illa.

Alumnat de cicles formatius professionals

Grau mitjà per especialitats. Curs 2009-2010

Família professional i denominació	Primer		Segon		Total	
	Nombre	%	Nombre	%	Nombre	%
Administració						
Gestió administrativa	257	18,6%	-	-	257	14,4%
Arts gràfiques						
Preimpresió en arts gràfiques	31	2,2%	21	5,3%	52	2,9%
Comerç i màrqueting						
Comerç	55	4,0%	-	-	55	3,1%
Electricitat i electrònica						
Equips electrònics de consum	34	2,5%	19	4,8%	53	3,0%
Instal·lacions elèctriques i automàtiques	89	6,4%	79	19,8%	168	9,4%
Fabricació mecànica						
Mecanització	22	1,6%	12	3,0%	34	1,9%
Fusta i moble						
Fabric. a mida instal. fusta i moble	24	1,7%	9	2,3%	33	1,8%
Fabricació industrial de fusteria i moble	0	0,0%	-	-	0	0,0%
Imatge personal						
Perruqueria	53	3,8%	28	7,0%	81	4,5%
Estètica personal i decorativa	70	5,1%	11	2,8%	81	4,5%
Informàtica						
Sistemes microinformàtics i xarxa	94	6,8%	58	14,5%	152	8,5%
Manteniment de vehicl. autopropulsats						
Carrosseria	58	4,2%	52	13,0%	110	6,2%
Electromecànica de vehicles	121	8,7%	68	17,0%	189	10,6%
Manteniment i serveis a la producció						
Inst. i mant. electromec. i cond. de línies	16	1,2%	14	-	30	1,7%
Sanitat						
Cures auxiliars d'infermeria	252	18,2%	-	-	252	14,1%
Emergències sanitàries	35	2,5%	-	-	35	2,0%
Farmàcia i parafarmàcia	95	6,9%	-	-	95	5,3%
Serveis socioculturals i a la comunitat						
Atenció socio sanitària	64	4,6%	24	6,0%	88	4,9%
Tèxtil, confecció i pell						
Confecció	15	1,1%	4	1,0%	19	1,1%
Total	1.385	100%	399	100%	1.784	100%

Font: Ajuntament de Sabadell. Departament d'Educació.

Alumnes de cicles formatius professionals

Grau superior per especialitats. Curs 2009-2010

Família professional i denominació	Primer		Segon		Total	
	Nombre	%	Nombre	%	Nombre	%
Administració						
Administració i finances	111	13,0%	90	15,9%	201	14,2%
Secretariat	25	2,9%	-	-	25	1,8%
Arts gràfiques						
Disseny i producció editorial	18	2,1%	12	2,1%	30	2,1%
Comerç i màrqueting						
Gestió comercial i màrqueting	76	8,9%	-	-	76	5,4%
Edificació i obra civil						
Desenv. i aplic. projectes construcció	24	2,8%	18	3,2%	42	3,0%
Electricitat i electrònica						
Desenv. de productes electrònics	31	3,6%	10	1,8%	41	2,9%
Sistemes regulac. i control automàtics	27	3,2%	11	1,9%	38	2,7%
Sistemes de telecomunicació i informàtics	37	4,3%	20	3,5%	57	4,0%
Fabricació mecànica						
Desenv. projectes mecànics	20	2,3%	14	2,5%	34	2,4%
Producció per mecanitzat	8	0,9%	9	1,6%	17	1,2%
Fusta i moble						
Producció de fusta i moble	9	1,1%	8	1,4%	17	1,2%
Imatge personal						
Assessoria d'imatge personal	19	2,2%	4	0,7%	23	1,6%
Estètica	13	1,5%	9	1,6%	22	1,6%
Informàtica						
Desenv. aplicacions informàtiques	46	5,4%	44	7,8%	90	6,3%
Administració de sistemes informàtics	49	5,7%	21	3,7%	70	4,9%
Manteniment de vehicl. Autopropulsats						
Automoció	33	3,9%	39	6,9%	72	5,1%
Manteniment i serveis a la producció						
Manteniment d'equips industrials	30	3,5%	24	4,2%	54	3,8%
Sanitat						
Laboratori de diagnòstic clínic	37	4,3%	49	8,7%	86	6,1%
Imatge per al diagnòstic	71	8,3%	61	10,8%	132	9,3%
Dietètica	35	4,1%	24	4,2%	59	4,2%
Salut ambiental	34	4,0%	23	4,1%	57	4,0%
Serveis socioculturals i a la comunitat						
Animació sociocultural	31	3,6%	16	2,8%	47	3,3%
Educació infantil	61	7,2%	56	9,9%	117	8,3%
Tèxtil, confecció i pell						
Patronatge	8	0,9%	3	0,5%	11	0,8%
Total	853	100%	565	100%	1.418	100%
<i>CFS arts plàstiques i disseny</i>						
Arts aplicades a la indumentària						
Estilisme d'indumentària	11	19,6%	15	22,7%	26	21,3%
Disseny gràfic						
Il·lustració	15	26,8%	15	22,7%	30	24,6%
Gràfica publicitària	30	53,6%	36	54,5%	66	54,1%
Total artístics	56	100%	66	100%	122	100%

Font: Ajuntament de Sabadell. Departament d'Educació.

Evolució de l'alumnat de formació professional

Durant el període comprès entre els cursos 2000-01 i el 2009-10, el percentatge d'alumnat en centres públics oscil·la entre el 77,9 i el 82,1% (dada del curs actual) pel que fa als cicles de grau mitjà. Hi ha un cert increment des del 2001-2002 en els de grau superior, fins al 84,4% actual.

El nombre de grups dels cicles formatius, atesa la continuada ampliació de l'oferta, ha experimentat un fort creixement: actualment 66 de grau mitjà (inicialment 47) i 70 en el grau superior (dels 54 inicials).

Pel que fa a l'evolució del total d'alumnat que ha cursat cicles formatius, s'observa un increment important, des dels 2.340 inicials fins als 3.324 del 2009-2010.

El pes de cada família professional ha variat substancialment: en el curs 2000-01 destacava l'*Administrativa* amb un 23,7%, que actualment ha quedat en un 15,1%. També disminueix la *Fabricació mecànica* (del 7,6% al 2,3%). La *d'Electricitat i electrònica* mostra un màxim del 19,7% el 2001-02, i després disminueix fins arribar a un 11,1%. Hi ha un augment de la *Informàtica* (que passa d'un 8,8% a un 9,7%) i la *Sanitat* (que ha passat del 15,0% al 22,4%). També destaquen els augments de famílies de nova implantació, com *Imatge personal* (fins al 6,5%) i *Serveis socioculturals i a la comunitat* (fins al 7,9%). A la resta de famílies certa estabilitat.

Per famílies professionals, sense diferenciar el Grau mitjà del superior, l'evolució és la següent:

- La majoria de famílies professionals que s'imparteixen a Sabadell fa 10 o més anys que estan implementades: Administració, Arts gràfiques, Comerç i màrqueting, Edificació i obra civil, Electricitat i electrònica, Fabricació mecànica, Fusta i moble, Imatge personal, Informàtica, Manteniment de vehicles autopropulsats, Sanitat i Serveis socioculturals i a la comunitat.
- I dues més s'han afegit a l'oferta al llarg del període: Manteniment i serveis a la producció (curs 2008-09) i Tèxtil, confecció i pell (curs 2004-05).

Alumnat per famílies professionals

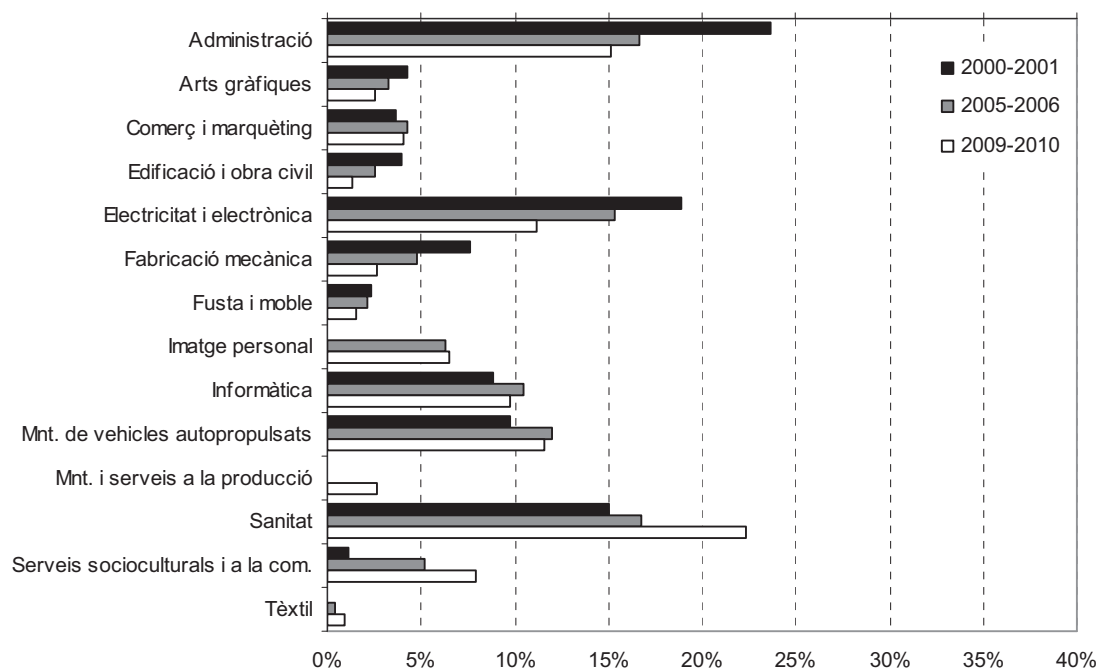
Evolució. 2000-2009

Família	2000	2001	2002	2003	2004	2005	2006	2007	2008	2009
Administració	533	545	500	522	460	434	428	447	474	483
Arts gràfiques	96	108	101	94	95	85	82	79	81	82
Comerç i marqueting	82	80	95	136	100	110	109	130	117	131
Edificació i obra civil	89	76	56	65	78	65	60	56	51	42
Electricitat i electrònica	425	467	473	461	402	399	375	359	299	357
Fabricació mecànica	171	182	192	168	148	125	92	113	86	85
Fusta i moble	52	40	49	49	57	56	50	46	44	50
Imatge personal	20	59	61	86	133	165	145	140	138	207
Informàtica	199	234	250	222	234	272	252	263	317	312
Manteniment de vehicles autopropulsats	219	206	234	241	257	313	299	323	302	371
Manteniment i serveis a la producció									46	84
Sanitat	338	330	367	382	426	436	432	484	515	716
Serveis socioculturals i a la com.	25	43	46	49	74	136	135	175	200	252
Tèxtil					12	10	9	13	17	30
Total	2.249	2.370	2.424	2.475	2.476	2.606	2.468	2.628	2.687	3.202
Ensenyaments artístics de l'Escola Illa	91	99	106	129	123	131	124	120	107	122
Total	2.340	2.469	2.530	2.604	2.599	2.737	2.592	2.748	2.794	3.324

Font: Ajuntament de Sabadell. Departament d'Educació.

Distribució de l'alumnat per famílies professionals

Cursos 00-01, 05-06 i 09-10



Evolució de l'alumnat de cicles formatius de Grau Mitjà per famílies professionals

Des del curs 2000-2001 fins ara, l'alumnat augmenta de 1.202 a 1.784, a causa, en part, de la implantació gradual de nous cicles formatius i també per la consolidació dels existents.

Per famílies professionals:

Al llarg de període hi ha famílies professionals que incrementen, disminueixen o mantenen el nombre d'alumnat i cicles:

Incrementen l'oferta	Disminueixen l'oferta	Mantenen l'oferta
Manteniment de vehicles autopropulsats	Administració	Comerç i màrqueting
Sanitat	Electricitat i electrònica	Fusta i moble
Imatge personal	Fabricació mecànica	
Informàtica	Arts gràfiques	
Manteniment i serveis a la producció		
Serveis socials i a la comunitat		
Tèxtil, confecció i pell		

- Famílies professionals de nova oferta al llarg del període: el 2004-2005 *Serveis socioculturals i a la comunitat* (que ha incrementat progressivament el nombre d'alumnes) i *Informàtica*, implementada el curs 2005-2006, amb increment de la demanda de forma progressiva. Des del curs 2008-2009 s'ofereix també la família de *Manteniment i serveis a la producció*.
- I una família professional que es deixa d'impartir des del curs 2005-2006: *Edificació i obra civil*.

Evolució de l'alumnat de cicles formatius de Grau Superior per famílies professionals (inclosa la d'Arts plàstiques i disseny)

Durant els 7 primers anys el nombre d'alumnes és pràcticament constant, al voltant de 1.200. Els 3 darrers cursos, hi ha un increment important, fins als 1.540 actuals, el qual és degut a l'oferta de nous cicles, tot i la davallada demogràfica d'aquesta franja d'edat.

Per famílies professionals:

Al llarg de període hi ha famílies professionals que incrementen, disminueixen o mantenen el nombre de cicles:

Incrementen l'oferta	Disminueixen l'oferta	Mantenen l'oferta
Comerç i màrqueting	Electricitat i Electrònica	Administració
Sanitat	Fabricació mecànica	Arts gràfiques
Imatge personal	Edificació i obra civil	Fusta i moble
Manteniment de vehicles autopropulsats	Informàtica	Arts plàstiques i disseny
Serveis socioculturals i a la comunitat		
Tèxtil confecció i pell		
Manteniment i serveis a la producció		

- Famílies professionals de nova creació: el curs 2005-2006, *Imatge personal* i *Tèxtil, confecció i pell*, de moment amb un nombre baix d'alumnat; i s'ofereix també des del curs 2008-2009 la família de *Manteniment i serveis a la producció*.

Programes de qualificació professional inicial autoritzats pel Departament d'Educació de la Generalitat

Durant el curs 2009-2010, hi ha autoritzats pel Departament d'Educació de la Generalitat 12 programes de qualificació professional inicial, amb un total de 179 alumnes menors de 25 anys, dels quals 7 s'imparteixen en centres que ofereixen estudis reglats.

La distribució segons el tipus de programa és: 2 PTT (Programes de transició al treball, amb 34 alumnes), 2 organitzats per l'Ajuntament (34 alumnes), 5 programes organitzats per altres entitats (en 3 centres de titularitat privada, amb un total de 80 alumnes) i 2 FIAP (Formació i aprenentatge professional) en 1 centre públic, amb un total de 31 alumnes.

Programes de qualificació professional inicial

Curs 2009-2010

Entitat		Família	Programes	Alumnat
1. Pla de transició al treball				
Vapor Llonch	Auxiliar d'hoteleria: cuina i serv. Restauració		1	17
	Auxiliar de mecànica i electricitat		1	17
			Total	2
2. Programes organitzats per administracions locals				
Vapor Llonch	Auxiliar de reparació i manteniment de vehicles lleugers		1	17
	Auxiliar de pastisseria i fleca		1	17
			Total	2
3. Programes d'altres entitats				
Jaume Viladoms	Auxiliar en muntatges d'instal·lacions electrotècniques en edificis		1	16
Escola Pia	Auxiliar de vendes, oficina i atenció al públic		1	16
	Auxiliar en activitats d'oficina i en serveis administratius generals		1	16
Núria Vilella	Auxiliar en imatge personal: perruqueria i estètica		2	24
	Auxiliar en perruqueria		1	8
			Total	6
4. FIAP - Formació i aprenentatge professional				
IES-SEP Castellarnau	Aux. manteniment i muntatges d'instal. elèctriques i d'aigua i gas		1	16
	Auxiliar de pintura		1	15
			Total	2
			Total	12
				179

Font: Ajuntament de Sabadell. Departament d'Educació.

Alumnat resident a Sabadell que cursa estudis universitaris arreu de Catalunya

Hi ha 5.443 alumnes residents a Sabadell que estudien a les 13 universitats d'arreu de Catalunya, el 90,5% dels quals cursen estudis en un centre públic (augment de 13 alumnes en relació al curs passat). A aquest nombre, caldria afegir-ne 58 que fan cursos d'accés o ensenyaments no homologats a distància.

Per àrees d'estudis

Si es fa una anàlisi del tipus d'estudis universitaris classificat per àrees, trobem que un 60,2% dels alumnes residents a Sabadell cursen estudis universitaris relacionats amb les àrees de Ciències socials i d'Humanitats, 1,6 punts més que el curs 2007-08. Les carreres més demanades d'aquestes àrees són: Ciències econòmiques i empresarials, Filosofia i lletres, Ciències de l'educació, Dret i Psicologia.

Els estudis més tècnics (àrea de Ciència i tècnica) representen un percentatge inferior: un 31,6% dels alumnes de Sabadell que cursen estudis arreu de Catalunya opten per estudis d'enginyeries, informàtica, noves tecnologies, ciències, arquitectura, etc. Puja un 0,3% respecte al curs anterior.

Per modalitat d'estudis: presencial i a distància

El percentatge d'alumnes de Sabadell que cursen estudis de la modalitat presencial és superior dels que opten per la modalitat a distància:

Curs 2008-2009

	Total	%
Alumnat modalitat presencial	4.289	78,8%
Alumnat modalitat a distància	1.154	21,2%
Total	5.443	

Font: Ajuntament de Sabadell. Departament d'Educació.

La modalitat a distància augmenta un 1,3% respecte al curs passat, tendència que es manté de fa temps. Aquest grup d'universitats ocupa fa temps el segon lloc en percentatges, després de la Universitat Autònoma (47,8%) i per davant de la Politècnica (12,6%).

Distribució per grups d'estudis i sexe

La presència de dones al món universitari continua sent superior a la d'homes, 2.862 dones (52,6%), tot i que ha baixat un 0,7%, i 2.581 homes (47,4%). El pes de les dones és superior a les universitats privades que no pas a les públiques, 62% i 52% respectivament.

La presència d'homes és superior només en els grups d'estudis d'Enginyeria, informàtica i noves tecnologies (71,8%, que ha baixat un 10%), Activitats físiques (70,6%), Arquitectura (56,1%) i Turisme (53,8%).

Als grups de Biblioteconomia i documentació, Ciències de l'educació, Treball social i Medicina, les dones superen el 75%.

Estudiants universitaris¹

Cursos 1999-00 a 2008-09

Cursos	Homes		Dones		Total
	Nombre	%	Nombre	%	
1999-2000	2.649	46,5%	3.042	53,5%	5.691
2000-2001	2.523	46,2%	2.940	53,8%	5.463
2001-2002	2.550	45,5%	3.058	54,5%	5.608
2002-2003	2.683	46,3%	3.112	53,7%	5.795
2003-2004	2.543	46,9%	2.881	53,1%	5.424
2004-2005	2.550	45,6%	3.046	54,4%	5.596
2005-2006	2.615	45,5%	3.134	54,5%	5.749
2006-2007	2.579	46,2%	3.002	53,8%	5.581
2007-2008	2.535	46,7%	2.895	53,3%	5.430
2008-2009	2.581	47,4%	2.862	52,6%	5.443

Font: Ajuntament de Sabadell. Departament d'Educació.

1. Estudiants universitaris de Sabadell que estudien a les diverses universitats catalanes.

Alumnat en centres universitaris de Sabadell

El curs 2008-2009 hi ha un total de 2.514 alumnes que cursen estudis a les escoles universitàries de Sabadell, cosa que representa un descens de 225 respecte al curs passat.

Distribució segons el tipus de centre: el 78,2% dels alumnes universitaris estudien en centres públics (1.966 alumnes) i el 21,8% en centres privats (548 alumnes).

Els darrers 10 anys, la distribució per escoles universitàries ha estat la següent:

Alumnat de les escoles universitàries de Sabadell

Cursos 1999-00 a 2008-09

Família	99-00	00-01	01-02	02-03	03-04	04-05	05-06	06-07	07-08	08-09	Increment	
											Nombre	%
E.U. d'Estudis Empresarials	1.491	1.480	1.520	1.475	1.463	1.385	1.424	1.328	1.273	1.202	-289	-19,4
E.U. d'Informàtica	1.034	1.030	1.069	1.078	1.077	1.037	1.038	851	853	764	-270	-26,1
ESDI	438	604	740	752	749	742	685	645	613	548	110	25,1
Total	2.963	3.114	3.329	3.305	3.289	3.164	3.147	2.824	2.739	2.514	-449	-15,2

Font: Ajuntament de Sabadell. Departament d'Educació.

Un 14,4% dels alumnes de l'E. U. d'Informàtica i un 20,0% dels de l'E. U. d'Estudis Empresarials són residents a Sabadell, es a dir 1 de cada 6 o de cada 5 alumnes, respectivament, viu a Sabadell. A l'Escola Superior de Disseny, el percentatge d'alumnes residents a Sabadell és de l'16,6%. La mitjana de les 3 universitats és de 17,6% d'alumnes residents a Sabadell.