



**3**

## **Mercat de Treball**

Contractació  
Atur registrat  
Formació professional reglada i formació  
universitària

Ajuntament de Sabadell. Observatori de l'Economia Local  
Ajuntament de Sabadell. Servei d'Educació

---



## Contractació<sup>14</sup>

---

### Introducció

Segons dades del Departament d'Empresa i Ocupació de la Generalitat de Catalunya, l'any 2010 s'han formalitzat un total de 2.174.425 contractes a Catalunya, un 4,7% més que l'any 2009 (97.345 contractes més). Des de l'any 2006 no es registrava un increment interanual de la contractació. Aquest augment s'explica per l'increment del nombre de contractes temporals en aquest període (6,7%; 120.263 contractes més). En canvi, la contractació indefinida decreix un 8,1% (22.918 contractes menys). La taxa de temporalitat contractual se situa en el 88,1%.

La contractació a Catalunya representa el 15,1% del total dels contractes laborals de l'Estat espanyol.

Per sexes, la contractació masculina creix més (6,1%; 64.100 contractes més) que no pas la femenina (3,2%; 33.245 més) respecte de l'any 2009. El 51,2% dels contractes nous registrats han estat formalitzats per homes.

Tots els grups d'edat registren un increment del nombre de contractes en el període observat, si bé amb intensitats diferents. Els que més ho fan són les persones majors de 44 anys (6,1%; 19.014 contractes més), seguides pel grup d'edat comprès entre els 25 i els 44 anys (5,7%; 70.518 contractes més). Les persones més joves, en canvi, registren un increment de la contractació laboral més moderat (1,5%; 7.813 contractes més).

Les modalitats contractuals amb un pes relatiu majoritari són de caràcter temporal. Aquests són: Contractes eventuais per circumstàncies de la producció, amb un 38% del total, i d'obra o servei, amb un 32,7% del total. En termes d'evolució interanual, ambdues modalitats registren un increment respecte de l'any 2009 (8,2% i 5,6% respectivament). En canvi, altres modalitats contractuals, menys significatives en valor absolut, registren variacions negatives en el mateix període, com ara les de formació, relleu o jubilació parcial (un 47,8%, 32,1% i 20,3%, respectivament).

Finalment, pel que fa a la contractació per gran sectors d'activitat, el sector serveis és el que més n'agrupa, amb el 83,3% del total. En termes d'evolució interanual, el nombre de contractes en l'esmentat sector creix un 6,7%, seguit per la indústria, amb un 6,1%. En canvi, la construcció registra una nova davallada, un 13,1% respecte de l'any 2009.

---

<sup>14</sup> Quan es parla de contractació es parla de contractes i no d'individus, és a dir, que un individu pot signar més d'un contracte i, per tant, el nombre real de persones contractades és menor que el de contractes signats.

## La contractació a Sabadell

Durant el segon semestre de 2010 s'han formalitzat un total de 22.186 contractes laborals nous a Sabadell, un 11,4% més que els registrats en el primer semestre de 2010 i un 6,9% més respecte del segon semestre de 2009. L'acumulat per l'any 2010 és de 42.104 contractes, un 12,3% més que l'any 2009. Per sexes, el 54,7% dels contractes van ser formalitzats per dones, percentatge pràcticament igual al registrat l'any 2009. En termes d'evolució interanual, tant la contractació femenina com la masculina ha augmentat (7,2% i 6,4%, respectivament).

### Evolució de la contractació

Gener 2008 - Desembre 2010

Mes	2008				2009				2010			
	Homes	Dones	Total	Δ Mes	Homes	Dones	Total	Δ Mes	Homes	Dones	Total	Δ Mes
Gener	2.645	2.777	5.422	26,71	1.258	1.488	2.746	-5,67	1.431	1.737	3.168	-12,22
Febrer	1.983	2.156	4.139	-23,66	1.217	1.331	2.548	-7,21	1.330	1.542	2.872	-9,34
Març	1.823	1.848	3.671	-11,31	1.382	1.439	2.821	10,71	1.613	1.895	3.508	22,14
Abril	1.960	1.974	3.934	7,16	1.281	1.333	2.614	-7,34	1.392	1.664	3.056	-12,88
Maig	1.780	1.617	3.397	-13,65	1.455	1.231	2.686	2,75	1.616	1.840	3.456	13,09
Juny	1.995	1.835	3.830	12,75	1.671	1.643	3.314	23,38	1.798	2.060	3.858	11,63
Juliol	2.405	2.335	4.740	23,76	2.039	2.099	4.138	24,86	2.412	2.552	4.964	28,67
Agost	1.073	1.111	2.184	-53,92	999	1.100	2.099	-49,28	1.205	1.302	2.507	-49,50
Setembre	2.018	2.283	4.301	96,93	1.723	2.041	3.764	79,32	1.935	2.294	4.229	68,69
Octubre	1.962	2.327	4.289	-0,28	1.534	2.038	3.572	-5,10	1.673	2.052	3.725	-11,92
Novembre	1.477	1.517	2.994	-30,19	1.579	2.002	3.581	0,25	1.485	2.017	3.502	-5,99
Desembre	1.345	1.566	2.911	-2,77	1.572	2.037	3.609	0,78	1.339	1.920	3.259	-6,94
<b>Total</b>	<b>22.466</b>	<b>23.346</b>	<b>45.812</b>	<b>-33,57*</b>	<b>17.710</b>	<b>19.782</b>	<b>37.492</b>	<b>-18,16*</b>	<b>19.229</b>	<b>22.875</b>	<b>42.104</b>	<b>12,30*</b>

Font: Generalitat de Catalunya. Departament d'Empresa i Ocupació. Observatori del Treball.

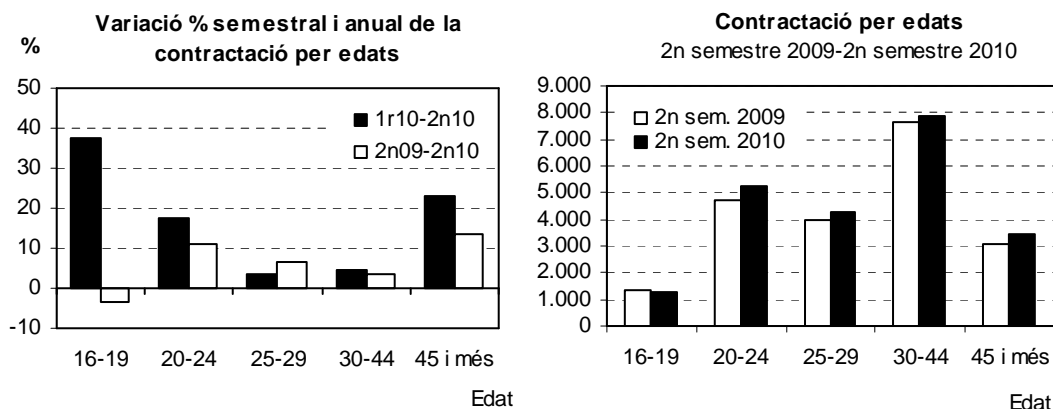
Per grups d'edat, no s'observen canvis significatius respectes de períodes anteriors. Així, el 29,5% dels contractes van ser formalitzats per joves d'entre 16 i 24 anys, percentatge semblant a l'observat en el mateix període de 2009. El grup d'edat comprès entre els 25 i 44 anys continua sent el que més en concentra, amb el 54,9% del total. Finalment, les persones majors de 44 anys en van formalitzar 3.463 en la segona meitat de 2010, un 13,4% més respecte del mateix període de l'any anterior. Aquest és el grup d'edat on més augmenta la contractació laboral.

### Contractació per edats

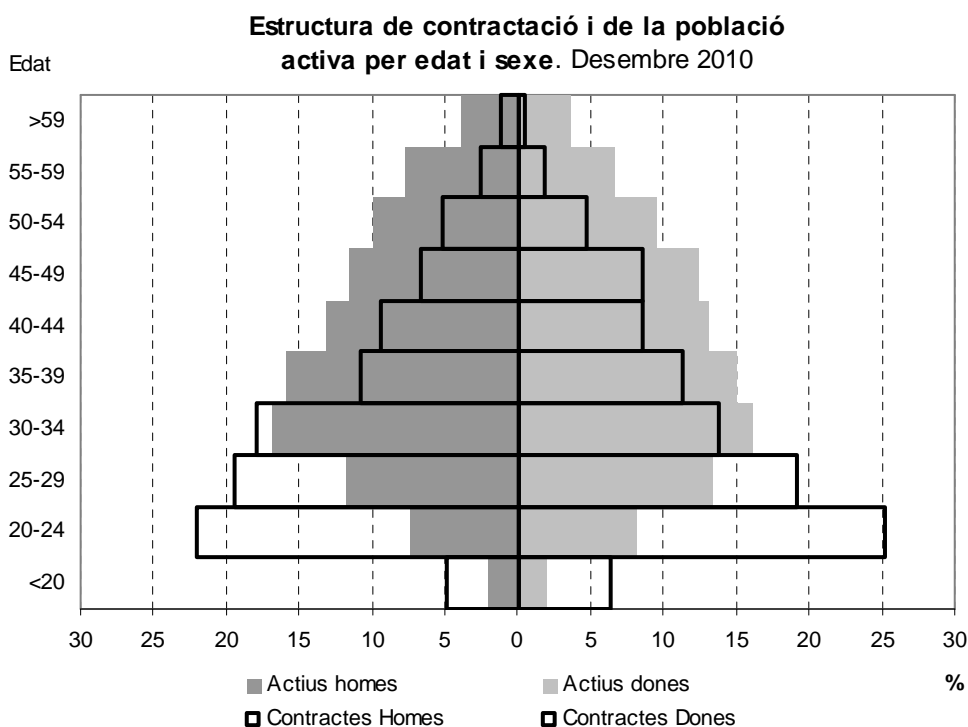
Segon semestre 2009 - Primer i segon semestre 2010

Edat	2n sem. 2009		1r sem. 2010		2n sem. 2010		Δ%	
	Nombre	%	Nombre	%	Nombre	%	1r10-2n10	2n09-2n10
16-19	1.320	6,36	928	4,66	1.276	5,75	37,50	-3,33
20-24	4.761	22,93	4.483	22,51	5.273	23,77	17,62	10,75
25-29	4.008	19,30	4.129	20,73	4.274	19,26	3,51	6,64
30-44	7.620	36,70	7.557	37,94	7.900	35,61	4,54	3,67
45 i més	3.054	14,71	2.821	14,16	3.463	15,61	22,76	13,39
<b>Total</b>	<b>20.763</b>	<b>100</b>	<b>19.918</b>	<b>100</b>	<b>22.186</b>	<b>100</b>	<b>11,39</b>	<b>6,85</b>

Font: Generalitat de Catalunya. Departament d'Empresa i Ocupació. Observatori del Treball.



El següent gràfic ajudarà a entendre millor la incidència de la contractació segons sexe i edat. En aquest hi apareixen dues piràmides; l'una representa la distribució relativa de la contractació per sexe i edat sobreposada a una altra, que representa la distribució relativa de la població activa també per sexe i edat.



S'observa com la distribució relativa de la contractació se situa per sobre del pes relatiu de la població activa en els trams de població d'entre els 16 i els 29 anys en el cas de les dones i d'entre els 16 i els 34 anys en el cas dels homes. A partir dels 30 anys en les dones i 35 en els homes, el percentatge de contractes tendeix a ser inferior al pes d'aquell grup d'edat té entre el total de la població activa. Aquest és un factor estructural del mercat de treball espanyol, català i també sabadellenc i que no fa més que reafirmar els problemes de temporalitat contractual dels col·lectius que integren les edats més joves: els i les joves d'entre 16 i 29 anys representen el 22% de la població activa i, en canvi, signen el 48,8% del total de contractes.

La distribució de la contractació per grans sectors d'activitat no registra canvis significatius respecte de semestres anteriors. Així doncs, els contractes en el sector serveis són els majoritaris, amb el 86,7% del total. Els contractes restants es reparteixen entre la construcció (7,1%) i la indústria (6%). En termes d'evolució interanual, el sector serveis és l'únic que registra un increment (10%; 1.745 contractes més). La indústria es manté amb uns registres de contractació semblants, mentre que la construcció cau novament (-17,6%; 338 contractes menys).

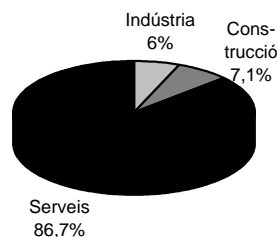
### Contractació per grans sectors d'activitat

2n semestre 2009 - 2n semestre 2010

Sector	2n sem 2009		2n sem 2010		Δ% Sem
	Nre.	%	Nre.	%	
Agricultura	5	0,02	29	0,13	480,00
Indústria	1.340	6,45	1.332	6,00	-0,60
Construcció	1.921	9,25	1.583	7,14	-17,60
Serveis	17.497	84,27	19.242	86,73	9,97
<b>Total</b>	<b>20.763</b>	<b>100</b>	<b>22.186</b>	<b>100</b>	<b>6,85</b>

Font: Generalitat de Catalunya. Departament d'Empresa i Ocupació. Observatori del Treball.

Contractació per grans sectors d'activitat. 2n sem 10



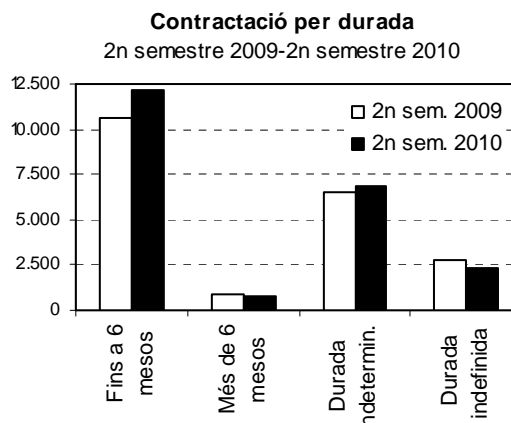
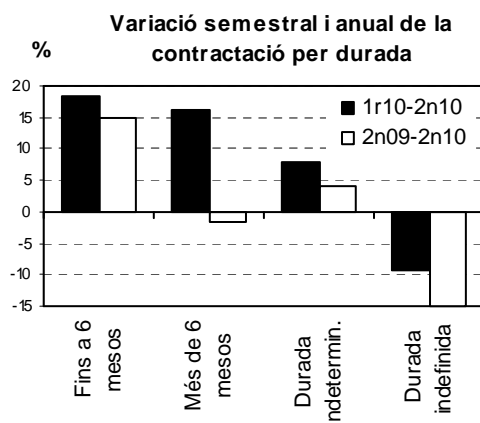
Pel que fa a la durada del contracte, s'observa una pèrdua de pes de la contractació indefinida en els darrers semestres, fins a situar-se en el 10,6% del total de contractes. En termes d'evolució interanual, el nombre de contractes indefinits ha caigut un 14,9% interanual. En canvi, la contractació temporal creix, i en un any ha augmentat un 10,2%. Aquest increment s'explica per l'augment del nombre de contractes inferiors a un mes, un 23,5% en un any.

### Contractació per durada

Segon semestre 2009 - Primer i segon semestre 2010

Mesos	2n sem. 2009		1r sem. 2010		2n sem. 2010		Δ%	
	Nombre	%	Nombre	%	Nombre	%	1r10-2n10	2n09-2n10
Menys d'1	6.124	29,49	5.999	30,12	7.561	34,08	26,04	23,47
1-3	2.843	13,69	2.247	11,28	2.829	12,75	25,90	-0,49
4-6	1.653	7,96	2.062	10,35	1.806	8,14	-12,42	9,26
7-12	649	3,13	580	2,91	660	2,97	13,79	1,69
13-18	12	0,06	14	0,07	11	0,05	-21,43	-8,33
19-24	4	0,02	10	0,05	7	0,03	-30,00	75,00
Més de 24	171	0,82	104	0,52	145	0,65	39,42	-15,20
Indeterminada	6.554	31,57	6.319	31,73	6.823	30,75	7,98	4,10
Indefinida	2.753	13,26	2.583	12,97	2.344	10,57	-9,25	-14,86
<b>Total</b>	<b>20.763</b>	<b>100</b>	<b>19.918</b>	<b>100</b>	<b>22.186</b>	<b>100</b>	<b>11,39</b>	<b>6,85</b>

Font: Generalitat de Catalunya. Departament d'Empresa i Ocupació. Observatori del Treball.



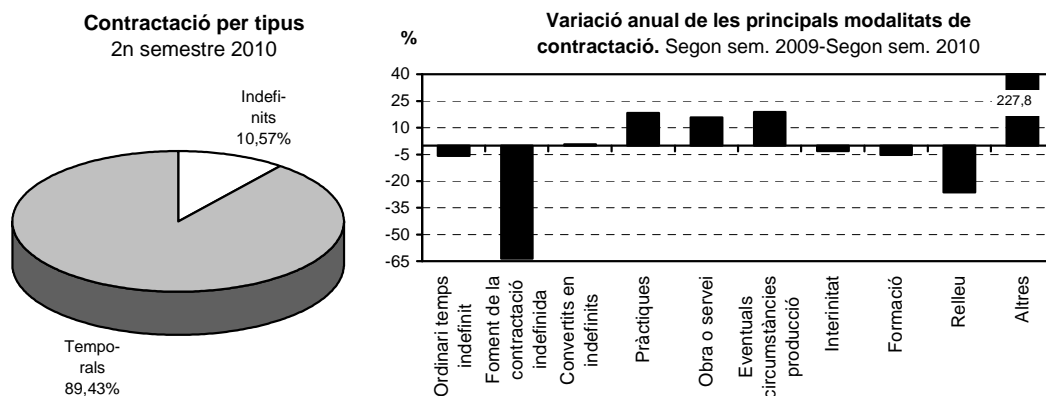
Per tipus de contracte, d'entre els més significatius destaca l'increment dels contractes eventuais per circumstàncies de la producció, amb un augment del 18,9% (1.228 contractes més) i dels contractes per obra o servei, amb un 15,8% (796 contractes més). De la resta de tipologies, destaca el descens de la contractació en els de foment de la contractació indefinida (-63,5%; 343 contractes menys) i els ordinaris de temps indefinit (-5,8%; 71 contractes menys). Si en l'anàlisi hi tenim en compte l'edat, són les persones majors de 44 anys les que incrementen més la temporalitat, un 18,7% més respecte del segon semestre de l'any 2009. En canvi, són els i les joves els que registren un descens més intens de la contractació indefinida (-22,2%; 132 contractes indefinits menys).

### Contractació per tipologia i edat

Segon semestre 2009-Segon semestre 2010

Tipus de contracte	2n semestre 2009					2n semestre 2010					Δ%
	16-24	25-44	45 i +	Total	%	16-24	25-44	45 i +	Total	%	
Ordinari temps indefinit	214	810	208	1.232	5,93	211	730	220	1.161	5,23	-5,76
Foment de la contractació indefinida	141	236	163	540	2,60	26	85	86	197	0,89	-63,52
Indefinit minusvàlids	1	5	7	13	0,06	2	5	5	12	0,05	-7,69
Convertits en indefinits	238	594	136	968	4,66	223	613	138	974	4,39	0,62
<b>Total indefinits</b>	<b>594</b>	<b>1.645</b>	<b>514</b>	<b>2.753</b>	<b>13,26</b>	<b>462</b>	<b>1.433</b>	<b>449</b>	<b>2.344</b>	<b>10,57</b>	<b>-14,86</b>
Pràctiques	27	17	0	44	0,21	32	20	0	52	0,23	18,18
Temporals bonificats minusvàlids	6	11	9	26	0,13	3	19	14	36	0,16	38,46
Obra o servei	1.425	2.910	716	5.051	24,33	1.588	3.224	1.035	5.847	26,35	15,76
Eventuals circumstàncies producció	1.996	3.632	879	6.507	31,34	2.408	4.334	993	7.735	34,86	18,87
Interinitat	1.990	3.341	831	6.162	29,68	1.990	3.070	909	5.969	26,90	-3,13
Substitució jubilació 64 anys	1	3	1	5	0,02	0	2	0	2	0,01	-60,0
Relleu	7	54	11	72	0,35	12	33	8	53	0,24	-26,39
Formació	33	4	1	38	0,18	34	2	0	36	0,16	-5,26
Inserció	0	0	0	0	0,00	0	3	0	3	0,01	-
Jubilación parcial	0	0	87	87	0,42	0	0	50	50	0,23	-42,53
Altres	2	11	5	18	0,09	20	34	5	59	0,27	227,78
<b>Total temporals</b>	<b>5.487</b>	<b>9.983</b>	<b>2.540</b>	<b>18.010</b>	<b>86,74</b>	<b>6.087</b>	<b>10.741</b>	<b>3.014</b>	<b>19.842</b>	<b>89,43</b>	<b>10,17</b>
<b>Total</b>	<b>6.081</b>	<b>11.628</b>	<b>3.054</b>	<b>20.763</b>	<b>100</b>	<b>6.549</b>	<b>12.174</b>	<b>3.463</b>	<b>22.186</b>	<b>100</b>	<b>6,85</b>

Font: Generalitat de Catalunya. Departament d'Empresa i Ocupació. Observatori del Treball.



Per a l'any 2010, la rotació laboral (ràtio del nombre de contractes entre el nombre d'assalariats) s'ha situat en un 0,8, una dècima per sobre de la registrada al finalitzar l'any 2009, a causa de l'increment del nombre de contractes. Aquesta ràtio és molt similar a la registrada pel conjunt de la comarca.

La ràtio de persones assalariades per aturats/des ha estat d'un 2,8 l'any 2010, 0,1 punts per sota de la registrada l'any 2009. La comarca ha registrat una ràtio d'un punt per sobre.

Per últim, la ràtio de contractes per persona aturada a Sabadell és de 2,3 a finals de 2009, que representa una millora de 0,2 punts respecte de la de 2009. Tot i que està 0,7 punts per sota de la registrada per la mitjana comarcal.

### El mercat laboral a Sabadell i el Vallès Occidental

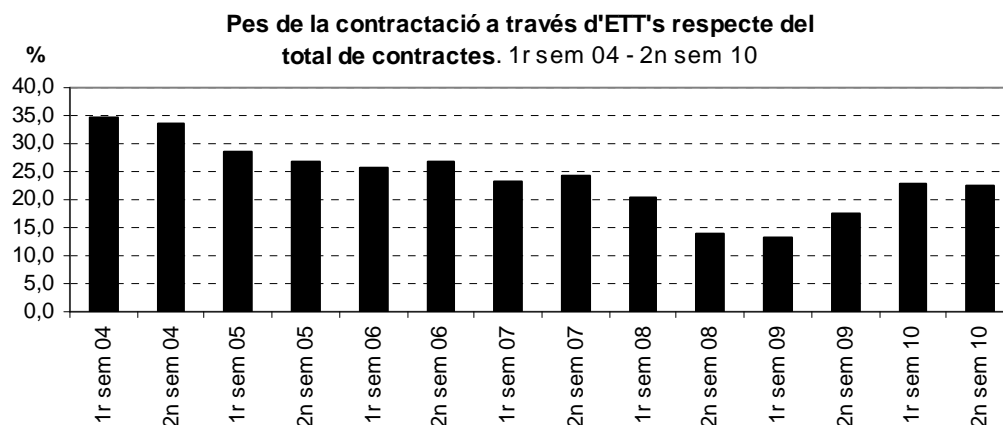
Evolució. 2001 - 2010

Àmbit	2001	2002	2003	2004	2005	2006	2007	2008	2009	2010
<b>Sabadell</b>										
Assalariats/des	53.726	53.051	53.523	53.989	56.113	59.362	58.895	53.496	52.500	52.260
Contractacions	67.024	63.698	63.139	65.655	65.138	68.679	68.959	45.812	37.492	42.104
Aturats/des	6.581	7.271	7.395	7.262	8.914	8.602	8.854	14.047	18.070	18.449
<b>Vallès Occidental</b>										
Assalariats/des	283.718	286.161	299.896	308.583	318.944	323.671	326.739	307.547	285.210	281.651
Contractacions	252.979	267.919	237.888	302.416	302.614	331.481	327.395	257.199	197.198	221.649
Aturats/des	24.760	27.524	28.153	27.896	35.403	34.668	35.394	56.702	74.020	75.026
Ràtios del Mercat Laboral a Sabadell										
Cont./Assal.	1,25	1,20	1,18	1,22	1,16	1,16	1,17	0,86	0,71	0,81
Cont./Atur.	10,18	8,76	8,54	9,04	7,31	7,98	7,79	3,26	2,07	2,28
Assal./Atur.	8,16	7,30	7,24	7,43	6,29	6,90	6,65	3,81	2,91	2,83
Ràtios del Mercat Laboral al Vallès Occidental										
Cont./Assal.	0,89	0,94	0,79	0,98	0,95	1,02	1,00	0,84	0,69	0,79
Cont./Atur.	10,22	9,73	8,45	10,84	8,55	9,56	9,25	4,54	2,66	2,95
Assal./Atur.	11,46	10,40	10,65	11,06	9,01	9,34	9,23	5,42	3,85	3,75

Font: Elaboració pròpia.

## Contractació gestionada a través d'Empreses de Treball Temporal (ETT)

El nombre de contractes comptabilitzats per mitjà d'ETT ha estat de 5.015 en el segon semestre de 2010, un 37,4% més que els registrats en el mateix període de 2009. La contractació per ETT representa el 22,6% del total, xifra 5 punts percentuals per sobre de la del segon semestre de 2009.



L'augment de la contractació per ETT s'ha produït en tots els grans grups d'edat i és el més significatiu, en termes relatius, el registrat en el grup d'edat de les persones més grans de 44 anys (84,4%).

### Contractació formalitzada per Empreses de Treball Temporal (ETT)

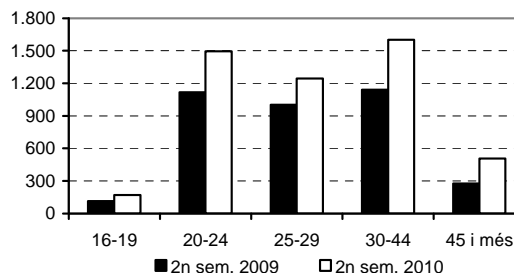
Edat. Segon sem. 2009-Segon sem. 2010

Edat	2n sem. 2009		2n sem. 2010		Δ% 09-10
	Nombre	%	Nombre	%	
16-19	115	3,15	170	3,39	47,83
20-24	1.117	30,59	1.494	29,79	33,75
25-29	1.002	27,44	1.244	24,81	24,15
30-44	1.142	31,28	1.600	31,90	40,11
45 i més	275	7,53	507	10,11	84,36
<b>Total</b>	<b>3.651</b>	<b>100</b>	<b>5.015</b>	<b>100</b>	<b>37,36</b>

Font: Generalitat de Catalunya. Departament d'Empresa i Ocupació. Observatori del Treball.

### Contractació formalitzada per Empreses de Treball Temporal

2n sem. 09 - 2n sem. 10



Pel que fa a la durada dels contractes, els de durada indeterminada continuen sent els majoritaris, amb el 44,3% del total. En un any, el nombre de contractes d'aquesta modalitat ha augmentat un 12,9% (254 contractes més). Tot i això, aquesta modalitat perd pes relatiu, a causa d'un menor increment del nombre de contractes respecte d'altres modalitats. També és destacable el pes relatiu dels de durada igual o inferior a un dia, que representen el 28% del total. Aquesta modalitat creix un 61,1% respecte del segon semestre de 2009.

### Contractació formalitzada per Empreses de Treball Temporal (ETT)

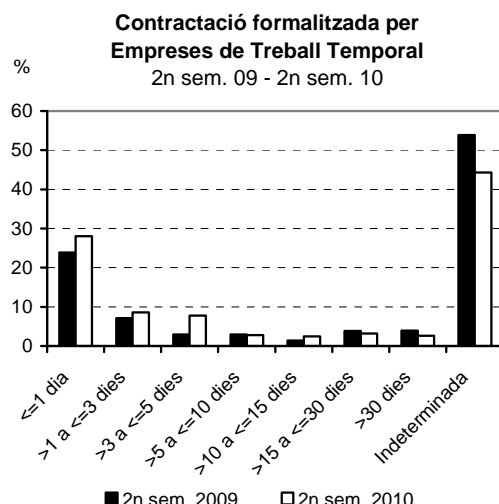
Durada. Segon sem. 2009-Segon sem. 2010

Durada	2n sem. 2009		2n sem. 2010		Δ%
	Nombre	%	Nombre	%	
<=1 dia	873	23,91	1.406	28,04	61,05
>1 a <=3 dies	261	7,15	430	8,57	64,75
>3 a <=5 dies	109	2,99	391	7,80	258,72
>5 a <=10 dies	108	2,96	141	2,81	30,56
>10 a <=15 dies	49	1,34	123	2,45	151,02
>15 a <=30 dies	139	3,81	162	3,23	16,55
>30 dies	145	3,97	131	2,61	-9,66
Indeterminada	1.967	53,88	2.221	44,29	12,91
Altres*	0	0,00	10	0,20	-
<b>Total</b>	<b>3.651</b>	<b>100</b>	<b>5.015</b>	<b>100</b>	<b>37,36</b>

Font: Generalitat de Catalunya. Departament d'Empresa i Ocupació.

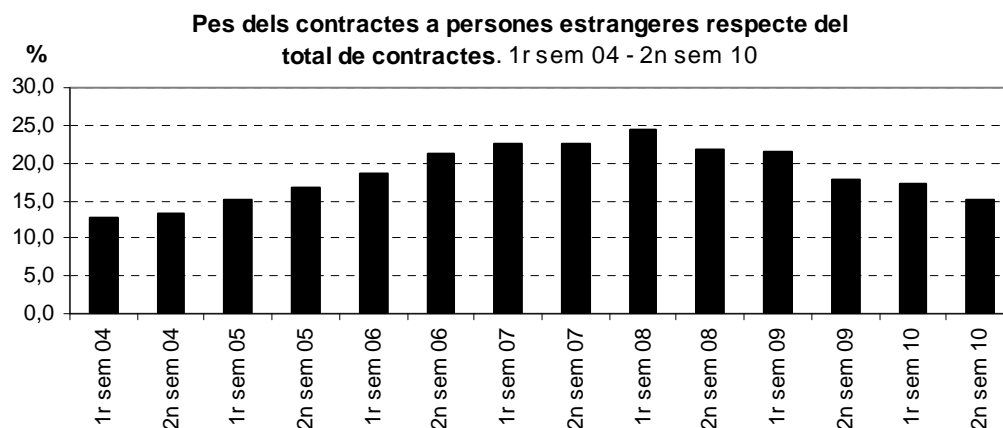
Observatori del Treball.

\* Altres contractes no inclosos com a contractes temporals.



### Contractació de persones estrangeres

En el segon semestre de 2010 les persones estrangeres van formalitzar un total de 3.329 contractes laborals, un 9,6% menys que els signats en el mateix període de 2009. La contractació estrangera representa el 15% del conjunt de la contractació, 2,7 punts percentuals menys que la del segon semestre de 2009, seguint la tendència dels últims dos anys.



Per sexes, el 41,8% dels contractes formalitzats per persones estrangeres els signen dones, i el 58,2% ho fan els homes. La contractació ha registrat un descens interanual més intens entre els homes (-14,1%) que entre les dones (-2,6%). Per grups d'edat, les persones majors de 44 anys i les menors de 25 anys tenen una evolució positiva respecte de l'any 2009 (7,3% i 1,7% d'increment, respectivament), mentre que el grup d'entre 25 i 44 anys ha registrat una davallada del 14,3%.

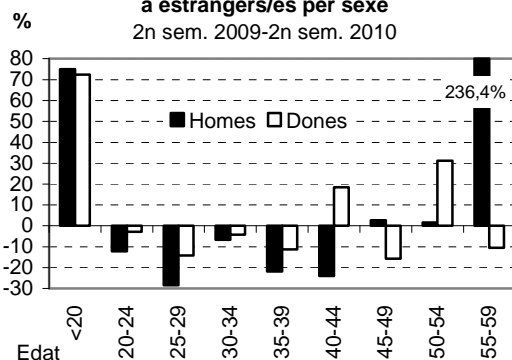
**Contractació de persones estrangeres per edat i sexe**

Segon sem. 2009-Segon sem. 2010

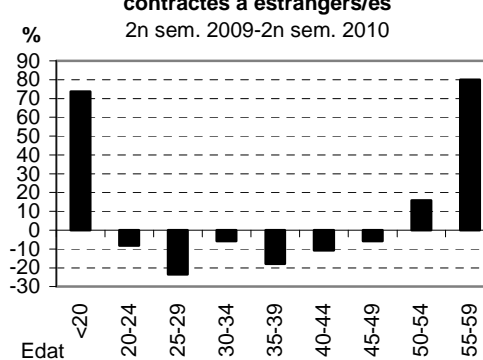
Edat	Homes		Dones		Total		Δ% 2009-2010		
	2009	2010	2009	2010	2009	2010	Homes	Dones	Total
<20	28	49	29	50	57	99	75,00	72,41	73,68
20-24	237	208	179	174	416	382	-12,24	-2,79	-8,17
25-29	480	343	274	235	754	578	-28,54	-14,23	-23,34
30-34	537	501	326	312	863	813	-6,70	-4,29	-5,79
35-39	411	321	265	235	676	556	-21,90	-11,32	-17,75
40-44	321	244	147	174	468	418	-23,99	18,37	-10,68
45-49	155	159	127	107	282	266	2,58	-15,75	-5,67
50-54	66	67	61	80	127	147	1,52	31,15	15,75
55-59	11	37	19	17	30	54	236,36	-10,53	80,00
>59	9	8	2	8	11	16	-11,11	300,00	45,45
<b>Total</b>	<b>2.255</b>	<b>1.937</b>	<b>1.429</b>	<b>1.392</b>	<b>3.684</b>	<b>3.329</b>	<b>-14,10</b>	<b>-2,59</b>	<b>-9,64</b>

Font: Generalitat de Catalunya. Departament d'Empresa i Ocupació. Observatori del Treball.

**Variació relativa del nombre de contractes a estrangers/es per sexe**  
2n sem. 2009-2n sem. 2010



**Variació relativa del nombre total de contractes a estrangers/es**  
2n sem. 2009-2n sem. 2010



Pel que fa a la contractació de persones estrangeres segons nivell d'instrucció, la categoria que més n'agrupa és la d'Educació General, amb el 65,2% el total. En termes d'evolució interanual, però, aquest nivell d'instrucció registra una davallada del 4,7% (106 contractes menys). També és significativa la davallada dels sense estudis (-33%; 152 contractes menys) i dels primaris incomplets (-20,6%; 119 contractes menys). En canvi, creix lleugerament el nombre de contractes a persones estrangeres amb estudis universitaris de segon i tercer cicle (43,6%; 34 contractes més).

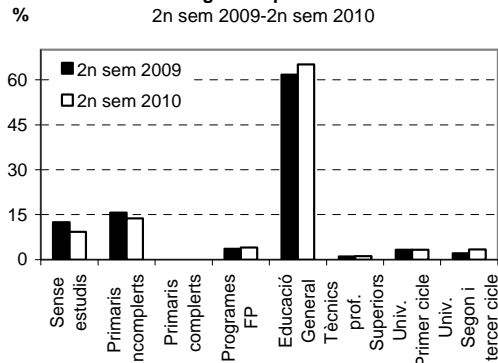
**Contractació estrangers/es per instrucció**

Segon semestre 2009-Segon semestre 2010

Nivell d'estudis	2n sem 2009		2n sem 2010		Δ%
	Nre.	%	Nre.	%	
Sense estudis	461	12,51	309	9,28	-32,97
Primaris incomplets	578	15,69	459	13,79	-20,59
Primaris complets	0	0,00	0	0,00	0,00
Programes FP	132	3,58	135	4,06	2,27
Educació General	2.275	61,75	2.169	65,15	-4,66
Tècnics prof. Superiors	39	1,06	37	1,11	-5,13
Univ. Primer cicle	121	3,28	108	3,24	-10,74
Univ. Segon i tercer cicle	78	2,12	112	3,36	43,59
Altres estudis postsec.	0	0,00	0	0,00	0,00
<b>Total</b>	<b>3.684</b>	<b>100</b>	<b>3.329</b>	<b>100</b>	<b>-9,64</b>

Font: Generalitat de Catalunya. Departament d'Empresa i Ocupació. Observatori del Treball.

**Distribució de la contractació d'estrangers/es per instrucció**  
2n sem 2009-2n sem 2010



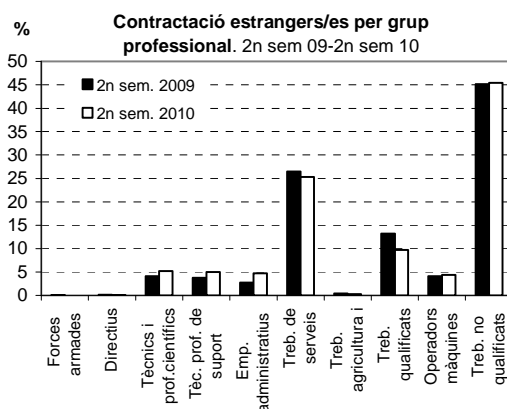
Per tipus d'ocupació, el col·lectiu majoritari són els treballadors/es estrangers no qualificats, que agrupen el 45,4% del total de contractes signats. Aquest grup professional registra un descens de la contractació del 9,1% respecte del segon semestre de 2009. L'altre col·lectiu rellevant en termes de contractació són els treballadors/es del sector serveis, que concentren el 25,4% del total de contractes. En un any, aquest grup professional registra un descens del 13,4% en el nombre de contractes.

**Contractació estrangers/es per grup professional**

Segon semestre 2009-Segon semestre 2010

Grups professionals	2n sem. 2009		2n sem. 2010		Δ% 09-10
	Nre.	%	Nre.	%	
Forces armades	2	0,05	0	0,00	-
Directius	5	0,14	2	0,06	-60,00
Tècnics i prof.científics	150	4,07	172	5,17	14,67
Tèc. prof. de suport	137	3,72	165	4,96	20,44
Emp. administratius	99	2,69	156	4,69	57,58
Treb. de serveis	975	26,47	844	25,35	-13,44
Treb. agricultura i pesca	15	0,41	10	0,30	-33,33
Treb. qualificats	486	13,19	323	9,70	-33,54
Operadors màquines	151	4,10	145	4,36	-3,97
Treb. no qualificats	1.664	45,17	1.512	45,42	-9,13
<b>Total</b>	<b>3.684</b>	<b>100</b>	<b>3.329</b>	<b>100</b>	<b>-9,64</b>

Font: Generalitat de Catalunya. Departament d'Empresa i Ocupació. Observatori del Treball.



## El perfil<sup>15</sup> de la persona contractada

En aquest apartat es presenta, de manera sintètica, el perfil del contractat/da de Sabadell. Durant el període estudiat l'únic canvi significatiu és la durada del contracte. Per tant, el perfil de la persona contractada correspon a una dona d'entre 30 i 44 anys, amb un nivell d'educació que no supera l'Educació General, que signa un contracte eventual per circumstàncies de la producció per menys d'un mes en el sector serveis.

### Perfil de la persona contractada

2n semestre 2009 - 2n semestre 2010

	2n semestre 2009	2n semestre 2010
Sexe	Dona (54,5%)	Dona (54,7%)
Edat	>=30 a <45 (36,7%)	>=30 a <45 (35,6%)
	>=20 a <25 (22,9%)	>=20 a <25 (23,8%)
Nivell d'instrucció	Educació General (59,6%)	Educació General (59,2%)
Sector d'activitat	Serveis (84,3%)	Serveis (86,7%)
Durada de contracte	Indeterminada (31,6%)	Indeterminada (30,7%)
	Menys d'un mes (29,5%)	Menys d'un mes (34,1%)
Tipus de contracte	Eventual circumstàncies	Eventual circumstàncies
	producció (31,3%)	producció (34,9%)
	Interinitat (29,7%)	Interinitat (26,9%)
	Obra o servei (24,3%)	Obra o servei (26,4%)
	Ordinari temps indefinit (5,9%)	Ordinari temps indefinit (5,2%)

Font: Elaboració propia a partir de les dades del Departament d'Empresa i Ocupació de la Generalitat de Catalunya.

<sup>15</sup> S'ha de prendre aquest perfil com una mera aproximació al perfil del contractat basat en la freqüència majoritària en cadascuna de les variables de les quals es disposa d'informació: sexe, edat, instrucció, activitat i durada del contracte.

## Atur registrat<sup>16</sup>

---

### Introducció

Segons dades del Departament d'Empresa i Ocupació, l'any 2010 es va tancar amb 562.673 persones aturades a Catalunya, un 0,2% més que al mateix mes de l'any anterior (912 persones aturades més). Aquest augment és molt inferior al que es va registrar a desembre de 2009, quan es va produir una variació interanual del 32,7%. Encara que la xifra d'aturats/des es més alta, el creixement no és tan intens com els últims 2 anys.

Per sexes, el 52,7% de les persones aturades són homes, 1,3 punts percentuals menys que l'any 2009. En termes d'evolució interanual, s'observen dinàmiques diferents segons sexe: L'atur masculí decreix en el període observat (2,2%), mentre que el femení creix (3%).

El grup d'edat comprés entre els 25 i 44 anys és el que més persones aturades concentra, amb el 53,6% del total a desembre de 2010. Les persones de menys de 25 anys representen el 8,2% del total i les majors de 44 anys, el 38,2% del total. En termes d'evolució interanual, el grup d'edat de menys de 25 anys és el que registra una davallada de la xifra d'atur més intensa (-14,8%; 8.077 persones aturades menys). En canvi, els i les majors de 44 anys registren un augment del 7,7% (15.353 aturats més) en el mateix període.

Per grans sectors d'activitat, és el sector serveis el que més persones aturades concentra, amb el 58,9% del total. La resta, el 17,2% provenen de la construcció, el 17% de la indústria i un 5,2% són aturats/des sense ocupació anterior.

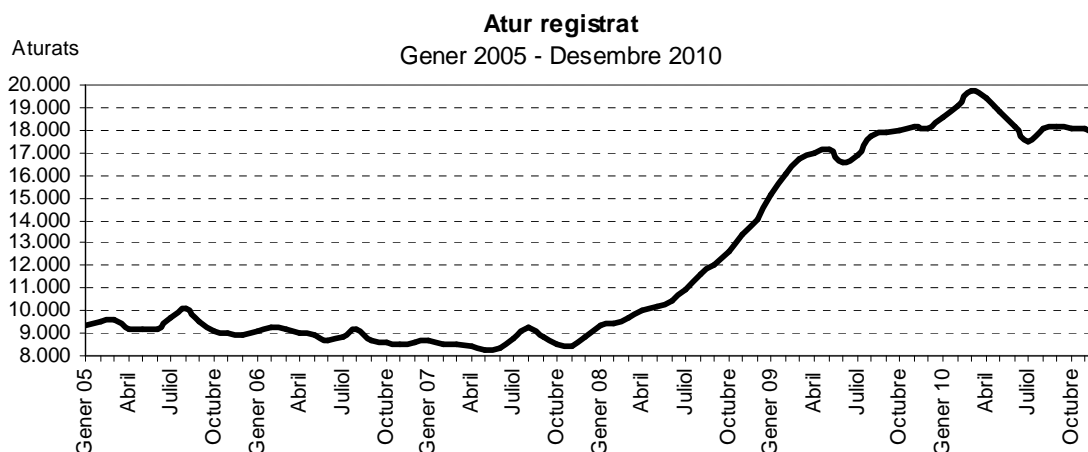
Per demarcacions, Lleida encapçala l'augment de l'atur amb un 7,4% més que l'any 2009, seguida per Tarragona amb un 2,7%. En canvi, Barcelona i Girona registren un descens del 0,8% i 1% respectivament.

---

<sup>16</sup> L'atur registrat a les Oficines del Servei d'Ocupació de Catalunya és l'única font disponible a escala local. Tanmateix, cal fer notar que utilitza criteris molt més restrictius per definir què és un aturat en comparació amb els criteris de l'Organització Internacional del Treball. A més, es tracta d'un registre administratiu en el qual hi ha col·lectius subrepresentats perquè no hi troben al·licients per registrar-se, com poden ser els que no tenen dret a cap tipus de prestació.

## L'atur registrat a Sabadell

L'any 2010 va finalitzar amb menys persones aturades a Sabadell que l'any 2009. En total, 17.699 persones aturades, un 2,1% menys que les registrades a desembre de 2009 (371 aturats/des menys). És la primera taxa de variació interanual negativa del nombre d'aturats/des dels últims tres anys.



### Atur registrat

Gener 2005 - Desembre 2010

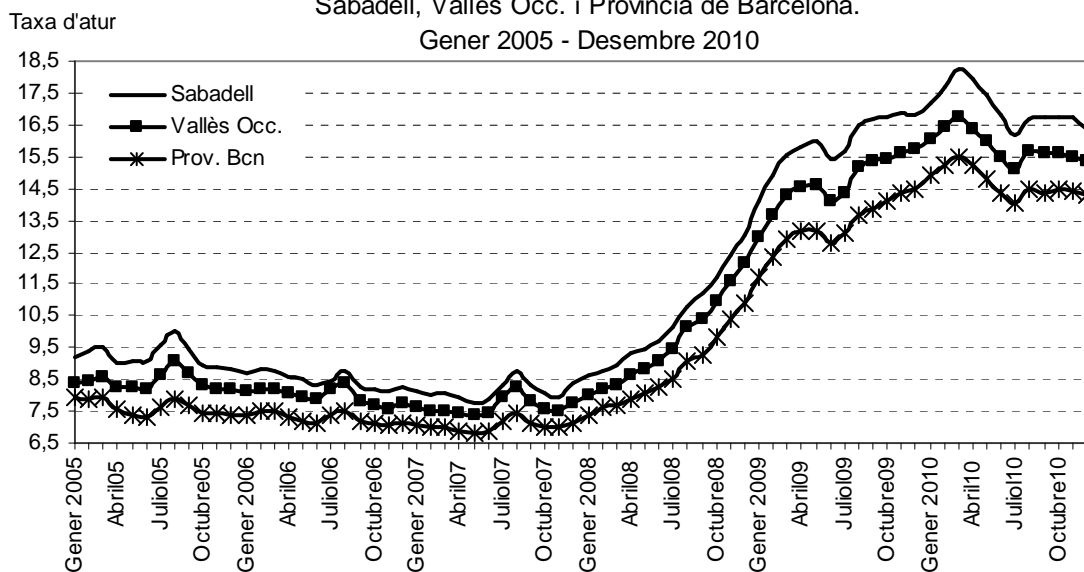
Mes	Homes		Dones		Total		Δ% Total	
	Nombre	Taxa	Nombre	Taxa	Nombre	Taxa	Semestral	Anual
Juny 05	3.643	6,31	5.540	12,74	<b>9.183</b>	<b>9,08</b>	-	-
Desembre 05	3.720	6,45	5.194	11,95	<b>8.914</b>	<b>8,81</b>	-2,93	-
Juny 06	3.345	5,68	5.317	11,71	<b>8.662</b>	<b>8,30</b>	-2,83	-5,67
Desembre 06	3.499	5,94	5.103	11,24	<b>8.602</b>	<b>8,25</b>	-0,69	-3,50
Juny 07	3.208	5,41	5.155	11,09	<b>8.363</b>	<b>7,91</b>	-2,78	-3,45
Desembre 07	3.823	6,45	5.031	10,82	<b>8.854</b>	<b>8,37</b>	5,87	2,93
Juny 08	4.691	7,85	5.728	11,95	<b>10.419</b>	<b>9,67</b>	17,68	24,58
Desembre 08	7.077	11,84	6.970	14,54	<b>14.047</b>	<b>13,04</b>	34,82	58,65
Juny 09	8.522	14,44	8.045	16,58	<b>16.567</b>	<b>15,40</b>	17,94	59,01
Desembre 09	9.629	16,32	8.441	17,39	<b>18.070</b>	<b>16,80</b>	9,07	28,64
Juny 10	9.398	15,95	8.758	17,80	<b>18.156</b>	<b>16,80</b>	0,48	9,59
Desembre 10	9.258	15,72	8.441	17,16	<b>17.699</b>	<b>16,37</b>	-2,52	-2,05

Font: Generalitat de Catalunya. Departament d'Empresa i Ocupació. Observatori del Treball i Diputació de Barcelona.

Àrea de Desenvolupament Econòmic. Programa Hermes.

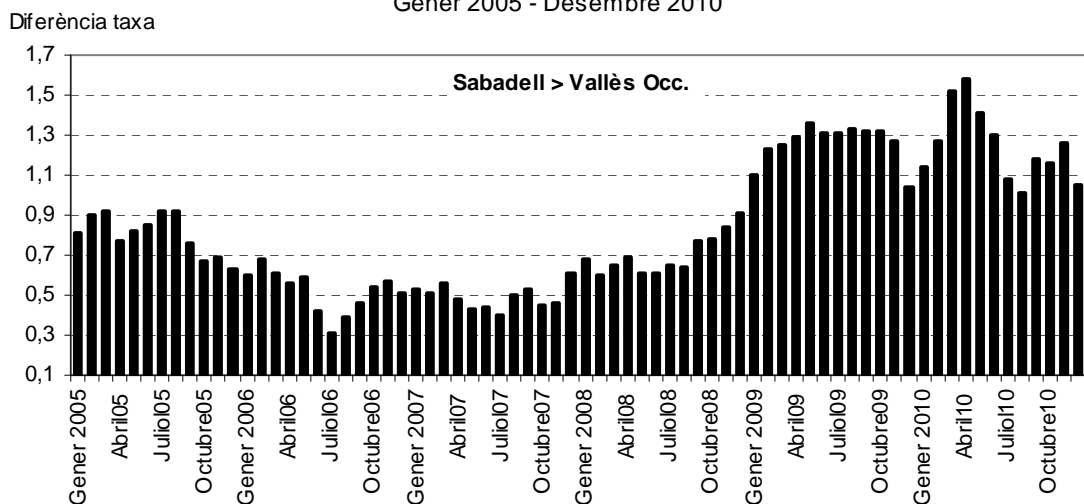
La taxa d'atur a Sabadell se situa en el 16,4% a desembre de 2010, és a dir, 0,4 punts percentuals inferior a la del 2009. Respecte de la comarca, la taxa d'atur és 1,1 punts percentuals superior, i respecte de la província, 2,1 punts percentuals.

**Evolució de la taxa d'atur**  
Sabadell, Vallès Occ. i Província de Barcelona.  
Gener 2005 - Desembre 2010



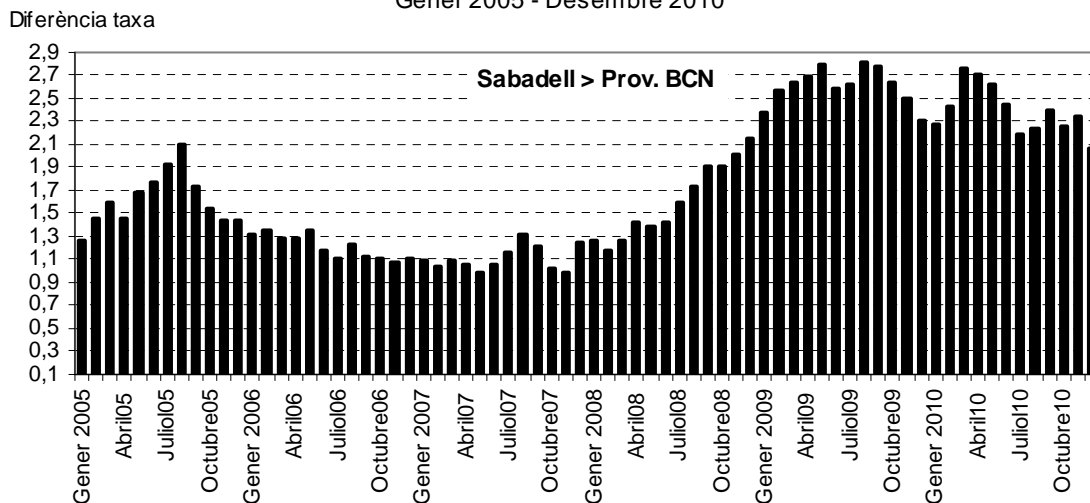
**Diferència entre la taxa d'atur de Sabadell i la del Vallès Occidental**

Gener 2005 - Desembre 2010



**Diferència entre la taxa d'atur de Sabadell i la de la Província de Barcelona**

Gener 2005 - Desembre 2010



Sabadell es posiciona en un lloc intermedi respecte a la resta de capitals de comarca de la província de Barcelona en termes de taxa d'atur registrat, un posicionament lleugerament més favorable respecte de semestres anteriors.

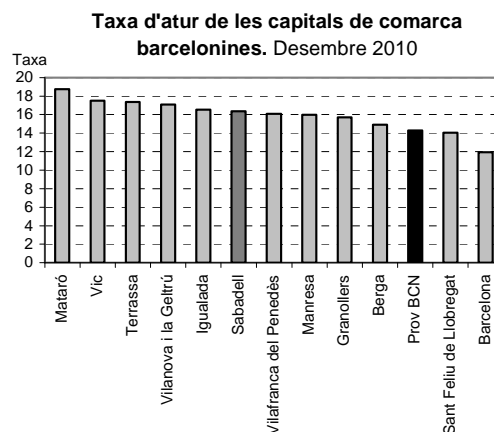
### Taxa d'atur

Capitals de les comarques barcelonines  
Desembre 2009 - Desembre 2010

Municipis	Taxa d'atur		Δ 09-10	Diferència amb Sabadell
	Des. 09	Des. 10		
Mataró	18,99	18,76	-0,23	2,23
Vic	16,95	17,51	0,56	0,98
Terrassa	17,50	17,38	-0,12	0,85
Vilanova i la Geltrú	16,74	17,08	0,34	0,55
Igualada	17,69	16,53	-1,16	0,00
<b>Sabadell</b>	<b>16,80</b>	<b>16,37</b>	<b>-0,43</b>	<b>-0,16</b>
Vilafranca del Penedès	15,63	16,09	0,46	-0,44
Manresa	16,07	15,98	-0,09	-0,55
Granollers	15,91	15,73	-0,18	-0,80
Berga	15,50	14,90	-0,60	-1,63
<b>Prov BCN</b>	<b>14,49</b>	<b>14,30</b>	<b>-0,19</b>	<b>-2,23</b>
Sant Feliu de Llobregat	14,03	14,02	-0,01	-2,51
Barcelona	12,02	11,95	-0,07	-4,58

Font: Generalitat de Catalunya. Departament de Treball.

Observatori del Treball

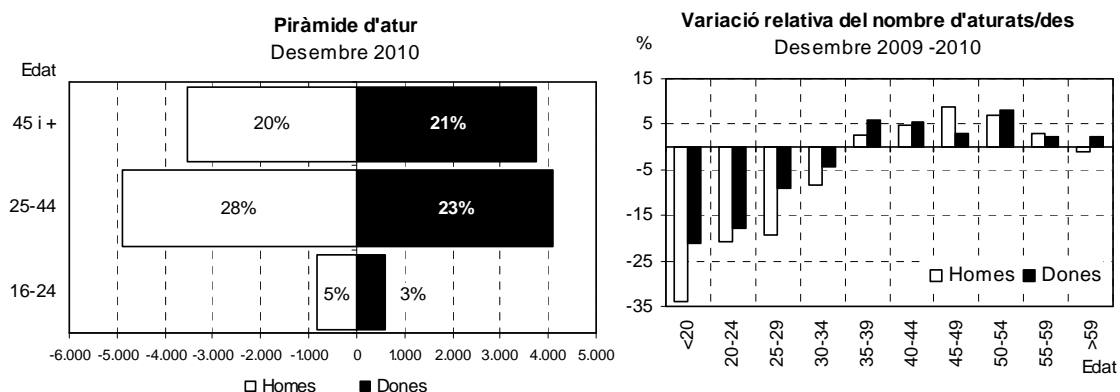


Per sexes, la xifra d'homes aturats continua sent superior a la de dones aturades, tal com s'observa des de desembre de 2008. En termes d'evolució interanual, el nombre d'homes aturats decreix un 3,9% respecte del mes de desembre de 2009, mentre que el nombre de dones aturades es manté estable. Per grups d'edat, són els i les joves de fins a 24 anys els que registren un millor comportament de l'atur en el període observat (-21,9%), mentre que les persones aturades de 45 anys i més són les que registren un pitjor comportament (4,5% d'increment).

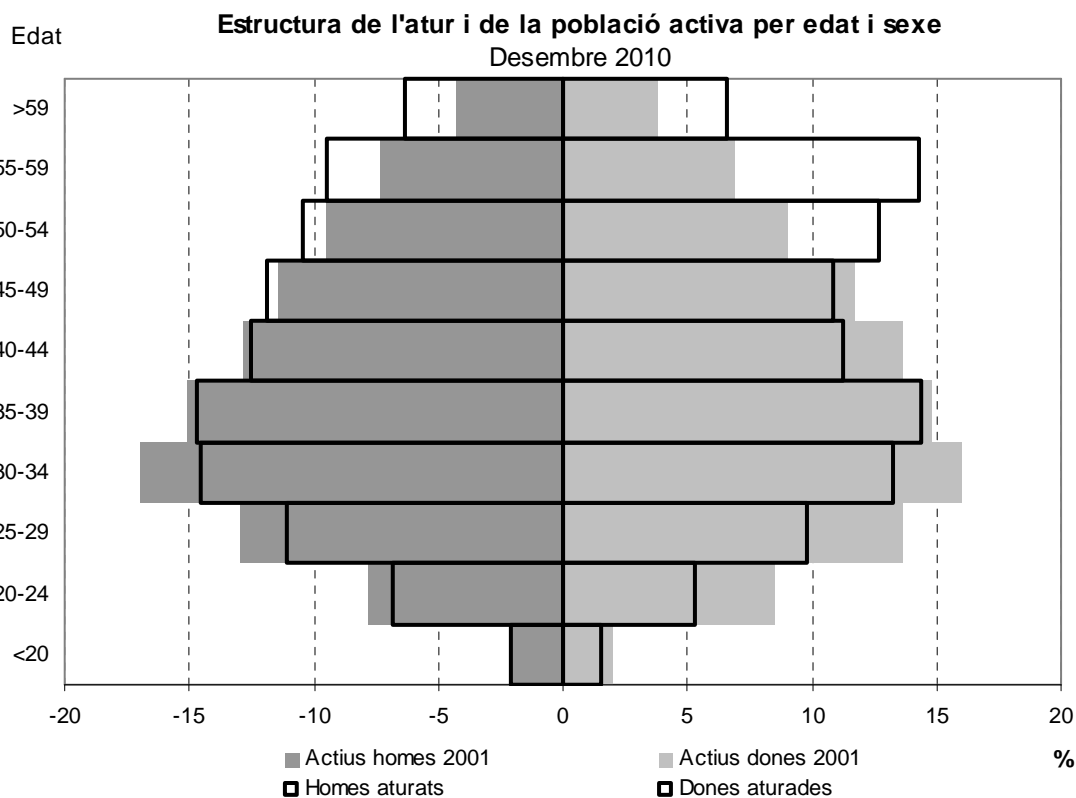
### Atur per edat i sexe. Desembre 2009 - Desembre 2010

Edat	Homes		Dones		Total		Δ% 2009-2010		
	2009	2010	2009	2010	2009	2010	Homes	Dones	Total
<20	288	190	167	132	455	322	-34,03	-20,96	-29,23
20-24	796	632	542	446	1.338	1.078	-20,60	-17,71	-19,43
25-29	1.269	1.023	909	828	2.178	1.851	-19,39	-8,91	-15,01
30-34	1.471	1.349	1.169	1.119	2.640	2.468	-8,29	-4,28	-6,52
35-39	1.330	1.363	1.144	1.211	2.474	2.574	2,48	5,86	4,04
40-44	1.109	1.163	900	951	2.009	2.114	4,87	5,67	5,23
45-49	1.012	1.102	891	917	1.903	2.019	8,89	2,92	6,10
50-54	903	967	990	1.070	1.893	2.037	7,09	8,08	7,61
55-59	854	879	1.184	1.210	2.038	2.089	2,93	2,20	2,50
>59	597	590	545	557	1.142	1.147	-1,17	2,20	0,44
<b>Total</b>	<b>9.629</b>	<b>9.258</b>	<b>8.441</b>	<b>8.441</b>	<b>18.070</b>	<b>17.699</b>	<b>-3,85</b>	<b>0,00</b>	<b>-2,05</b>

Font: Generalitat de Catalunya. Departament d'Empresa i Ocupació. Observatori del Treball.



La gràfica següent té com a objectiu representar la incidència de l'atur per edat i sexe. Hi apareix la distribució relativa de l'atur per edat i sexe sobreposada a la distribució relativa de la població activa també per edat i sexe.



S'observa com la distribució relativa de l'atur se situa per sota del pes de la població activa en aquell tram, amb l'excepció dels trams d'edat més avançats (45 anys en amunt en els homes i 50 anys en amunt en les dones). Aquest és un tret característic del mercat de treball espanyol, català i també sabadellenc, on la desocupació és més intensa en els trams d'edat assenyalats.

Pel que fa al nivell d'estudis, dues de cada tres persones aturades sabadellenques tenen un nivell d'estudis equivalent al certificat escolar, EGB i BUP. Aquest col·lectiu registra una moderada disminució de la xifra

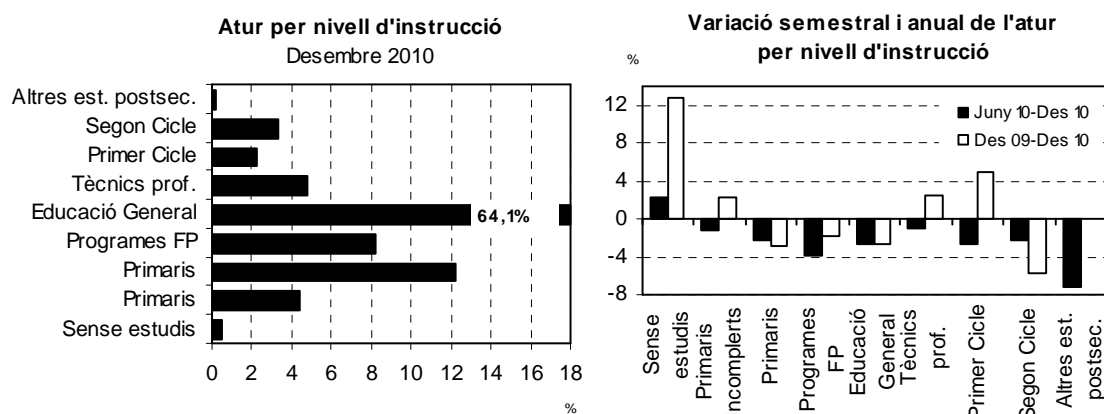
d'aturats/des en el darrer any (-2,7%). De la resta de col·lectius, el nombre de persones aturades amb estudis primaris finalitzats decreix un 2,8% respecte del mes de desembre de 2009, mentre que els de programes d'FP ho fa un 1,9%.

### Atur per nivell d'instrucció

Desembre 2009 - Juny/Desembre 2010

Nivell d'estudis	Desembre 2009		Juny 2010		Desembre 2010		Juny 10-Des 10	Des 09-Des 10
	Nombre	%	Nombre	%	Nombre	%		
Sense estudis	78	0,43	86	0,47	88	0,50	2,33	12,82
Primaris Incomplets	769	4,26	797	4,39	787	4,45	-1,25	2,34
Primaris	2.226	12,32	2.213	12,19	2.164	12,23	-2,21	-2,79
Programes FP	1.475	8,16	1.505	8,29	1.447	8,18	-3,85	-1,90
Educació General	11.650	64,47	11.643	64,13	11.337	64,05	-2,63	-2,69
Tècnics prof. superiors	829	4,59	859	4,73	850	4,80	-1,05	2,53
Primer Cicle	385	2,13	415	2,29	404	2,28	-2,65	4,94
Segon Cicle	632	3,50	610	3,36	596	3,37	-2,30	-5,70
Altres est. postsec.	26	0,14	28	0,15	26	0,15	-7,14	0,00
<b>Total</b>	<b>18.070</b>	<b>100</b>	<b>18.156</b>	<b>100</b>	<b>17.699</b>	<b>100</b>	<b>-2,52</b>	<b>-2,05</b>

Font: Generalitat de Catalunya. Departament d'Empreses i Ocupació. Observatori del Treball.



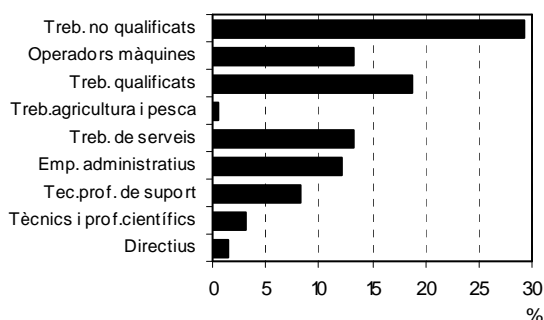
Tres de cada deu persones aturades a la ciutat són treballadors/es no qualificats, percentatge semblant a l'observat en períodes anteriors. En un any, el nombre de desocupats/es sense qualificació creix un 1,1%. En canvi, el nombre de persones aturades amb qualificació decreix en el mateix període (3,5%). Aquest col·lectiu representa el 18,7% del total d'aturats/es a la ciutat. De la resta de grups professionals, destaca l'augment del nombre de persones aturades treballadores dels serveis (4,1%) i el descens dels operadors/es de maquinària (-8,1%) i dels empleats/des administratius (-4,7%).

## Atur per grup professional Desembre 2009 - Juny/Desembre 2010

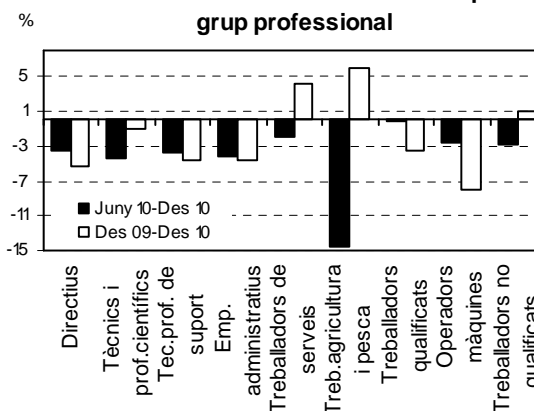
Grups professionals	Desembre 2009		Juny 2010		Desembre 2010		Δ%	
	Nombre	%	Nombre	%	Nombre	%	Juny 10-Des 10	Des 09-Des 10
Directius	266	1,47	261	1,44	252	1,42	-3,45	-5,26
Tècnics i prof.científics	546	3,02	565	3,11	540	3,05	-4,42	-1,10
Tec.prof. de suport	1.554	8,60	1.539	8,48	1.481	8,37	-3,77	-4,70
Emp. administratius	2.250	12,45	2.235	12,31	2.144	12,11	-4,07	-4,71
Treballadors de serveis	2.265	12,53	2.402	13,23	2.358	13,32	-1,83	4,11
Treb.agricultura i pesca	83	0,46	103	0,57	88	0,50	-14,56	6,02
Treballadors qualificats	3.430	18,98	3.312	18,24	3.310	18,70	-0,06	-3,50
Operadors màquines	2.545	14,08	2.403	13,24	2.339	13,22	-2,66	-8,09
Treballadors no qualificats	5.129	28,38	5.335	29,38	5.186	29,30	-2,79	1,11
Forces armades	2	0	1	0	1	0	0,00	-50,00
<b>Total</b>	<b>18.070</b>	<b>100</b>	<b>18.156</b>	<b>100</b>	<b>17.699</b>	<b>100</b>	<b>-2,52</b>	<b>-2,05</b>

Font: Generalitat de Catalunya. Departament d'Empresa i Ocupació. Observatori del Treball.

Atur per grup professional  
Desembre 2010



Variació semestral i anual de l'atur per grup professional



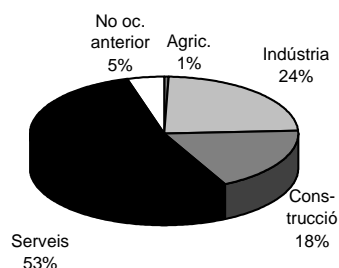
Per grans sectors d'activitat, la indústria és qui registra un millor comportament en l'evolució de l'atur registrat. En un any, el descens de la xifra de persones aturades és del 11,2% (525 persones menys). La construcció també registra una lleugera tendència positiva (-2%; 66 persones menys), mentre que la xifra d'aturats/des en el sector serveis es manté pràcticament igual que la de fa un any. En canvi, la xifra de persones aturades sense ocupació anterior creix (un 30,8%; 185 persones més).

Atur per grans sectors d'activitat  
Desembre 2009-Desembre 2010

Sector	Desembre 2009		Juny 2010		Desembre 2010		Δ%	
	Nre.	%	Nre.	%	Nre.	%	Sem.	Anual
Agricultura	77	0,43	103	0,57	120	0,68	16,50	55,84
Indústria	4.704	26,03	4.464	24,59	4.179	23,61	-6,38	-11,16
Construcció	3.272	18,11	3.173	17,48	3.206	18,11	1,04	-2,02
Serveis	9.402	52,03	9.667	53,24	9.394	53,08	-2,82	-0,09
Sense oc. anterior	615	3,40	749	4,13	800	4,52	6,81	30,08
<b>Total</b>	<b>18.070</b>	<b>100</b>	<b>18.156</b>	<b>100</b>	<b>17.699</b>	<b>100</b>	<b>-2,52</b>	<b>-2,05</b>

Font: Generalitat de Catalunya. Departament d'Empresa i Ocupació. Observatori del Treball.

Atur per grans sectors d'activitat. Desembre 2010



Per branques d'activitat econòmica, la indústria manufacturera és la que concentra un major nombre de persones aturades, amb el 22,9% del total seguida de la construcció (18,1%) i les activitats administratives i auxiliars (14,9%). Respecte desembre de 2009 s'observa com la indústria manufacturera ha perdut pes relatiu respecte del total d'aturats/des registrats a la ciutat, gràcies al descens del nombre d'aturats/des en aquest període (-11,5%; 526 persones menys). També és significatiu el descens de l'atur en el comerç a l'engròs i al detall (-4,8%; 113 persones menys). En canvi, creix de forma significativa la xifra de desocupats/des en el sector de l'hostaleria (6,4%; 50 persones més) i les activitats sanitàries i de serveis socials (10,9%; 47 persones més).

### Atur per activitat econòmica

Desembre 2009 - Desembre 2010

Activitat	Desembre 09		Juny 10		Desembre 10		Δ%	
	Nombre	%	Nombre	%	Nombre	%	Sem.	Anual
Agricultura, ramaderia i pesca	77	0,43	103	0,57	120	0,68	16,50	55,84
Indústries extractives	13	0,07	12	0,07	8	0,05	-33,33	-38,46
Indústries manufactureres	4.574	25,31	4.322	23,80	4.048	22,87	-6,34	-11,50
Energia elèctrica i gas	19	0,11	28	0,15	31	0,18	10,71	63,16
Aigua, sanejament i gestió de residus	98	0,54	102	0,56	92	0,52	-9,80	-6,12
Construcció	3.272	18,11	3.173	17,48	3.206	18,11	1,04	-2,02
Comerç a l'engròs i al detall	2.351	13,01	2.385	13,14	2.238	12,64	-6,16	-4,81
Transport i emmagatzematge	557	3,08	548	3,02	533	3,01	-2,74	-4,31
Hostaleria	777	4,30	825	4,54	827	4,67	0,24	6,44
Informació i comunicacions	218	1,21	233	1,28	219	1,24	-6,01	0,46
Activitats financeres i d'assegurances	140	0,77	147	0,81	172	0,97	17,01	22,86
Activitats immobiliàries	136	0,75	143	0,79	113	0,64	-20,98	-16,91
Activitats professionals i tècniques	847	4,69	857	4,72	821	4,64	-4,20	-3,07
Activitats administratives i auxiliars	2.668	14,76	2.646	14,57	2.629	14,85	-0,64	-1,46
Adm. Pública, Defensa i SS obligatòria	121	0,67	117	0,64	124	0,70	5,98	2,48
Educació	220	1,22	244	1,34	259	1,46	6,15	17,73
Activitats sanitàries i de serveis socials	433	2,40	468	2,58	480	2,71	2,56	10,85
Activitats artístiques i d'entreteniment	190	1,05	196	1,08	178	1,01	-9,18	-6,32
Altres serveis	718	3,97	816	4,49	758	4,28	-7,11	5,57
Activitats de la llar	26	0,14	41	0,23	43	0,24	4,88	65,38
Organismes extraterritorials	0	0,00	1	0,01	0	0,00	0,00	-
SOA - Sense ocupació anterior	615	3,40	749	4,13	800	4,52	6,81	30,08
<b>Total</b>	<b>18.070</b>	<b>100</b>	<b>18.156</b>	<b>100,00</b>	<b>17.699</b>	<b>100</b>	<b>-2,52</b>	<b>-2,05</b>

Font: Generalitat de Catalunya. Departament d'Empresa i Ocupació. Observatori del Treball.

**El perfil de la persona aturada<sup>17</sup>**

En el segon semestre de 2010 no es registren canvis en el perfil de la persona aturada sabadellenca respecte dels últims 2 anys. Així doncs, el perfil correspon al d'un home, d'entre 30 i 39 anys, amb un nivell de estudis d'educació general i un treball no qualificat del sector dels serveis.

**Perfil de la persona aturada**

2n semestre de 2009 - 2n semestre de 2010

	2n semestre 2009	2n semestre 2010
Sexe	Home (53,3%)	Home (52,3%)
Edat	>=30 a <35 (14,6%)	>=30 a <35 (13,9%)
	>=35 a <40 (13,7%)	>=35 a <40 (14,5%)
Nivell d'instrucció	Educació Gral. (64,5%)	Educació Gral. (64%)
Ocupació	Treballador no qualificat (28,4%)	Treballador no qualificat (29,3%)
	Treballador qualificat (19%)	Treballador qualificat (18,7%)
	Operador maquinària (14,1%)	Operador maquinària (13,2%)
	Treballadors de serveis (12,5%)	Treballadors de serveis (13,3%)
Sector d'activitat	Serveis (52,3%)	Serveis (53,1%)
	Indústria (26%)	Indústria (23,6%)

Font: Elaboració propia a partir de les dades del Departament d'Empresa i Ocupació de la Generalitat de Catalunya.

<sup>17</sup> S'ha de prendre aquest perfil com una mera aproximació al perfil de l'aturat basat en la freqüència majoritària en cadascuna de les variables de les quals es disposa d'informació: edat, sexe, nivell d'instrucció, ocupació i activitat.

## L'atur registrat de persones estrangeres

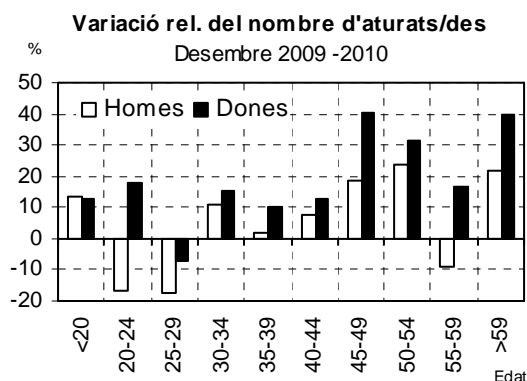
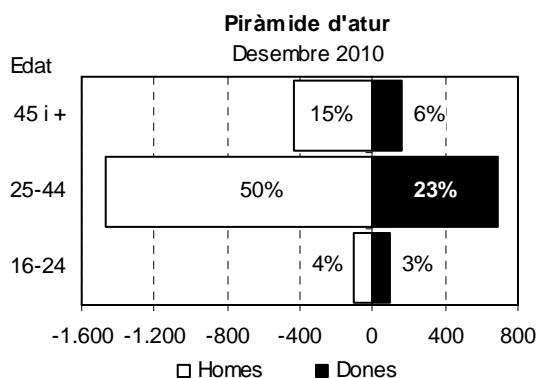
El nombre de persones aturades estrangeres a Sabadell ha augmentat fins a les 2.959 persones desocupades al mes de desembre de 2010, un 6,2% més que al mateix mes de l'any 2009. Tot i això, aquest increment ha estat més moderat que els darrers 2 anys, en què se situava al voltant del 100% pel 2008 i del 41% pel 2009.

### Atur d'estrangers/es per edat i sexe. Desembre 2009 - Desembre 2010

Edat	Homes		Dones		Total		Δ% 2009-2010		
	2009	2010	2009	2010	2009	2010	Homes	Dones	Total
<20	22	25	16	18	38	43	13,64	12,50	13,16
20-24	97	81	62	73	159	154	-16,49	17,74	-3,14
25-29	300	248	170	158	470	406	-17,33	-7,06	-13,62
30-34	430	477	192	221	622	698	10,93	15,10	12,22
35-39	421	428	172	190	593	618	1,66	10,47	4,22
40-44	294	316	112	126	406	442	7,48	12,50	8,87
45-49	196	232	67	94	263	326	18,37	40,30	23,95
50-54	93	115	32	42	125	157	23,66	31,25	25,60
55-59	65	59	18	21	83	80	-9,23	16,67	-3,61
>59	23	28	5	7	28	35	21,74	40,00	25,00
<b>Total</b>	<b>1.941</b>	<b>2.009</b>	<b>846</b>	<b>950</b>	<b>2.787</b>	<b>2.959</b>	<b>3,50</b>	<b>12,29</b>	<b>6,17</b>

Font: Generalitat de Catalunya. Departament d'Empresa i Ocupació. Observatori del Treball.

Per sexe, s'observa com l'augment de l'atur ha estat més intens en les dones (12,3%) que en els homes (3,5%) aquest últim any. Tot i això, dues de cada tres persones aturades estrangeres són homes. Per grups d'edat, la xifra de joves estrangers a l'atur es manté estable, mentre que a la resta de grans grups d'edat creix: un 3,5% en els aturats/des d'entre 25 i 44 anys i un 19,8% en els aturats/des de 45 anys i més.



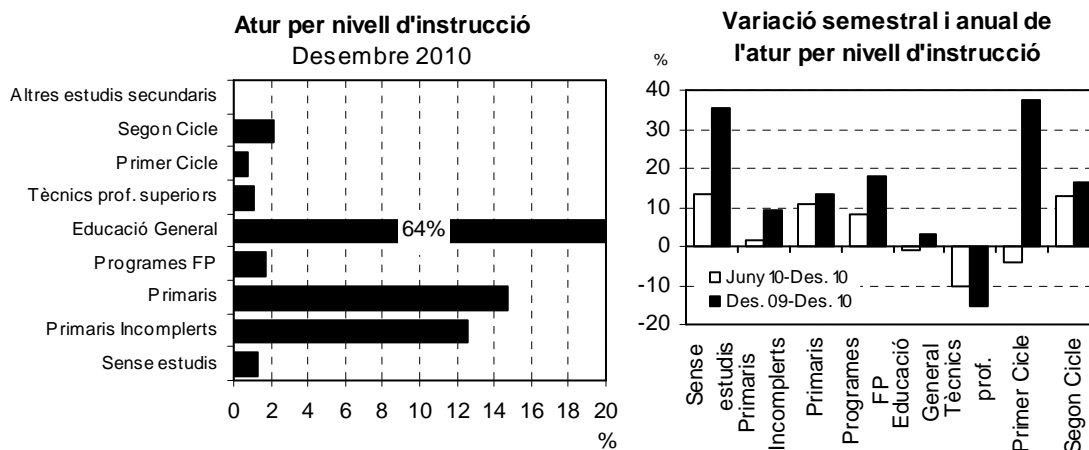
Les persones aturades estrangeres de Sabadell que tenen un nivell d'estudis d'educació general representen el 64% del total d'aturats/des estrangers. En un any, el nombre de persones desocupades d'aquest grup creix lleument (3%; 55 persones més). També creix la xifra de persones aturades entre les que disposen d'estudis primaris (13,1%; 55 persones més) i en les que tenen estudis primaris incomplets (9,4%; 32 persones més).

### Atur persones estrangeres per nivell d'instrucció

Desembre 2009 - Juny/Desembre 2010

Nivell d'estudis	Desembre 2009		Juny 2010		Desembre 2010		Δ%	
	Nombre	%	Nombre	%	Nombre	%	Juny 10-Des. 10	Des. 09-Des. 10
Sense estudis	31	1,11	37	1,27	42	1,42	13,51	35,48
Primaris Incomplets	341	12,24	368	12,62	373	12,61	1,36	9,38
Primaris	420	15,07	428	14,68	475	16,05	10,98	13,10
Programes FP	45	1,61	49	1,68	53	1,79	8,16	17,78
Educació General	1.838	65,95	1.916	65,73	1.893	63,97	-1,20	2,99
Tècnics prof. superiors	32	1,15	30	1,03	27	0,91	-10,00	-15,63
Primer Cicle	16	0,57	23	0,79	22	0,74	-4,35	37,50
Segon Cicle	61	2,19	63	2,16	71	2,40	12,70	16,39
Altres estudis secundaris	3	0,11	1	0,03	3	0,10	200,00	0,00
<b>Total</b>	<b>2.787</b>	<b>100</b>	<b>2.915</b>	<b>100</b>	<b>2.959</b>	<b>100</b>	<b>1,51</b>	<b>6,17</b>

Font: Generalitat de Catalunya. Departament d'Empresa i Ocupació. Observatori del Treball.



La meitat de les persones registrades estrangeres són treballadors/es no qualificats. En un any, els aturats/des d'aquest grup professional han augmentat un 10% (135 persones més). També és significatiu el creixement de la xifra d'atur dels treballadors/es estrangers qualificats (un 8,8%; 54 persones més) i els treballadors/es estrangers dels serveis (un 14,4%; 41 persones més). Per contra, els operadors/es de maquinària registren un descens de l'atur en el mateix període (-21,8%; 57 persones menys).

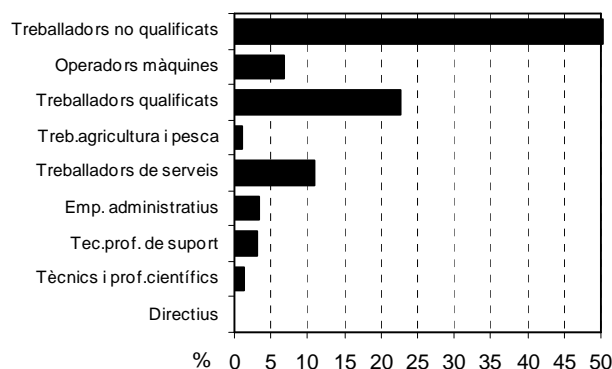
## Atur de persones estrangeres per grup professional

### Desembre 2009 - Juny/Desembre 2010

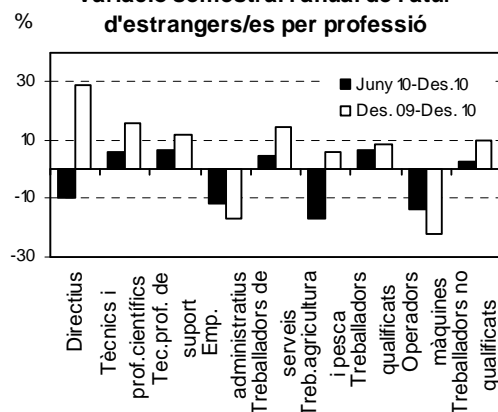
Grups professionals	Desembre 2009		Juny 2010		Desembre 2010		Δ%	
	Nombre	%	Nombre	%	Nombre	%	Juny 10-Des.10	Des. 09-Des. 10
Directius	7	0,25	10	0,34	9	0,30	-10,00	28,57
Tècnics i prof.científics	32	1,15	35	1,20	37	1,25	5,71	15,63
Tec.prof. de suport	83	2,98	87	2,98	93	3,14	6,90	12,05
Emp. administratius	118	4,23	111	3,81	98	3,31	-11,71	-16,95
Treballadors de serveis	284	10,19	311	10,67	325	10,98	4,50	14,44
Treb.agricultura i pesca	32	1,15	41	1,41	34	1,15	-17,07	6,25
Treballadors qualificats	617	22,14	631	21,65	671	22,68	6,34	8,75
Operadors màquines	261	9,36	237	8,13	204	6,89	-13,92	-21,84
Treballadors no qualificats	1.353	48,55	1.452	49,81	1.488	50,29	2,48	9,98
Forces armades	0	0	0	0	0	0	-	-
<b>Total</b>	<b>2.787</b>	<b>100</b>	<b>2.915</b>	<b>100</b>	<b>2.959</b>	<b>100</b>	<b>1,51</b>	<b>6,17</b>

Font: Generalitat de Catalunya. Departament d'Empresa i Ocupació. Observatori del Treball.

Atur d'estrangers/es per grup professional  
Desembre 2010



Variació semestral i anual de l'atur  
d'estrangers/es per professió



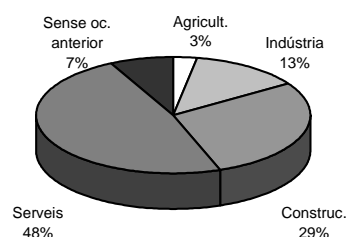
Igual que per al conjunt de l'atur a la ciutat, una de cada dues persones aturades estrangeres prové del sector serveis, mentre que la construcció n'agrupa un 28,7% i la indústria un 13%. En termes d'evolució interanual, el nombre d'aturats/es estrangers a la indústria decreix un 15% (68 persones menys), mentre que la xifra de persones aturades estrangeres sense ocupació anterior es duplica.

Atur estrangers/es per grans sectors d'activitat  
Des. 2009 - Desembre 2010

Sector	Desembre 2009		Juny 2010		Desembre 2010		Δ%	
	Nre.	%	Nre.	%	Nre.	%	Sem.	Anual
Agricultura	46	1,65	68	2,33	80	2,70	17,65	73,91
Indústria	454	16,29	415	14,24	386	13,04	-6,99	-14,98
Construcció	789	28,31	810	27,79	849	28,69	4,81	7,60
Serveis	1.386	49,73	1.428	48,99	1.421	48,02	-0,49	2,53
Sense oc. anterior	112	4,02	194	6,66	223	7,54	14,95	99,11
<b>Total</b>	<b>2.787</b>	<b>100</b>	<b>2.915</b>	<b>100</b>	<b>2.959</b>	<b>100</b>	<b>1,51</b>	<b>6,17</b>

Font: Generalitat de Catalunya. Departament d'Empresa i Ocupació. Observatori del Treball.

Atur estrangers/es per sectors  
d'activitat. Desembre 2010



El perfil de la persona aturada estrangera no canvia respecte de semestres anteriors. Aquest correspon al d'un home, d'entre 30 i 39 anys, amb un nivell d'estudis de l'educació general, no qualificat i amb una darrera ocupació en el sector serveis. Aquest perfil és el mateix que s'observa pel conjunt de la població de Sabadell.

### Perfil de la persona aturada

2n semestre de 2009 - 2n semestre de 2010

	2n semestre 2009	2n semestre 2010
Sexe	Home (69,6%)	Home (67,9%)
Edat	>=30 a <35 (22,3%)	>=30 a <35 (23,6%)
	>=35 a <39 (21,3%)	>=35 a <39 (20,9%)
Nivell d'instrucció	Educació Gral. (65,9%)	Educació Gral. (64%)
Ocupació	Treballador no qualificat (48,5%)	Treballador no qualificat (50,3%)
	Treballador qualificat (22,1%)	Treballador qualificat (22,7%)
	Treballadors de serveis (10,2%)	Treballadors de serveis (11%)
Sector d'activitat	Serveis (49,7%)	Serveis (48%)
	Construcció (28,3%)	Construcció (28,7%)

Font: Elaboració pròpia a partir de les dades del Departament d'Empresa i Ocupació de la Generalitat de Catalunya.

## Relacions laborals i qualitat de l'ocupació

---

### Introducció

Arran de la Llei 35/2010, de 17 de setembre, de mesures urgents per a la reforma del mercat de treball, queden afectats els conceptes de suspensió i reducció de jornada. Així doncs, la reducció de jornada és la disminució temporal d'entre un 10% i un 70% de la jornada de treball computada sobre la base d'una jornada diària, setmanal, mensual o anual. Les suspensions temporals de contracte comporten la suspensió de l'activitat de la totalitat de la jornada ordinària de dies complets consecutius.

Per tant, canvia el concepte de suspensió perquè tot el que siguin dies complets no successius queden classificats com a reducció. Les jubilacions anticipades es consideren estadísticament com a *rescissions*.

Així, segons les dades del Departament d'Empresa i Ocupació de la Generalitat de Catalunya, l'any 2010 es van produir un total de 3.215 expedients de regulació autoritzats a Catalunya, un 19,2% menys que el registrat l'any 2009 que fou de 3.981 expedients.

Per sectors d'activitat, les variacions més significatives es localitzen a la indústria, que registra un descens del 46,3% del nombre d'expedients de regulació de l'ocupació (afectant a 40.355 treballadors/es) i la construcció, que puja un 45,8% el nombre d'expedients de regulació (5.261 treballadors/es afectats). El nombre d'expedients del sector serveis decreix un 4,4% (59 menys). A l'agricultura augmenta el nombre de expedients en 194 respecte l'any 2009 (808 treballadors/es afectats).

En total a Catalunya es van veure afectades 63.268 persones pels expedients de regulació, un 55,6% menys que l'any 2009. Tres de cada quatre expedients de regulació d'ocupació van afectar a homes.

La **sinistralitat laboral** inclou informació sobre accidents de treball i malalties professionals. El departament d'Empresa i Ocupació tabula les dades de sinistralitat laboral en funció de la data d'acceptació per part de l'autoritat laboral.

Durant l'any 2010 es van registrar un total de 104.742 accidents laborals a Catalunya, un 7,3% menys que l'any 2009. El sector serveis és on més accidents es van produir, amb 60.177, el que representa un 57,5% dels accidents laborals totals. En termes d'evolució interanual, el sector de la construcció és el que registra una davallada més intensa, amb un 18,8% menys que a l'any 2009, 3.727 accidents laborals menys. En el sector serveis el descens va ser d'un 2,9% (1.786 menys).

Per demarcacions territorials, la província de Barcelona és la que més en registra, amb 79.323 accidents laborals. En canvi, Lleida és la província amb menys sinistralitat laboral, amb 5.929 accidents laborals.

Segons sexe, els homes n'apleguen el 70,7% (74.020) del total dels accidents laborals, mentre les dones el 29,3% restant (30.722). En un any, els homes han registrat un 8,6% menys d'accidents laborals, mentre que en les dones, aquest descens ha estat del 4,1%.

## Expedients de regulació d'ocupació

A Sabadell, l'any 2010 es va tancar amb 97 expedients de regulació autoritzats, un 14,2% menys respecte de l'any 2009. Un total de 1.615 persones es van veure afectades (7,4% menys).

Per grans sectors d'activitat, els expedients van afectar amb més intensitat als treballadors/es del sector serveis (47,9% del total), amb 773 treballadors/es, seguit de la indústria amb un 40% del total dels expedients (646 treballadors/es). El 77,1% de les persones afectades eren homes, xifra lleugerament superior a l'any 2009, que va ser del 75,3%.

### Regulació d'ocupació

Sabadell. 1997-2010

	1997	1998	1999	2000	2001	2002	2003	2004	2005	2006	2007	2008	2009	2010	%
<b>Expedients autoritzats</b>															
Rescissió	11	17	9	5	4	13	16	18	16	7	9	10	32	18	18,6
Suspensió	6	0	0	0	4	3	4	1	3	1	2	6	77	44	45,4
Reducció	1	0	0	0	0	1	1	0	1	0	0	0	4	35	36,1
<b>Total</b>	<b>18</b>	<b>17</b>	<b>9</b>	<b>5</b>	<b>8</b>	<b>17</b>	<b>21</b>	<b>19</b>	<b>20</b>	<b>8</b>	<b>11</b>	<b>16</b>	<b>113</b>	<b>97</b>	<b>100</b>
<b>Treballadors/es afectats*</b>															
Rescissió	270	225	177	128	71	201	445	402	293	93	151	128	384	718	44,5
Suspensió	78	0	0	0	37	41	38	15	138	55	71	93	1.331	535	33,1
Reducció	1	0	0	0	0	27	25	0	9	0	0	0	29	362	22,4
<b>Total</b>	<b>349</b>	<b>225</b>	<b>177</b>	<b>128</b>	<b>108</b>	<b>269</b>	<b>508</b>	<b>417</b>	<b>440</b>	<b>148</b>	<b>222</b>	<b>221</b>	<b>1.744</b>	<b>1.615</b>	<b>100</b>

Font: Generalitat de Catalunya. Departament d'Empresa i Ocupació. Observatori del Treball.

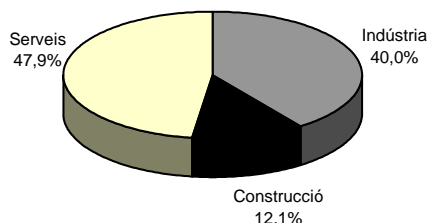
\* Expedients autoritzats.

### Treballadors/es afectats per grans sectors d'activitat Sabadell. 2010

	Nombre	%
Agricultura	0	0,0
Indústria	646	40,0
Construcció	196	12,1
Serveis	773	47,9
<b>Total</b>	<b>1.615</b>	<b>100</b>

Font: Generalitat de Catalunya. Departament de Treball. Observatori del Treball.

Distribució dels treballadors/es afectats per sector d'activitat. 2010



## Sinistralitat laboral

A l'any 2010 es van registrar un total del 12.651 accidents laborals al Vallès Occidental, un 8,7% menys que els registrats a l'any 2009. Els accidents laborals lleus representen el 99,3% dels totals. Decreix el nombre d'accidents laborals en les tres modalitats de sinistralitat. És destacable el fet que durant l'any 2010 només es van comptabilitzar dos accidents laborals mortals a la comarca, la xifra més baixa de tota la sèrie observada. L'índex de sinistralitat laboral<sup>18</sup> se situa en els 4.493 accidents per cada 100.000 persones assalariades, 368 menys que els registrats durant l'any 2009. Aquest descens és menor que el registrat fa 2 anys.

### Sinistralitat Laboral

Vallès Occidental. 1996 - 2010

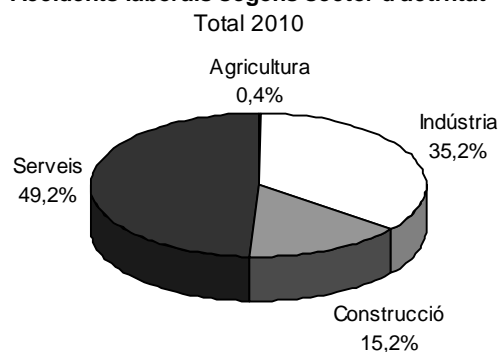
Mes	Lleus	%	Greus	%	Mortals	%	Total
1996	15.785	98,92	158	0,99	15	0,09	<b>15.958</b>
1997	17.897	98,99	168	0,93	15	0,08	<b>18.080</b>
1998	20.445	98,82	224	1,08	21	0,10	<b>20.690</b>
1999	23.242	98,87	239	1,02	26	0,11	<b>23.507</b>
2000	26.671	99,17	204	0,76	20	0,07	<b>26.895</b>
2001	27.089	99,18	206	0,75	19	0,07	<b>27.314</b>
2002	26.769	99,07	231	0,85	21	0,08	<b>27.021</b>
2003	22.468	99,10	187	0,82	18	0,08	<b>22.673</b>
2004	20.669	99,03	183	0,88	19	0,09	<b>20.871</b>
2005	20.051	99,11	167	0,83	13	0,06	<b>20.231</b>
2006	21.868	99,29	138	0,63	18	0,08	<b>22.024</b>
2007	21.698	99,31	134	0,61	16	0,07	<b>21.848</b>
2008	19.336	99,14	152	0,78	15	0,08	<b>19.503</b>
2009	13.741	99,11	109	0,79	15	0,11	<b>13.865</b>
2010	12.563	99,30	86	0,68	2	0,02	<b>12.651</b>

Font: Generalitat de Catalunya. Departament d'Empresa i Ocupació. Observatori del Treball.

Nota: accidents en jornada de treball amb baixa.

El sector que més accidents concentra és el dels serveis, amb el 49,2% del total. El segueixen la indústria, amb el 35,2%, la construcció, amb el 15,2% i l'agricultura, amb el 0,4% restant.

#### Accidents laborals segons sector d'activitat



<sup>18</sup> Nombre d'accidents laborals per cada 100.000 assalariats.

## **Formació professional reglada i formació universitària**

---

A Sabadell hi ha un total d'11 centres amb oferta de formació professional reglada, 7 de públics i 4 de privats (sense variacions respecte de l'any anterior), que escolaritzen 3.556 alumnes en 141 grups o línies, que representa una ràtio global de 25,6 alumnes per aula. En aquest total, s'han inclòs els ensenyaments de grau superior d'Arts plàstiques i disseny. En relació amb el curs passat, significa un augment de 232 alumnes, un 7% més (230 en el sector públic i 2 en el privat o concertat). Cal afegir, a part, el curs de preparació per a la prova d'accés als cicles de grau superior, que s'imparteix a 5 centres, amb 8 grups i 255 alumnes (un centre més que el 2009-2010 i 54 alumnes més).

La distribució de l'alumnat dels cicles formatius és de 2.994 en centres públics (un 84,2%) i de 562 en centres concertats (15,8%). L'alumnat d'Arts plàstiques i disseny és de 109.

El total d'alumnes de Grau mitjà és de 1.906, dels quals 1.603 els trobem en centres públics i 303 en centres privats o concertats. En total, 122 alumnes més en relació al curs passat (139 més al sector públic i 17 menys al concertat).

El total d'alumnes de Grau superior és de 1.650 (inclosos els 109 d'Arts plàstiques i disseny) que representen 110 més que el curs passat, 1.391 en centres públics i 259 en centres privats/concertats, amb increments de 91 i 19 alumnes, respectivament.

En conjunt, de les 22 famílies professionals possibles, a Sabadell s'ofereixen cicles formatius de les 14 famílies següents: Administració, Arts gràfiques, Comerç i màrqueting, Edificació i obra civil, Electricitat i electrònica, Fabricació mecànica, Fusta i moble, Imatge personal, Informàtica, Manteniment de vehicles autopropulsats, Manteniment i serveis a la producció, Sanitat, Serveis socioculturals i a la comunitat i Tèxtil, confecció i pell. I de 2 famílies dels Ensenyaments d'arts plàstiques i disseny: Disseny gràfic i Arts aplicades a la indumentària.

**Alumnat de cicles formatius per famílies professionals**

Grau mitjà i superior. Curs 2010-2011

Família	Grau Mitjà		Grau Superior		Total	
	Nombre	%	Nombre	%	Nombre	%
Administració	188	9,9%	242	15,7%	430	12,5%
Arts gràfiques	62	3,3%	37	2,4%	99	2,9%
Comerç i màrqueting	54	2,8%	82	5,3%	136	3,9%
Edificació i obra civil			46	3,0%	46	1,3%
Electricitat i electrònica	198	10,4%	144	9,3%	342	9,9%
Fabricació mecànica	53	2,8%	76	4,9%	129	3,7%
Fusta i moble	44	2,3%	18	1,2%	62	1,8%
Imatge personal	172	9,0%	54	3,5%	226	6,6%
Informàtica	149	7,8%	170	11,0%	319	9,3%
Manteniment de vehicles autopropulsats	313	16,4%	74	4,8%	387	11,2%
Manteniment i serveis a la producció	48	2,5%	64	4,2%	112	3,2%
Sanitat	479	25,1%	328	21,3%	807	23,4%
Serveis socioculturals i a la comunitat	124	6,5%	190	12,3%	314	9,1%
Tèxtil, confecció i pell	22	1,2%	16	1,0%	38	1,1%
<b>Total</b>	<b>1.906</b>	<b>100%</b>	<b>1.541</b>	<b>100%</b>	<b>3.447</b>	<b>100%</b>
<i>Arts plàstiques i disseny</i>						
Arts aplicades a la indumentària			24	22,0%	24	22,0%
Disseny gràfic			85	78,0%	85	78,0%
<b>Total</b>			<b>109</b>	<b>100%</b>	<b>109</b>	<b>100%</b>
<b>Total</b>	<b>1.906</b>		<b>1.650</b>		<b>3.556</b>	

Font: Ajuntament de Sabadell. Departament d'Educació.

A Sabadell s'ofereixen 18 cicles de grau mitjà i 24 de grau superior, distribuïts en 6 centres públics i 4 privats/concertats (no inclosos els d'arts plàstiques i disseny).

Quant a la distribució per tipus de centre, es poden cursar 17 cicles de grau mitjà al sector públic i 8 en centres privats/concertats. S'ha deixat d'oferir un cicle de la família de Fusta i moble en un centre públic.

Pel que fa al grau superior, es poden realitzar 21 cicles formatius en centres públics i 7 en centres privats/concertats, els mateixos cicles que l'any passat, però amb un increment de l'oferta d'un de la família de Serveis socioculturals i a la comunitat en un centre privat.

Coincideixen en tots dos sectors un total d'11 cicles. D'oferta exclusiva al sector públic n'hi ha 27 i només al sector privat/concertat, 4.

S'ofereixen també 3 cicles de grau superior d'Arts plàstiques i disseny a l'Escola municipal d'Art Illa.

**Alumnat de cicles formatius professionals**

Grau mitjà per especialitats. Curs 2010-2011

Família professional i denominació	Primer		Segon		Total	
	Nombre	%	Nombre	%	Nombre	%
<b>Administració</b>						
Gestió administrativa	188	13,9%	-		188	9,9%
<b>Arts gràfiques</b>						
Preimpresió en arts gràfiques	30	2,2%	32	5,8%	62	3,3%
<b>Comerç i màrqueting</b>						
Comerç	54	4,0%	-		54	2,8%
<b>Electricitat i electrònica</b>						
Instal·lacions de telecomunicacions	35	2,6%	20	3,6%	55	2,9%
Instal·lacions elèctriques i automàtiques	70	5,2%	73	13,1%	143	7,5%
<b>Fabricació mecànica</b>						
Mecanització	29	2,1%	24	4,3%	53	2,8%
<b>Fusta i moble</b>						
Fabric. a mida instal. fusta i moble	29	2,1%	15	2,7%	44	2,3%
<b>Imatge personal</b>						
Perruqueria	44	3,3%	40	7,2%	84	4,4%
Estètica personal i decorativa	78	5,8%	10	1,8%	88	4,6%
<b>Informàtica</b>						
Sistemes microinformàtics i xarxa	88	6,5%	61	11,0%	149	7,8%
<b>Manteniment de vehicles autopropulsats</b>						
Carrosseria	64	4,7%	38	6,8%	102	5,4%
Electromecànica de vehicles	132	9,8%	79	14,2%	211	11,1%
<b>Manteniment i serveis a la producció</b>						
Inst. I mant. Electromec. I cond. De Línies	27	2,0%	21	-	48	2,5%
<b>Sanitat</b>						
Cures auxiliars d'infermeria	302	22,4%	-		302	15,8%
Emergències sanitàries	36	2,7%	25		61	3,2%
Farmàcia i parafarmàcia	69	5,1%	47	-	116	6,1%
<b>Serveis socioculturals i a la comunitat</b>						
Atenció socio sanitària	67	5,0%	57	10,3%	124	6,5%
<b>Tèxtil, confecció i pell</b>						
Confecció i moda	8	0,6%	14	2,5%	22	1,2%
<b>Total</b>	<b>1.350</b>	<b>100%</b>	<b>556</b>	<b>100%</b>	<b>1.906</b>	<b>100%</b>

Font: Ajuntament de Sabadell. Departament d'Educació.

## Alumnes de cicles formatius professionals

### Grau superior per especialitats. Curs 2010-2011

Família professional i denominació	Primer		Segon		Total	
	Nombre	%	Nombre	%	Nombre	%
<b>Administració</b>						
Administració i finances	117	13,5%	96	14,2%	213	13,8%
Secretariat	29	3,3%	-		29	1,9%
<b>Arts gràfiques</b>						
Disseny i producció editorial	23	2,7%	14	2,1%	37	2,4%
<b>Comerç i màrqueting</b>						
Gestió comercial i màrqueting	82	9,5%	-		82	5,3%
<b>Edificació i obra civil</b>						
Desenv. i aplic. projectes construcció	30	3,5%	16	2,4%	46	3,0%
<b>Electricitat i electrònica</b>						
Desenv. de productes electrònics	30	3,5%	20	3,0%	50	3,2%
Sistemes regulac. i control automàtics	24	2,8%	19	2,8%	43	2,8%
Sistemes de telecomunicació i informàtics	19	2,2%	32	4,7%	51	3,3%
<b>Fabricació mecànica</b>						
Program. en la producció de fab. Mecànica	11	1,3%	37	5,5%	48	3,1%
Disseny en fabricació mecànica	15	1,7%	13	1,9%	28	1,8%
<b>Fusta i moble</b>						
Producció de fusta i moble	9	1,0%	9	1,3%	18	1,2%
<b>Imatge personal</b>						
Assessoria d'imatge personal	12	1,4%	15	2,2%	27	1,8%
Estètica	12	1,4%	15	2,2%	27	1,8%
<b>Informàtica</b>						
Desenv. aplicacions informàtiques	46	5,3%	34	5,0%	80	5,2%
Adm. de sistemes informàtics en la xarxa	49	5,7%	41	6,1%	90	5,8%
<b>Manteniment de vehicles autopropulsats</b>						
Automoció	36	4,2%	38	5,6%	74	4,8%
<b>Manteniment i serveis a la producció</b>						
Manteniment d'equips industrials	34	3,9%	30	4,4%	64	4,2%
<b>Sanitat</b>						
Laboratori de diagnòstic clínic	32	3,7%	36	5,3%	68	4,4%
Imatge per al diagnòstic	72	8,3%	60	8,9%	132	8,6%
Dietètica	34	3,9%	32	4,7%	66	4,3%
Salut ambiental	32	3,7%	30	4,4%	62	4,0%
<b>Serveis socioculturals i a la comunitat</b>						
Animació sociocultural	30	3,5%	22	3,3%	52	3,4%
Educació infantil	79	9,1%	59	8,7%	138	9,0%
<b>Tèxtil, confecció i pell</b>						
Patronatge	9	1,0%	7	1,0%	16	1,0%
<b>Total</b>	<b>866</b>	<b>100%</b>	<b>675</b>	<b>100%</b>	<b>1.541</b>	<b>100%</b>
<i>CFS arts plàstiques i disseny</i>						
<b>Arts aplicades a la indumentària</b>						
Estilisme d'indumentària	15	25,4%	9	18,0%	24	22,0%
<b>Disseny gràfic</b>						
Il·lustració	15	25,4%	15	30,0%	30	27,5%
Gràfica publicitària	29	49,2%	26	52,0%	55	50,5%
<b>Total artístics</b>	<b>59</b>	<b>100%</b>	<b>50</b>	<b>100%</b>	<b>109</b>	<b>100%</b>

Font: Ajuntament de Sabadell. Departament d'Educació.

## Evolució de l'alumnat de formació professional

Durant el període comprès entre els cursos 2001-02 i el 2010-11, el percentatge d'alumnat en centres públics oscil·la entre el 79,1 i el 84,1% (dada del curs actual) pel que fa als cicles de grau mitjà. Hi ha un cert increment des del 2001-02 en els de grau superior, fins al 84,3% actual.

El nombre de grups dels cicles formatius, atesa la continuada ampliació de l'oferta, ha experimentat un fort creixement: actualment 68 de grau mitjà (inicialment 50) i 72 en el grau superior (dels 56 inicials).

Pel que fa a l'evolució del total d'alumnat que ha cursat cicles formatius, s'observa un increment important, des dels 2.469 inicials fins als 3.556 del 2010-11. Fins el curs 2006-07 la mitjana d'alumnes era de 2.600, però els darrers 4 anys el creixement ha estat de 964 alumnes, sent el curs 2009-10 el més significatiu, 530 alumnes.

El pes de cada família professional ha variat substancialment: en el curs 2001-02 destacava la d'*Administració* amb un 23,0%, que actualment ha quedat en un 12,5%. També disminueix la *Fabricació mecànica* (del 7,7% al 3,7%). La d'*Electricitat i electrònica* el 2001-02 mostra un màxim de 19,7%, i després disminueix fins arribar a un 9,9%. *Sanitat* ha passat del 13,9% al 23,4%. També destaquen els augments de famílies d'implantació més recent, com *Imatge personal* (del 2,5% al 6,6%) i *Serveis socioculturals i a la comunitat* (de l'1,8 fins al 9,1%). A la resta de famílies hi ha certa estabilitat.

Per famílies professionals, sense diferenciar el Grau mitjà del superior, l'evolució és la següent:

- La majoria de famílies professionals que s'imparteixen a Sabadell fa 10 o més anys que estan implementades: *Administració*, *Arts gràfiques*, *Comerç i màrqueting*, *Edificació i obra civil*, *Electricitat i electrònica*, *Fabricació mecànica*, *Fusta i moble*, *Imatge personal*, *Informàtica*, *Manteniment de vehicles autopropulsats*, *Sanitat* i *Serveis socioculturals i a la comunitat*.
- I dues més s'han afegit a l'oferta al llarg del període: *Tèxtil, confecció i pell* (curs 2004-05) i *Manteniment i serveis a la producció* (curs 2008-09).

## Alumnat per famílies professionals

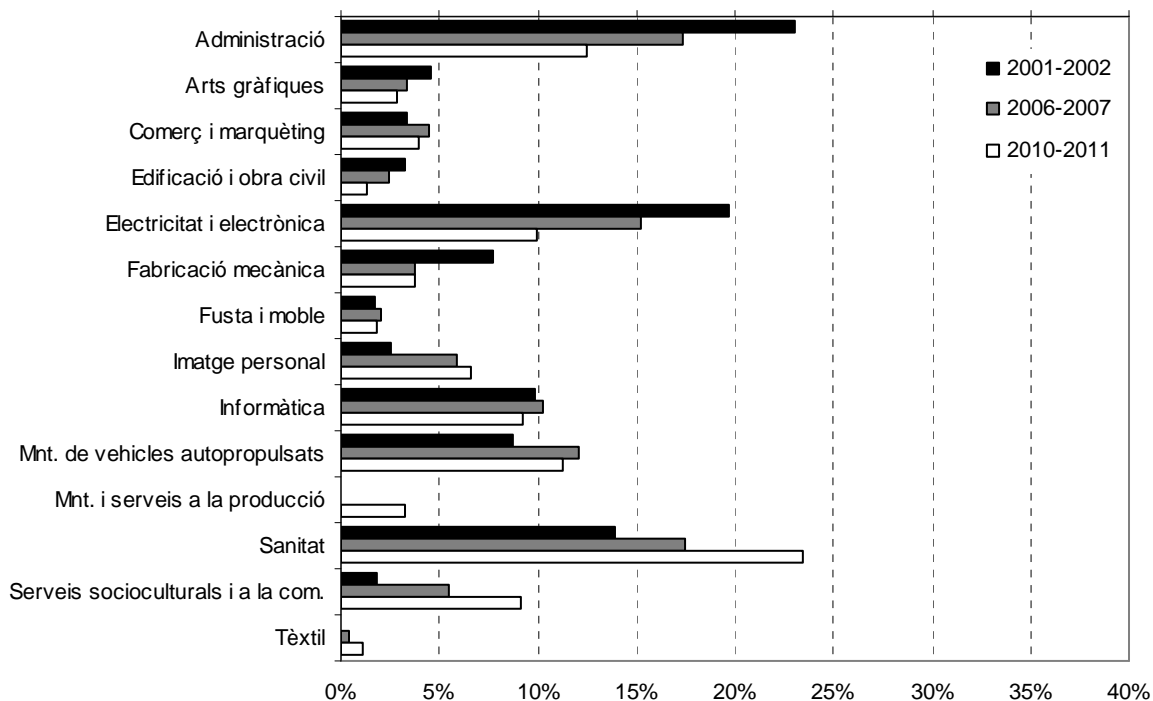
Evolució. 2001-2010

Família	2001	2002	2003	2004	2005	2006	2007	2008	2009	2010
Administració	545	500	522	460	434	428	447	474	483	430
Arts gràfiques	108	101	94	95	85	82	79	81	82	99
Comerç i marqueting	80	95	136	100	110	109	130	117	131	136
Edificació i obra civil	76	56	65	78	65	60	56	51	42	46
Electricitat i electrònica	467	473	461	402	399	375	359	299	357	342
Fabricació mecànica	182	192	168	148	125	92	113	86	85	129
Fusta i moble	40	49	49	57	56	50	46	44	50	62
Imatge personal	59	61	86	133	165	145	140	138	207	226
Informàtica	234	250	222	171	168	252	263	317	312	319
Manteniment de vehicles autopropulsats	206	234	241	257	313	299	323	302	371	387
Manteniment i serveis a la producció								46	84	112
Sanitat	330	367	382	399	436	432	484	515	716	807
Serveis socioculturals i a la com.	43	46	49	101	136	135	175	200	252	314
Tèxtil				12	10	9	13	17	30	38
<b>Total</b>	<b>2.370</b>	<b>2.424</b>	<b>2.475</b>	<b>2.413</b>	<b>2.502</b>	<b>2.468</b>	<b>2.628</b>	<b>2.687</b>	<b>3.202</b>	<b>3.447</b>
Ensenyaments artístics de l'Escola Illa	99	106	129	123	131	124	120	107	122	109
<b>Total</b>	<b>2.469</b>	<b>2.530</b>	<b>2.604</b>	<b>2.536</b>	<b>2.633</b>	<b>2.592</b>	<b>2.748</b>	<b>2.794</b>	<b>3.324</b>	<b>3.556</b>

Font: Ajuntament de Sabadell. Departament d'Educació.

### Distribució de l'alumnat per famílies professionals

Cursos 01-02, 06-07 i 10-11



## Evolució de l'alumnat de cicles formatius de Grau Mitjà per a famílies professionals

Des del curs 2001-02 fins ara, l'alumnat augmenta de 1.332 a 1.906, a causa, en part, a la implantació gradual de nous cicles formatius i també per la consolidació dels existents. Els 2 darrers cursos l'augment també té a veure amb la progressiva adaptació a la LOE, ja que els cicles d'1 any passaran a durar-ne 2.

### Per famílies professionals:

Al llarg de període hi ha famílies professionals que incrementen, disminueixen o mantenen el nombre d'alumnat i cicles:

Incrementen l'oferta	Disminueixen l'oferta	Mantenen l'oferta
Manteniment de vehicles autopropulsats	Administració	Comerç i màrqueting
Sanitat	Electricitat i electrònica	Fusta i moble
Imatge personal	Fabricació mecànica	
Informàtica	Arts gràfiques	
Manteniment i serveis a la producció	Edificació i obra civil (extingida)	
Serveis socials i a la comunitat		
Tèxtil, confecció i pell		

- Hi ha 4 famílies professionals de nova oferta al llarg del període: 3 el 2004-05, *Serveis socioculturals i a la comunitat*, *Informàtica* i *Tèxtil, confecció i pell*; i des del 2008-09 s'ofereix també la família de *Manteniment i serveis a la producció*.
- I una família professional que es deixa d'impartir des del curs 2005-06: *Edificació i obra civil*.

## Evolució de l'alumnat de cicles formatius de Grau Superior per a famílies professionals (inclosa la d'Arts plàstiques i disseny)

Durant els 6 primers anys el nombre d'alumnes varia poc i es manté al voltant de 1.200. Els 4 darrers cursos, hi ha un increment important, fins als 1.650 actuals, el qual és degut a l'oferta de nous cicles, tot i la davallada demogràfica d'aquesta franja d'edat.

### Per famílies professionals:

Al llarg del període hi ha famílies professionals que incrementen, disminueixen o mantenen el nombre de cicles:

<b>Incrementen l'oferta</b>	<b>Disminueixen l'oferta</b>	<b>Mantenen l'oferta</b>
Comerç i màrqueting	Edificació i obra civil	Administració
Sanitat	Informàtica	Arts gràfiques
Imatge personal		Fusta i moble
Manteniment de vehicles autopropulsats		Fabricació mecànica
Serveis socioculturals i a la comunitat		Electricitat i Electrònica
Tèxtil confecció i pell		Arts plàstiques i disseny
Manteniment i serveis a la producció		

- Famílies professionals de nova creació: el curs 2005-06, Imatge personal i Tèxtil, confecció i pell, aquesta última de moment amb un nombre baix d'alumnat; i s'ofereix també des del curs 2008-09 la família de Manteniment i serveis a la producció.

### **Programes de qualificació professional inicial autoritzats pel Departament d'Ensenyament de la Generalitat**

Per al curs 2010-2011, el Departament d'Ensenyament de la Generalitat ha autoritzat 13 programes de qualificació professional inicial (un més que el curs passat), dels quals 2 no s'han posat en funcionament per diverses circumstàncies. D'aquests programes, 7 s'imparteixen en centres que ofereixen estudis reglats. En total, acullen 178 alumnes menors de 25 anys (1 alumne menys que el curs passat).

La distribució segons el tipus de programa és: 2 PTT (Programes de transició al treball, amb 32 alumnes), 2 organitzats per l'Ajuntament (32 alumnes), 5 programes organitzats per altres entitats (en 3 centres de titularitat privada, amb un total de 80 alumnes) i 2 FIAP (Formació i aprenentatge professional) en un centre públic, amb un total de 34 alumnes.

**Programes de qualificació professional inicial**

Curs 2010-2011

Entitat		Família Programes	Alumnat
<b>1. Pla de transició al treball</b>			
Vapor Llonch	Auxiliar d'hoteleria: cuina i serv. Restauració	1	16
	Auxiliar de mecànica i electricitat	1	16
	<b>Total</b>	<b>2</b>	<b>32</b>
<b>2. Programes organitzats per establiments d'administracions locals i altres administracions públiques</b>			
Vapor Llonch	Auxiliar de reparació i manteniment de l'automòbil	1	16
	Auxiliar de pastisseria i fleca	1	16
	<b>Total</b>	<b>2</b>	<b>32</b>
<b>3. Programes en centres educatius privats</b>			
Jaume Viladoms	Auxiliar de muntatge d'instal·lacions electrotècniques en edificis	1	16
Escola Pia	Auxiliar de vendes, oficina i atenció al públic	1	17
	Aux. en activitats d'oficina i en serveis administratius generals	1	17
Núria Vilella	Auxiliar d'imatge personal: perruqueria i estètica	1	18
	Auxiliar de perruqueria	1	12
	<b>Total</b>	<b>5</b>	<b>80</b>
<b>4. FIAP - Formació i aprenentatge professional</b>			
Institut Castellarnau	Aux. manteniment i muntatges d'instal. elèctriques i d'aigua i gas	1	17
	Auxiliar de pintura	1	17
	<b>Total</b>	<b>2</b>	<b>34</b>
	<b>Total</b>	<b>11</b>	<b>178</b>

Font: Ajuntament de Sabadell. Departament d'Educació.

**Alumnat resident a Sabadell que cursa estudis universitaris arreu de Catalunya**

Hi ha 5.739 alumnes residents a Sabadell que estudien a les 13 universitats d'arreu de Catalunya, el 91,1% dels quals cursen estudis en un centre públic (augment de 296 alumnes en relació al curs passat). A aquest nombre, caldria afegir-ne 112 que fan cursos d'accés o ensenyaments no homologats a distància.

Per àrees d'estudis

Si es fa una anàlisi del tipus d'estudis universitaris classificat per àrees,<sup>19</sup> s'observa que un 59,8% dels alumnes residents a Sabadell cursen estudis universitaris relacionats amb les àrees de Ciències socials i d'Humanitats, 0,4 punts menys que el curs 2008-09. Les carreres més demanades d'aquestes àrees són: Ciències econòmiques i empresarials, Filosofia i lletres, Ciències de l'educació, Dret i Psicologia.

Els estudis més tècnics (àrea de Ciència i tècnica) representen un percentatge inferior: un 30,0% dels alumnes de Sabadell que cursen estudis arreu de Catalunya opten per estudis d'enginyeries, informàtica, noves tecnologies, ciències, arquitectura, etc. Baixa un 1,6% respecte al curs anterior.

<sup>19</sup> La classificació per àrees és la següent: Ciències Socials, Ciència i Tècnica, Humanitats, Ciències de la Salut, Esports i Doctorats i postgraus.

Per modalitat d'estudis: presencial i a distància

El percentatge d'alumnes de Sabadell que cursen estudis de la modalitat presencial és superior dels que opten per la modalitat a distància:

**Curs 2009-2010**

	Total	%
Alumnat modalitat presencial	4.528	78,9%
Alumnat modalitat a distància	1.211	21,1%
<b>Total</b>	<b>5.739</b>	

Font: Ajuntament de Sabadell. Departament d'Educació.

No hi ha diferències significatives respecte als percentatges del curs passat. El grup d'universitats a distància ocupa fa temps el segon lloc en percentatges, després de la Universitat Autònoma (48,6%) i per davant de la Politècnica (12,8%).

Distribució per grups d'estudis i gènere

La presència de dones al món universitari continua sent superior a la d'homes, 3.048 dones (53,1%), un 0,5% més que l'any passat, i 2.691 homes (46,9%). El pes de les dones és superior a les universitats privades que no pas a les públiques, amb un 57,3% i 52,7%, respectivament.

La presència d'homes és superior només en els grups d'estudis d'Enginyeria, informàtica i noves tecnologies (82,6%, un 10% més que l'any anterior), Activitats físiques (72,2%) i Arquitectura (54,2%).

Als grups de Turisme, Ciències de l'educació, Biblioteconomia i documentació, Treball social, Psicologia i Traducció i interpretació les dones superen el 75%.

**Estudiants universitaris<sup>1</sup>**

Cursos 2000-01-00 a 2009-10

Cursos	Homes		Dones		Total
	Nombre	%	Nombre	%	
2000-2001	2.523	46,2%	2.940	53,8%	5.463
2001-2002	2.550	45,5%	3.058	54,5%	5.608
2002-2003	2.683	46,3%	3.112	53,7%	5.795
2003-2004	2.543	46,9%	2.881	53,1%	5.424
2004-2005	2.550	45,6%	3.046	54,4%	5.596
2005-2006	2.615	45,5%	3.134	54,5%	5.749
2006-2007	2.579	46,2%	3.002	53,8%	5.581
2007-2008	2.535	46,7%	2.895	53,3%	5.430
2008-2009	2.581	47,4%	2.862	52,6%	5.443
2009-2010	2.691	46,9%	3.048	53,1%	5.739

Font: Ajuntament de Sabadell. Departament d'Educació.

1. Estudiants universitaris de Sabadell que estudien a les diverses universitats catalanes.

## Alumnat en centres universitaris de Sabadell

El curs 2009-2010 hi ha un total de 2.402 alumnes que cursen estudis a les escoles universitàries de Sabadell, cosa que representa un descens de 112 respecte del curs passat.

Quant a la distribució segons el tipus de centre: el 76,9% dels alumnes universitaris estudien en centres públics (1.848 alumnes) i el 23,1% en centres privats (554 alumnes).

Els darrers 10 anys, la distribució per escoles universitàries ha estat la següent:

### Alumnat de les escoles universitàries de Sabadell

Cursos 2000-01 a 2009-10

Família	00-01	01-02	02-03	03-04	04-05	05-06	06-07	07-08	08-09	09-10	Increment	
											Nombre	%
Fac. d'Economia i Empresa	1.480	1.520	1.475	1.463	1.385	1.424	1.328	1.273	1.202	1.146	-334	-22,6
Escola d'Enginyeria	1.030	1.069	1.078	1.077	1.037	1.038	851	853	764	702	-328	-31,8
ESDI	604	740	752	749	742	685	645	613	548	554	-50	-8,3
<b>Total</b>	<b>3.114</b>	<b>3.329</b>	<b>3.305</b>	<b>3.289</b>	<b>3.164</b>	<b>3.147</b>	<b>2.824</b>	<b>2.739</b>	<b>2.514</b>	<b>2.402</b>	<b>-712</b>	<b>-22,9</b>

Font: Ajuntament de Sabadell. Departament d'Educació.

Un 14,0% dels alumnes de l'Escola d'Enginyeria i un 21,6% dels de la Facultat d'Economia i empresa del campus de Sabadell són residents a la ciutat, és a dir, 1 de cada 6 o de cada 5 alumnes, respectivament, viu a Sabadell. A l'Escola Superior de Disseny, el percentatge d'alumnes residents a Sabadell és del 12,6%. La mitjana dels 3 centres és del 17,3%.

### **Cap a una necessària reinvençió laboral**

**Xavier Segura. Director del Servei d'estudis de Catalunya Caixa.**

Publicat a +valor. El Periódico de Catalunya. 25/01/2011.

El reciclatge laboral i la formació dels joves són elements clau. Les polítiques d'ocupació necessiten canvis que adaptin el coneixement i les habilitats de la mà d'obra a les necessitats del mercat, i acompanyin aquesta tasca amb una millora en el funcionament dels serveis públics de col·locació.

Les previsions d'analistes privats, d'organismes internacionals i del Govern coincideixen a assenyalar, tot i que amb diferent intensitat, que el 2011 serà el primer any de creixement del PIB des del 2008. I per alguns, també podria ser el primer en que es crearà ocupació des del 2007. L'interès de la discussió sobre aquestes variables de flux de l'economia espanyola no resideix tant a anticipar la seva evolució els pròxims 12 mesos, sinó a prolongar la seva anàlisi a mitjà i llarg termini i veure si en aquest horitzó són capaços de donar solució a la clau d'una recuperació sostenible, les variables d'estoc: l'elevat endeutament privat, l'excedent d'oferta de vivenda i 4,6 milions d'aturats (un 20% de la població activa). Respecte al problema de la desocupació, són diverses les òptiques des de les quals es pot abordar, tant socials com econòmiques. Dintre d'aquestes últimes, centrem l'atenció en el procés d'absorció de l'elevat volum d'atur, i n'analitzem la dificultat i dilació.

Un primer element que s'ha de recordar és que l'economia espanyola ha experimentat un fort xoc estructural, en què ha operat un gran canvi d'expectatives sobre la renda de les famílies, amb un impacte molt negatiu sobre algunes activitats que havien tingut un protagonisme destacat en la fase expansiva prèvia a la crisi. La construcció ha destruït 1,1 milions de llocs de treball, als quals s'han d'afegir els de branques vinculades. L'excés de capacitat en el sector trigarà a absorbir-se i el ritme de recuperació posterior no serà similar al dels anys anteriors, cosa que fa que els llocs de treball no sembla que s'hagin de recuperar fins d'aquí uns quants anys.

La conclusió immediata és que es necessiten eines de reciclatge per a aquesta mà d'obra, que necessitarà formació per incorporar-se a les oportunitats laborals que pugui generar la recuperació. En aquest sentit, als EUA s'està produint un fenomen que podria donar pistes per a la nostra economia. El nombre de llocs de treball vacants ha augmentat de 2,34 a 3,36 milions entre el juliol de 2009 i l'octubre de 2010, període en què s'han afegit poc més de 206.000 ocupats. La Reserva Federal ja ha assenyalat que aquestes limitacions a la mobilitat funcional podrien estar darrere d'un augment de l'atur estructural.

En aquesta situació s'ha d'incorporar una de les reflexions que deixa el model de creixement iniciat als noranta. La taxa d'activitat dels joves entre 16 i 19 anys s'havia reduït en les dècades anteriors, mentre que la xifra situada entre 20 i 24 anys també va començar a fer-ho a finals dels vuitanta, conseqüència en els dos casos d'un abast i prolongació més importants de l'educació. A prop del canvi de segle comença a observar-se una evolució en sentit contrari i la taxa d'activitat passa del 25 al 30% en la franja de 16 a 19 anys i del 60 al 70% en la de 20 a 24 anys. Aquest augment en la incorporació al mercat laboral és incentivat per la forta reducció de la taxa d'atur en aquests sectors, del 50% al 30% i del 40% al 15%, respectivament. Què passa arran de la crisi? Dels dos milions de llocs de treball destruïts els últims tres anys, un 14% són joves de 16 a 19 anys i un 28% de 20 a 24 anys, percentatges molt superiors al que suposaven en l'ocupació a l'inici d'aquest període, un 2% i un 8% respectivament.

A causa de les perspectives del mercat laboral (baixa creació d'ocupació) i el canvi en les fonts de creixement (necessitat de reciclatge), l'educació torna a ser valorada com una assegurança enfront de la desocupació. L'ocupació perduda en la crisi es correspon en un 82% amb persones amb educació primària o secundària de primera etapa, que representaven un 43% al final del 2007, mentre que, a l'altre extrem, el nombre d'ocupats amb educació universitària i superior, que suposava un 23% a l'inici de la crisi, ha augmentat en 127.000 persones l'últim any i mig.

Per tant, el reciclatge laboral i la formació dels joves són dos elements clau. Perquè el trencaclosques encaixi és necessari que es moguin diferents peces com més aviat millor. Les polítiques d'ocupació necessiten modificacions, s'han d'orientar a un rol més actiu, s'ha d'adaptar el coneixement i les habilitats de la mà d'obra a les necessitats del mercat, i acompanyar aquesta tasca amb una millora en el funcionament dels serveis públics de col·locació. En l'àmbit educatiu s'ha de produir un moviment similar, que estableixi com a principal finalitat formar futurs treballadors i no ser el simple transmissor de coneixements i certificador de títols acadèmics. I això també s'aplica al sistema innovador format per investigadors, empreses i sector públic. En un context de recursos escassos, amb un significatiu ajust fiscal de fons, no només es requereix fer les coses, sinó fer-les bé i de manera eficient.

La rapidesa amb què s'avanci també és determinant, ja que pel camí es pot perdre capital humà, que busqui oportunitats laborals fora d'Espanya. El cens electoral d'espanyols residents a l'estranger mostra que el nombre de persones en aquesta situació ha augmentat en 150.000 entre el gener del 2008 i el mateix període del 2010. La meitat d'aquest augment correspon a 2009, el pitjor any per al mercat al llarg de les últimes dècades.