



2

Estructura empresarial

Introducció
Indústria
Construcció
Comerç i serveis
Indicadors de dinamisme empresarial

Cambra de Comerç de Sabadell
Consell Intersectorial d'Empresaris de Sabadell i Comarca
Ajuntament de Sabadell. Observatori de l'Economia Local

Introducció

D'acord amb les dades del Departament d'Empresa i Ocupació de la Generalitat de Catalunya, al mes de desembre de 2010 hi havia a Catalunya un total de 3.105.578 persones afiliades a la Seguretat Social, un 0,5% menys que les que hi havia a desembre de 2009.

A Espanya, en el mateix període, hi havia 17.584.982 persones afiliades comptabilitzades, un 1,2% menys que un any abans. Catalunya és la comunitat autònoma amb un major nombre d'afiliats/des, concentrant el 17,7% del total.

Pel que fa als règims, cal dir que a Catalunya el 79,8% de les persones afiliades es troben en el règim general, seguit pel règim d'autònoms, que representa el 17,3%. El 2,9% restant es troben repartits entre els règims agrari, del mar, la mineria i el carbó i la llar. Pel que fa a l'evolució, el règim d'autònoms és el que ha registrat un descens més destacat, de l'1,9%. D'altra banda, els règims agrari i del mar han registrat increments de l'1,6% i 0,9% respectivament. Finalment, cal dir que el règim general, el més nombrós, pràcticament s'ha mantingut igual, amb un lleuger descens del 0,3%.

Per demarcacions, Barcelona agrupa el 75,7% dels afiliats/des de Catalunya, Tarragona el 9,3%, Girona el 9,2% i Lleida el 5,8%. Pel que fa a l'evolució, tot i haver registrat un descens generalitzat, no ha estat molt acusat a cap de les quatre demarcacions: -0,9% a Girona, -0,7% a Tarragona, -0,5% a Barcelona i -0,4% a Lleida.

Empreses i treballadors/es assalariats

L'any 2010 va finalitzar amb 52.260 treballadors/es assalariats a la ciutat, un 0,6% més que al mes de juny de 2010, però un 0,5% menys que a desembre de 2009. Pel que fa als centres de treball, la tendència també ha estat a la baixa, tot i que amb una major intensitat que no pas els treballadors/es assalariats: A desembre de 2010 hi havia registrats un total de 5.566 centres de treball, un 2,1% menys respecte del mes de juny de 2010 i un 3,8% menys respecte de desembre de 2009.

Empreses contractadores i treballadors/es assalariats

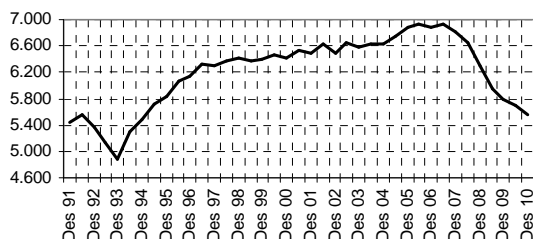
Sabadell. Semestres. 1998-2010

	1998		1999		2000		2001		2002		2003		2004	
	Juny	Des.	Juny	Des.	Juny	Des.	Juny	Des.	Juny	Des.	Juny	Des.	Juny	Des.
Empreses	6.365	6.422	6.381	6.385	6.466	6.425	6.530	6.479	6.617	6.499	6.641	6.575	6.637	6.628
Treb. assalariats	47.864	48.590	49.642	51.166	52.790	52.988	54.301	53.726	54.189	53.051	53.925	53.523	53.820	53.989

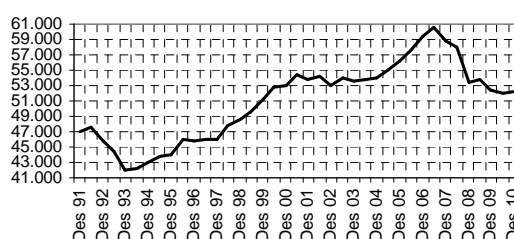
	2005		2006		2007		2008		2009		2010		Δ%	
	Juny	Des.	Juny	Des.	Juny	Des.	Juny	Des.	Juny	Des.	Juny	Des.	Sem.	Anual
Empreses	6.751	6.873	6.920	6.881	6.926	6.820	6.639	6.296	5.959	5.788	5.687	5.566	-2,13	-3,84
Treb. assalariats	55.080	56.113	57.557	59.362	60.686	58.895	58.009	53.496	53.811	52.500	51.965	52.260	0,57	-0,46

Font: Generalitat de Catalunya. Departament d'Empresa i Ocupació. Observatori del Treball

Evolució del nombre d'empreses amb assalariats/des. 1991-2n sem. 2010



Evolució del nombre de treballadors/es assalariats. 1991-2n sem. 2010



Pel que fa a l'evolució per sectors d'activitat, cal dir que és a la construcció on s'ha registrat la davallada més intensa. Així doncs, el nombre total de persones assalariades en aquest sector és de 3.168, és a dir, un 12,3% menys que un any abans. Pel que fa als centres de treball, la situació no és gaire diferent: hi ha registrats 669 centres de treball, fet que suposa una variació interanual del -13,5%.

Quant a la indústria, també s'observa una tendència decreixent. En el segon semestre de l'any el nombre d'assalariats/des comptabilitzats en aquest sector era de 6.339, un 4,7% més baix que un any abans. La xifra de centres de treball era de 707, un 7,8% més baixa.

L'evolució del sector serveis ha estat la que ha marcat la tendència general d'assalariats/des i centres de treball, atès el seu destacat pes en l'estructura empresarial de la ciutat (aquest sector d'activitat concentra el 75,2% dels centres de treball i el 81,8% dels assalariats/des). Així doncs, el nombre de persones assalariades en aquest sector era de 42.738 en el mes de desembre de 2010, fet que suposa un increment interanual de l'1,2% i intersemestral del

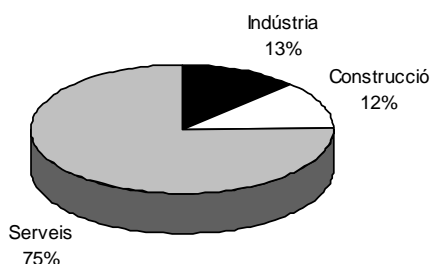
2,3%. Pel que fa als centres de treball, la xifra s'ha situat en 4.185, un 1,4% menys que l'any 2009 i un 0,5% menys que el primer semestre de 2010.

Empreses contractadores i treballadors/es assalariats per sectors d'activitat Sabadell. Semestres. 2008-2010

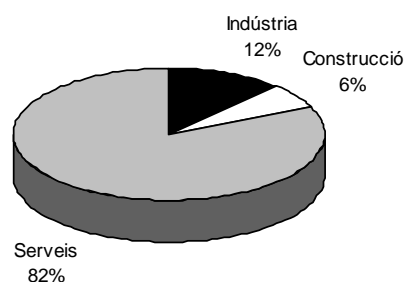
	2008		2009		2010		Δ%	
	Juny	Desembre	Juny	Desembre	Juny	Desembre	Sem.	Anual
Empreses								
Agricultura	3	2	3	4	4	5	25,00	25,00
Indústria	947	876	806	767	745	707	-5,10	-7,82
Construcció	1.154	980	859	773	733	669	-8,73	-13,45
Serveis	4.535	4.438	4.291	4.244	4.205	4.185	-0,48	-1,39
Total	6.639	6.296	5.959	5.788	5.687	5.566	-2,13	-3,84
Treballadors/es assalariats								
Agricultura	11	3	6	11	15	15	0,00	36,36
Indústria	8.605	7.854	7.135	6.655	6.526	6.339	-2,87	-4,75
Construcció	6.302	4.779	4.304	3.612	3.663	3.168	-13,51	-12,29
Serveis	43.091	40.860	42.366	42.222	41.761	42.738	2,34	1,22
Total	58.009	53.496	53.811	52.500	51.965	52.260	0,57	-0,46

Font: Generalitat de Catalunya. Departament d'Empresa i Ocupació. Observatori del Treball

Distribució de les empreses amb assalariats/des. Desembre 2010



Distribució dels treballadors/es assalariats. Desembre 2010



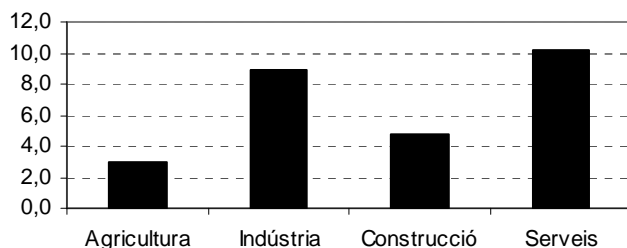
L'any 2010 la dimensió mitjana de les empreses era de 9,4 assalariats/des per establiment, 0,3 punts per sobre de la de l'any 2009. Per sectors, els serveis continuen mantenint una dimensió mitjana més gran que la resta (10,2 assalariats/des per establiment), seguits per la indústria (9) i per la construcció (4,7).

Dimensió mitjana de les empreses Sabadell. 1998-2010

1998	1999	2000	2001	2002	2003	2004	2005	2006	2007	2008	2009	2010
7,57	8,01	8,25	8,29	8,16	8,14	8,15	8,16	8,63	8,64	8,50	9,07	9,39

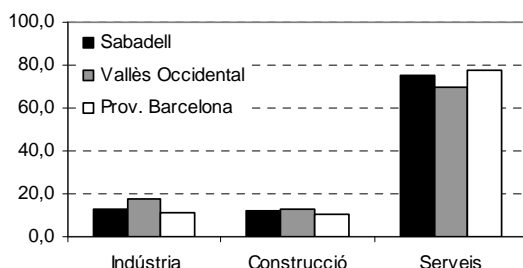
Font: Generalitat de Catalunya. Departament d'Empresa i Ocupació. Observatori del Treball.

Dimensió mitjana de les empreses per sector d'activitat econòmica. Sabadell. 2010

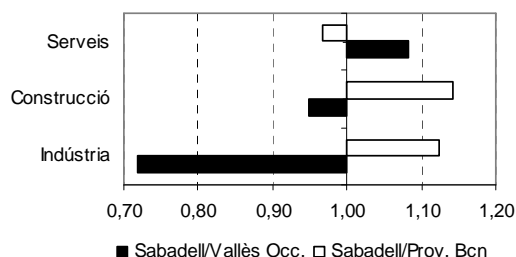


En termes d'especialització,⁹ la situació de Sabadell respecte de la comarca i la província és molt similar a la registrada en semestres anteriors. La ciutat continua estant més especialitzada que la comarca en centres de cotització de serveis, mentre que respecte de la província ho està menys. Pel que fa a la indústria, es registra una major especialització respecte de la província però menor respecte de la comarca. Finalment, pel que fa al sector de la construcció, Sabadell registra un major pes en nombre de centres de treball respecte de la província, però menor respecte de la comarca.

Distribució dels centres de cotització
Desembre 2010



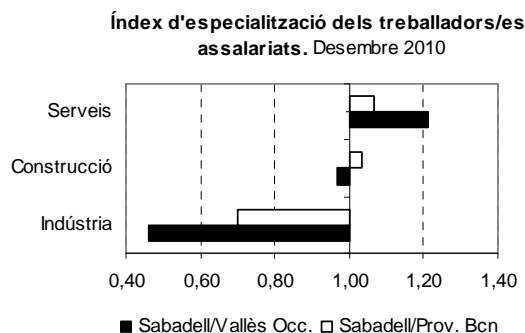
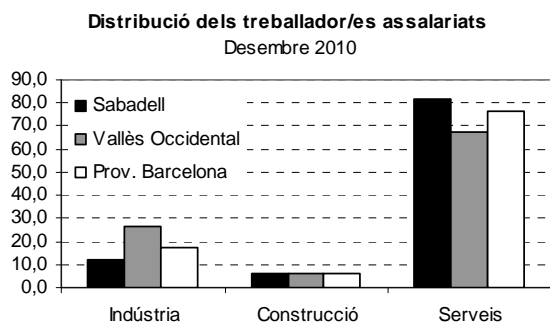
Índex d'especialització dels centres de cotització. Desembre 2010



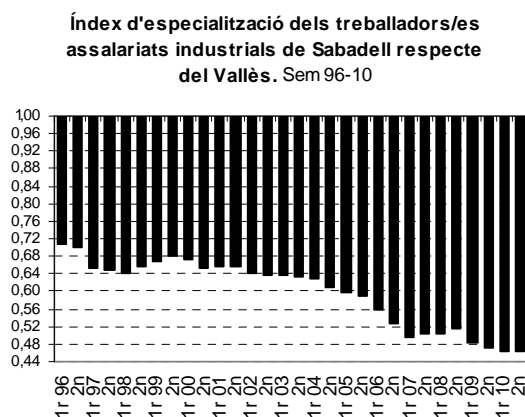
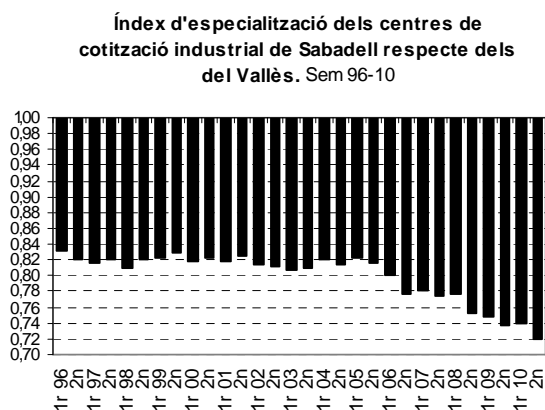
Pel que fa al nombre de treballadors/es assalariats, Sabadell presenta una sobre especialització en el sector serveis respecte de la comarca i província, i una subespecialització en la indústria respecte de la comarca i la província. En el sector de la construcció, el pes és semblant al que es registra a la comarca i a la província.

⁹ Pes d'una activitat respecte del total d'activitats d'un territori, dividit pel pes de la mateixa activitat respecte del total d'un territori superior. Si l'índex està per sota d'1, l'activitat està subrepresentada; i si és superior a 1, està sobrerrepresentada.

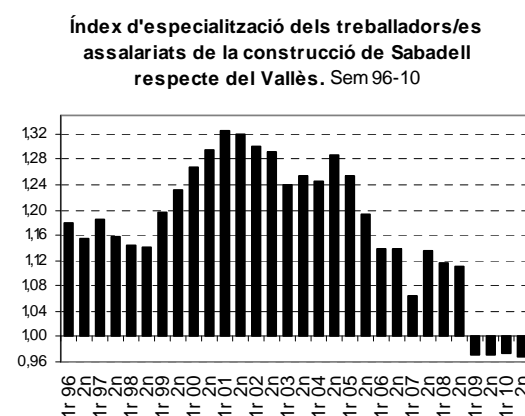
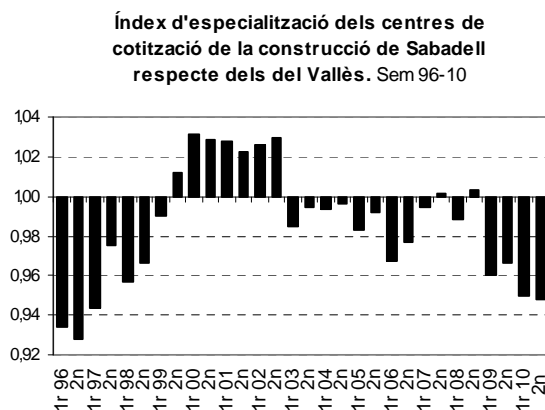
Informe de Conjuntura de Sabadell



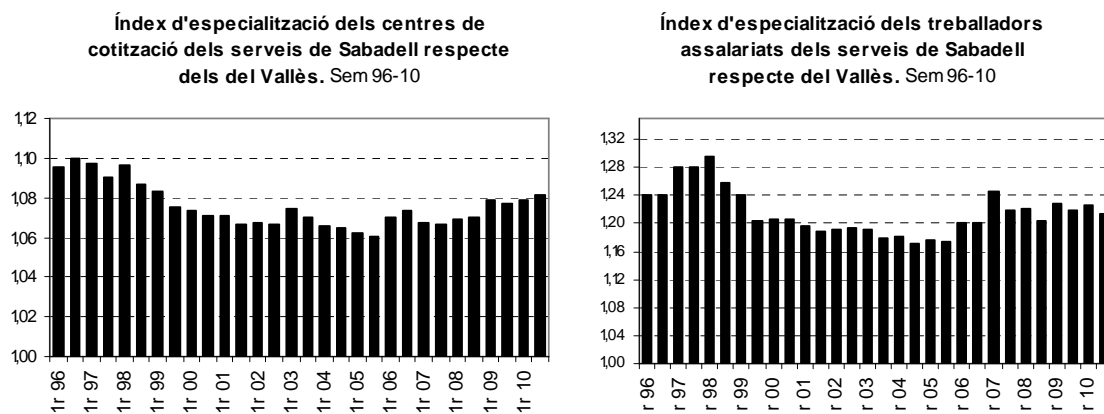
En l'anàlisi de l'evolució de l'índex d'especialització industrial de Sabadell respecte de la comarca s'observa com, en el segon semestre de 2010, la ciutat continua mantenint una situació de subespecialització, tant pel que fa al nombre d'assalariats/des com als centres de treball (on la ciutat ha perdut encara una mica més de pes).



Pel que fa al sector de la construcció, cal dir que en els dos últims anys s'ha registrat un canvi de tendència, en el qual la ciutat ha perdut pes en relació a la comarca. Així doncs, des del primer semestre de l'any 2009, tant pel que fa als centres de treball com a les persones assalariades, s'observa com es produeix a la ciutat una situació de subespecialització respecte de la comarca, tendència que s'ha mantingut força estable en els dos últims anys.



Finalment, pel que fa al sector serveis, continua registrant un pes relatiu superior al de la comarca, tant en nombre de centres de treball (creix respecte del segon semestre de 2009) com en nombre de persones assalariades.



Dimensió empresarial

El 77,1% de les empreses de la ciutat són microempreses, és a dir, empreses tenen que tenen entre 1 i 5 treballadors/es. Aquestes microempreses es troben, principalment, en les activitats de comerç al detall excepte vehicles de motor (18,6% de les microempreses), els serveis de menjar i begudes (8,5%), i les activitats especialitzades de la construcció (7,3%).

D'altra banda, pel que fa a la distribució dels assalariats/des segons la grandària de l'empresa, cal dir que el 28,8% es troba en empreses de més de 750 treballadors, i el 16,2% es troba treballant en microempreses. També és destacable el fet que el 13,5% de les persones assalariades treballa en empreses d'entre 11 i 25 treballadors/es.

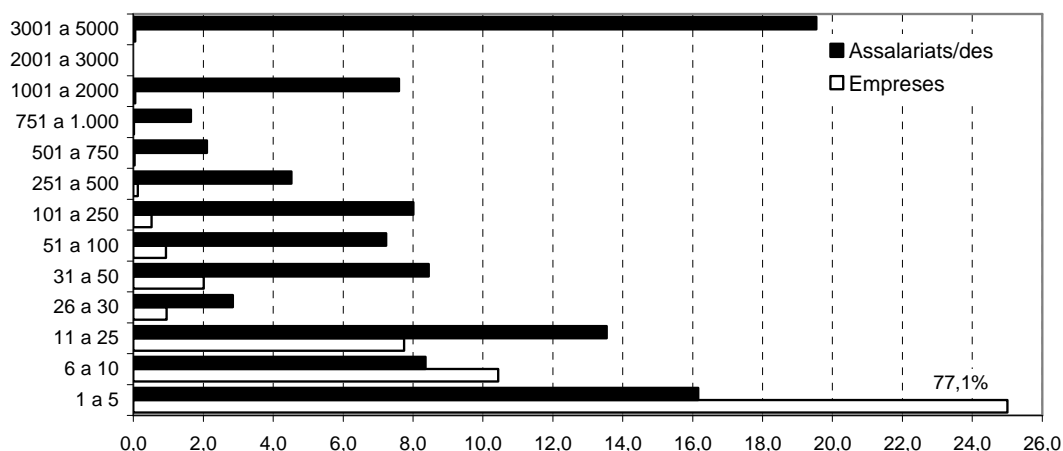
Empreses segons el nombre d'assalariats/des i assalariats/des segons la grandària de l'empresa. 2n sem. 2010

Assalariats/des	Empreses				Assalariats				Mitjana per tram ¹
	Nombre	Acum.	%	% Acum.	Nombre	Acum.	%	% Acum.	
1 a 5	4.292	4.292	77,11	77,11	8.446	8.446	16,16	16,16	1,97
6 a 10	581	4.873	10,44	87,55	4.365	12.811	8,35	24,51	7,51
11 a 25	431	5.304	7,74	95,29	7.078	19.889	13,54	38,06	16,42
26 a 30	53	5.357	0,95	96,25	1.486	21.375	2,84	40,90	28,04
31 a 50	112	5.469	2,01	98,26	4.413	25.788	8,44	49,35	39,40
51 a 100	52	5.521	0,93	99,19	3.779	29.567	7,23	56,58	72,67
101 a 250	29	5.550	0,52	99,71	4.187	33.754	8,01	64,59	144,38
251 a 500	7	5.557	0,13	99,84	2.363	36.117	4,52	69,11	337,57
501 a 750	2	5.559	0,04	99,87	1.101	37.218	2,11	71,22	550,50
751 a 5.000	7	5.566	0,13	100	15.042	52.260	28,78	100	2.148,86
Total	5.566		100		52.260		100		9,39

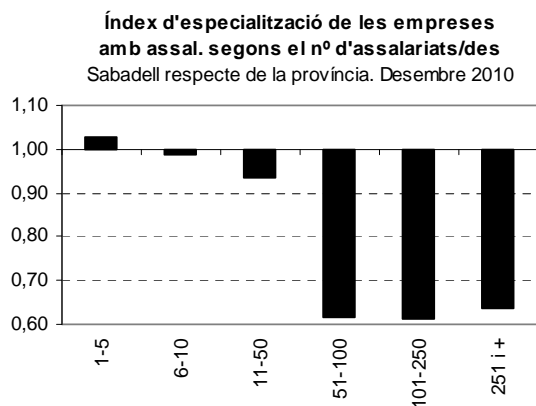
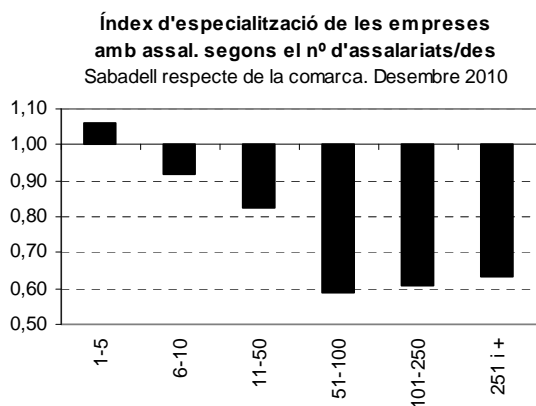
Font: Generalitat de Catalunya. Departament d'Empresa i Ocupació. Observatori del Treball.

1. Nombre de treballadors assalariats / Empreses amb assalariats

Treballadors assalariats/des segons grandària de l'empresa i empreses segons el nombre d'assalariats/des. 2n semestre 2010



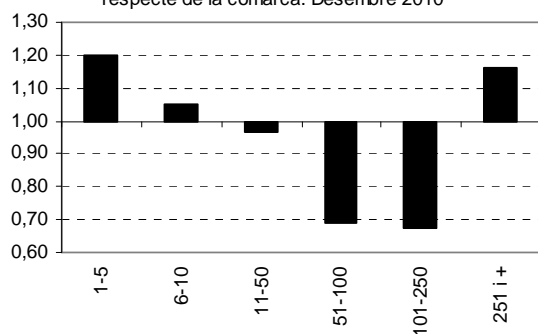
Si comparem amb els altres àmbits territorials, s'observa com la ciutat presenta una sobre especialització pel que fa a la presència de microempreses, mentre que la resta de tipologies d'empreses compta amb un pes menor. Cal tenir present que Sabadell té un major pes respecte la comarca i la província en el sector serveis, el sector on es troba una major concentració de microempreses.



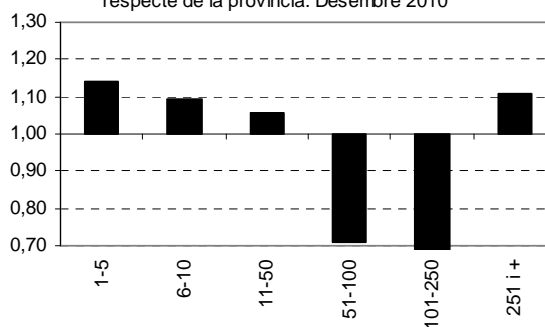
Pel que fa a la distribució d'assalariats/des, Sabadell mostra una sobre especialització respecte de la comarca en les d'entre 1 i 10 persones assalariades, i en les de més de 250. Si ho comparem amb la província, la situació és molt semblant, tot i que també cal afegir una sobre especialització de la ciutat en empreses d'entre 11 i 50 assalariats/des. Així doncs, es pot dir, en termes generals, que la ciutat de Sabadell es troba subespecialitzada pel que fa a mitjanes empreses, tant en relació amb la província com amb la comarca, mentre que registra un major pes en petites i grans empreses.

Informe de Conjuntura de Sabadell

Índex d'especialització dels assalariats/des segons la grandària de l'empresa. Sabadell respecte de la comarca. Desembre 2010



Índex d'especialització dels assalariats/des segons la grandària de l'empresa. Sabadell respecte de la província. Desembre 2010



Seguint la tendència dels últims semestres, en tancar l'any 2010 s'ha registrat a Sabadell un descens del nombre de persones assalariades en empreses de fins a 250 treballadors/es, mentre que les de més de 250 han registrat un augment. En les empreses de fins a 50 treballadors/es, aquest descens ha estat de l'1,9% (488 assalariats/des menys); en les de 51 a 250 ha estat del 9,8% (868 assalariats/des menys); finalment, en les empreses de més de 250 l'augment ha estat del 6,4% (1.116 assalariats/des més). Aquest increment podria tenir explicació per l'augment de treballadors i treballadores assalariats en les activitats de mediació financera entre desembre de 2009 i 2010, que ha estat de 1.478 més en empreses de una grandària destacada.

Llocs de treball assalariat segons grandària de l'empresa Sabadell. 2001-2010

Any	Fins 50 treb.		51 a 250 treb.		251 i més treb.		Total		% fins 50 treb. s/Total
	Nombre	% Δ anual	Nombre	% Δ anual	Nombre	% Δ anual	Nombre	% Δ anual	
2001	33.054		9.725		10.947		53.726		61,52
2002	32.462	-1,79	9.768	0,44	10.821	-1,15	53.051	-1,26	61,19
2003	32.489	0,08	9.782	0,14	11.252	3,98	53.523	0,89	60,70
2004	32.450	-0,12	9.038	-7,61	12.501	11,10	53.989	0,87	60,10
2005	33.807	4,18	9.183	1,60	13.123	4,98	56.113	3,93	60,25
2006	33.490	-0,94	10.553	14,92	15.319	16,73	59.362	5,79	56,42
2007	32.790	-2,09	10.650	0,92	15.451	0,86	58.891	-0,79	55,68
2008	29.604	-9,72	9.366	-12,06	14.526	-5,99	53.496	-9,16	55,34
2009	26.276	-11,24	8.834	-5,68	17.390	19,72	52.500	-1,86	50,05
2010	25.788	-1,86	7.966	-9,83	18.506	6,42	52.260	-0,46	49,35
Δ 01-10	-7.266	-21,98	-1.759	-18,09	7.559	69,05	-1.466	-2,73	

Font: Generalitat de Catalunya. Departament d'Empresa i Ocupació. Observatori del Treball.

Treballadors/es autònoms

En el segon semestre de 2010 la xifra de treballadors/es autònoms registrats a la ciutat era de 12.921, un 1,4% menys respecte del mateix període de 2009 (180 menys). Respecte del semestre anterior, aquest decreixement ha estat de l'1,1% (145 menys).

Per grans sectors d'activitat, ha estat la construcció la que ha baixat de manera més intensa, seguint la mateixa pauta dels treballadors/res assalariats. Així doncs, respecte de l'any anterior s'ha registrat un descens de 8,3%; en el cas de la indústria, ha estat del 3,9%. Finalment, els serveis han registrat una evolució positiva, tant interanual com intersemestral, del 0,7% i el 0,2% respectivament.

Quant a la distribució dels treballadors/es autònoms per grans sectors, els serveis han continuat guanyant pes semestre rere semestre, i a desembre de 2010 concentrava el 73,1% del col·lectiu. D'altra banda, el nombre d'autònoms en el sector de la construcció ha baixat 1,2 punts percentuals en un any, i la indústria s'ha mantingut amb un pes molt similar al registrat en els últims semestres.

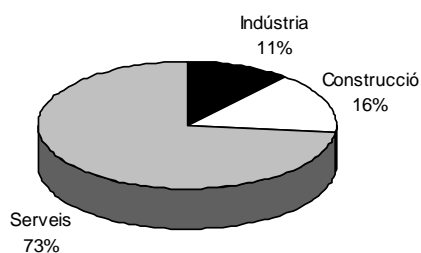
Treballadors/es autònoms

Sabadell. 2008-2010

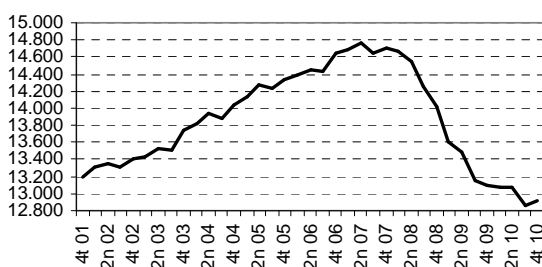
	Juny 08		Des. 08		Juny 09		Des. 09		Juny 10		Des. 10		Δ%	
	Nombre	%	Nombre	%	Nombre	%	Nombre	%	Nombre	%	Nombre	%	Sem.	Annual
Agricultura	28	0,2	29	0,2	28	0,2	28	0,2	27	0,2	24	0,2	-11,11	-14,29
Indústria	1.729	11,9	1.675	12,0	1.574	11,7	1.511	11,5	1.497	11,5	1.452	11,2	-3,01	-3,90
Construcció	2.943	20,2	2.637	18,8	2.430	18,0	2.183	16,7	2.117	16,2	2.001	15,5	-5,48	-8,34
Serveis	9.854	67,7	9.673	69,0	9.460	70,1	9.379	71,6	9.425	72,1	9.444	73,1	0,20	0,69
Total	14.554	100	14.014	100	13.492	100	13.101	100	13.066	100	12.921	100	-1,11	-1,37

Font: Generalitat de Catalunya. Departament d'Empresa i Ocupació. Observatori del Treball.

Distribució dels treballadors/es autònoms per activitat. Desembre 2010



Evolució dels treballadors/es autònoms Trimestres. Desembre 2001-Desembre 2010



Treballadors/es estrangers

L'any 2010 va acabar amb 401.753 persones estrangeres afiliades a la Seguretat Social a Catalunya, fet que suposa un 1% menys respecte de desembre de 2009 (4.094 persones afiliades menys). No obstant això, Catalunya continua sent la comunitat amb un major nombre de persones estrangeres afiliades, concentrant el 22,1% de l'afiliació del conjunt de l'Estat. La segueixen Madrid, amb el 21,6% i Andalusia amb l'11,9%.

D'altra banda, l'afiliació estrangera representa el 12,9% del total de l'afiliació a Catalunya.

Per demarcacions, Lleida i Girona són les províncies on el pes de l'afiliació estrangera sobre el total de l'afiliació és més elevat: en el cas de Lleida és del 16,1% i a Girona és del 15,6%. Tarragona en concentra el 13,6% i Barcelona el 12,3%. Quant a l'evolució, Tarragona és la que registra el descens més destacat (-2,7%), seguida per Girona (-2,3%) i Barcelona (-0,9%). Contràriament, a Lleida es registra un increment del 2,7%.

Quant a la distribució de l'afiliació estrangera per sexes, cal dir que el pes de l'afiliació femenina respecte del total és del 42,3%, 0,8 punts percentuals per sobre de la registrada a desembre de 2009. Per demarcacions, Barcelona continua concentrant un major pes d'afiliació femenina, amb un 44,4% del total.

Aproximadament tres quartes parts dels afiliats/des estrangers es troben en el règim general (75,9%). Pel que fa a l'evolució per règims, cal dir que mentre que el règim general ha registrat un descens en el nombre de persones afiliades del 2,4%, en la resta de règims s'observa una evolució positiva, on destaca l'increment que s'ha produït en el règim d'autònoms, que ha estat del 5,1%.

Pel que fa a l'afiliació estrangera¹⁰ per sectors, la majoria de treballadors/es afiliats al règim general i al d'autònoms es troben en el sector dels serveis (74,7%). Per branques d'activitat, destaca el pes dels afiliats/des estrangers al comerç, reparació de vehicles a motor i bicicletes (63.814 persones, 18,5% del total); l'hoteleria (62.018 persones, 17,9% del total), i la construcció (41.183 persones, 11,9% del total).

Per nacionalitats, el 72,4% de les persones afiliades estrangeres són d'origen extracomunitari. Dins d'aquest col·lectiu destaquen, en nombre, els originaris de Marroc (53.328, el 13,3% del total d'afiliats/des estrangers), Equador (30.530, el 7,6%), Xina (22.945, el 5,7%) i Bolívia (22.042, el 5,5%). Pel que fa a les nacionalitats d'origen comunitari, destaquen Romania (34.949, el 8,7%), Itàlia (20.161, el 5%) i França (13.236, el 3,3%). Cal dir que mentre l'afiliació comunitària ha incrementat un 0,7%, l'extracomunitària ha baixat un 1,6%.

¹⁰ Afiliació al règim general de la Seguretat Social i al règim especial de treballadors autònoms.

Indústria

Introducció

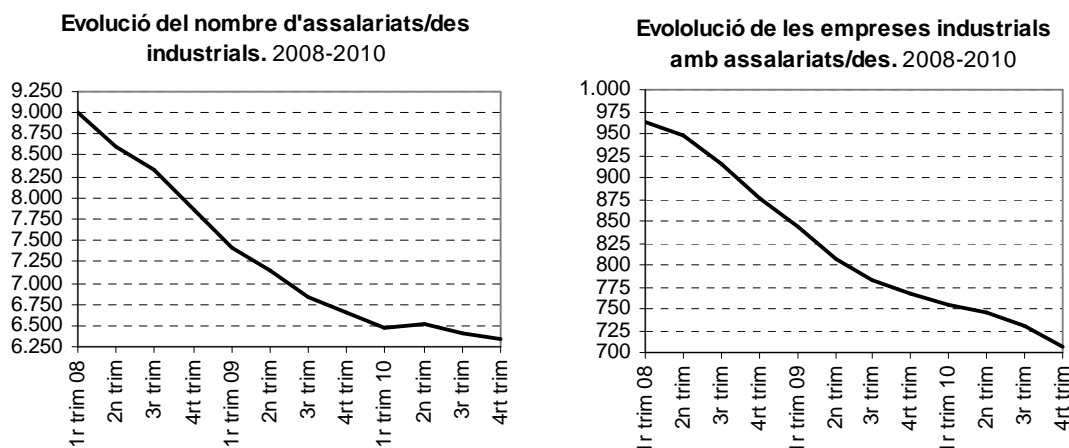
D'acord amb els resultats de l'Enquesta de conjuntura a la indústria de la Cambra de Comerç de Barcelona, la indústria ha tancat l'any amb un cert revifament, evolució que queda palesa tant en els principals indicadors econòmics com en les respostes a l'enquesta pel que fa al clima del sector. Així doncs, d'acord amb aquesta publicació, l'índex de producció industrial (IPI) en l'últim mes de l'any ha crescut en un 3,1% respecte de l'any 2009, especialment pel que fa a béns de consum. El creixement mig d'aquest any ha estat del 4,3%. Aquest increment de l'IPI ha vingut acompanyat d'un augment de la facturació.

Pel que fa a la marxa dels negocis, el 44% dels enquestats/des consideren que aquesta ha estat normal. Quant a quins són els factors que es consideren com a principals limitadors de la bona marxa dels negocis, apareixen en els primers llocs la debilitat de la demanda (66%) i l'augment dels costos de la producció (42%), factor que prové, en bona part, per l'increment dels costos energètics derivat del preu a l'alça del petroli. Cal destacar el fet que el 42% han dit que la facturació a l'estranger ha estat més gran que en trimestres anteriors, i de fet, reforça el que ja s'ha comentat en informes anteriors, i és que les exportacions són un factor clau per a la recuperació del sector. Les activitats que han obtingut un millor resultat a finals de 2010, en termes de facturació, han estat l'alimentació, begudes i tabac, la fabricació de maquinària i equips, i la fabricació de material de transport.

Les perspectives de cara al proper trimestre indiquen que la majoria dels enquestats/des creuen que la situació es mantindrà com en aquest últim trimestre. Així doncs, el 62% creuen que la marxa dels negocis es mantindrà, i un 50% creuen que també es mantindrà la facturació total.

Empreses i treballadors/es assalariats

L'any 2010 va finalitzar novament amb un descens del nombre de treballadors/es assalariats i de centres de treball en el sector de la indústria. Així doncs, el nombre de persones assalariades s'ha situat en 6.339, un 4,7% menys (316 menys) que en el segon semestre de 2009. La xifra de centres de treball ha estat de 707, un 7,8% menys (60 menys).



Per branques d'activitat, pel que fa a les persones assalariades destaca el descens registrat, en termes absoluts, a les indústries tèxtils, on s'observa una variació interanual del -10,6% (108 assalariats/des menys), i a la fabricació de maquinària i equips ncaa,¹¹ que ha estat del 9,5% (79 menys). D'altra banda, l'únic increment destacat s'ha produït a la fabricació de productes informàtics i electrònics, on ha augmentat en 35 persones (22,7%).

Pel que fa als centres de treball, també localitzem el descens més destacat a les indústries tèxtils, on s'han registrat 15 centres de treball menys (-12,4%). El segueix la fabricació de mobles (12 centres menys; -23,1%) i la fabricació de maquinària i equips ncaa (10 centres menys; -13%). D'altra banda, no s'ha registrat cap augment destacable.

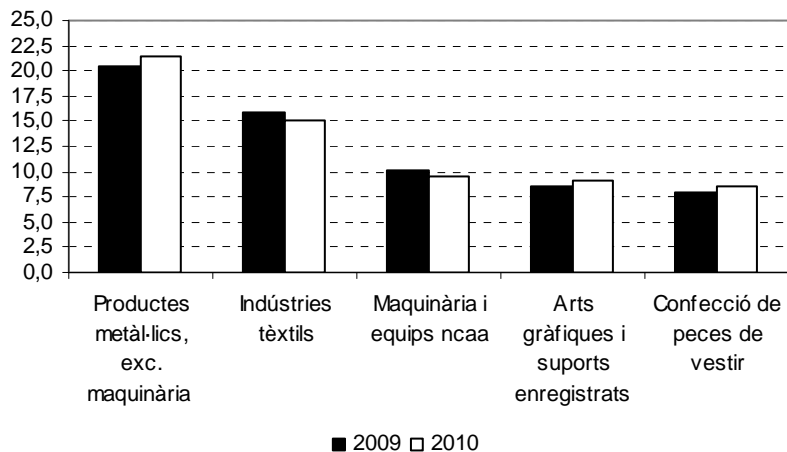
Pel que fa a la distribució dels centres de treball i dels treballadors/es assalariats de la indústria per branques d'activitat, són la fabricació de productes metàl·lics, el tèxtil i la fabricació de maquinària i equips ncaa les que en concentren la major part. Els productes metàl·lics apleguen el 19% dels assalariats/des i el 21,5% de les empreses del sector industrial; el tèxtil el 14,3% dels assalariats/des i el 15% de les empreses, i finalment, la fabricació de maquinària l'11,9% dels assalariats/des i el 9,5% de les empreses.

A més dels sectors esmentats, n'hi ha d'altres que també tenen un pes destacat. Així doncs, pel que fa a centres de treball, trobem les activitats d'arts gràfiques i suports enregistrats, que representen el 9,1% dels centres, i les activitats de confecció i peces de vestir, que representen el 8,6%. Si ho analitzem des de la vessant del nombre de persones assalariades, destaquen

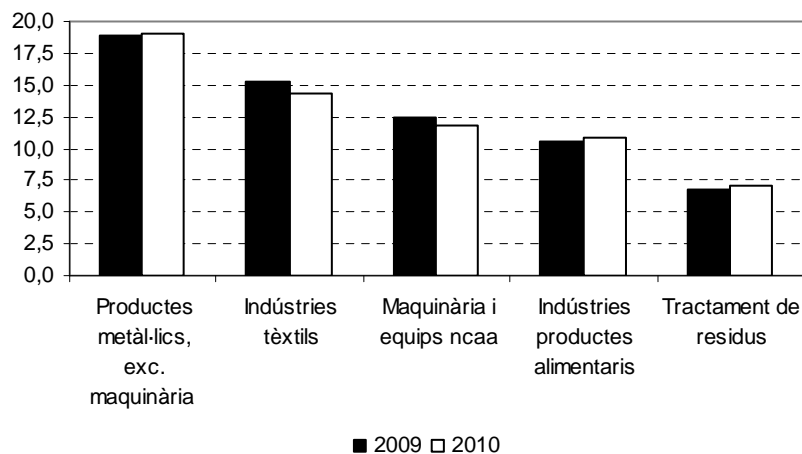
¹¹ NCAA: No classificades en altres activitats.

les indústries de productes alimentaris, amb el 10,9%, i les de tractament de residus, amb el 7,1%.

Distribució dels centres de treball per principals branques d'activitat industrial. Desembre 2009-2010



Distribució dels assalariats/des per principals branques d'activitat industrial. Desembre 2009-2010



Evolució dels treballadors/es assalariats per sector d'activitat econòmica Sabadell. Semestres. 2009-2010

CCAE	Activitat	2009		2010		Δ%	
		Juny	Desembre	Juny	Desembre	Sem.	Anual
05	Antracita, hulla i lignit	0	0	0	0	0,00	0,00
06	Petroli i gas natural	0	0	0	0	0,00	0,00
07	Minerals metàl·lics	0	0	0	0	0,00	0,00
08	Minerals no metàl·lics ni energètics	17	21	21	20	-4,76	-4,76
09	Suport a les indústries extractives	0	0	0	0	0,00	0,00
10	Indústries de productes alimentaris	697	699	704	689	-2,13	-1,43
11	Fabricació de begudes	29	28	29	31	6,90	10,71
12	Indústries del tabac	0	0	0	0	0,00	0,00
13	Indústries tèxtils	1.197	1.015	953	907	-4,83	-10,64
14	Confecció de peces de vestir	455	453	457	438	-4,16	-3,31
15	Indústria del cuir i del calçat	4	3	3	3	0,00	0,00
16	Indústries fusta i suro, exc. mobles	126	105	109	109	0,00	3,81
17	Indústries del paper	126	116	137	108	-21,17	-6,90
18	Arts gràfiques i suports enregistrats	318	310	312	283	-9,29	-8,71
19	Coqueries i refinació del petroli	0	0	0	0	0,00	0,00
20	Indústries químiques	88	88	85	81	-4,71	-7,95
21	Productes farmacèutics	1	1	1	1	0,00	0,00
22	Cautxú i plàstic	281	224	216	211	-2,31	-5,80
23	Productes minerals no metàl·lics ncaa	85	81	73	69	-5,48	-14,81
24	Metal·lúrgia	243	199	200	203	1,50	2,01
25	Productes metàl·lics, exc. maquinària	1.357	1.255	1.251	1.207	-3,52	-3,82
26	Productes informàtics i electrònics	143	154	163	189	15,95	22,73
27	Materials i equips elèctrics	29	42	43	41	-4,65	-2,38
28	Maquinària i equips ncaa	907	831	748	752	0,53	-9,51
29	Vehicles de motor, remolcs i semiremolcs	40	40	45	41	-8,89	2,50
30	Altres materials de transport	10	9	7	7	0,00	-22,22
31	Mobles	215	200	200	171	-14,50	-14,50
32	Indústries manufactureres diverses	63	59	64	62	-3,13	5,08
33	Reparació i instal·lació de maquinària	103	101	102	96	-5,88	-4,95
35	Energia elèctrica i gas	1	1	1	1	0,00	0,00
36	Aigua	168	162	170	165	-2,94	1,85
37	Tractament d'aigües residuals	7	5	3	3	0,00	-40,00
38	Tractament de residus	425	453	429	451	5,13	-0,44
39	Gestió de residus	0	0	0	0	0,00	0,00
	Total	7.135	6.655	6.526	6.339	-2,87	-4,7

Font: Generalitat de Catalunya. Departament d'Empresa i Ocupació. Observatori del Treball.

Evolució de les empreses contractadores per sector d'activitat econòmica Sabadell. Semestres. 2009-2010

CCAEE	Activitat	2009		2010		Δ%	
		Juny	Desembre	Juny	Desembre	Sem.	Annual
05	Antracita, hulla i lignit	0	0	0	0	0,00	0,00
06	Petroli i gas natural	0	0	0	0	0,00	0,00
07	Minerals metàl·lics	0	0	0	0	0,00	0,00
08	Minerals no metàl·lics ni energètics	1	1	1	1	0,00	0,00
09	Suport a les indústries extractives	0	0	0	0	0,00	0,00
10	Indústries de productes alimentaris	60	60	59	54	-8,47	-10,00
11	Fabricació de begudes	3	3	4	4	0,00	33,33
12	Indústries del tabac	0	0	0	0	0,00	0,00
13	Indústries tèxtils	122	121	113	106	-6,19	-12,40
14	Confecció de peces de vestir	64	61	62	61	-1,61	0,00
15	Indústria del cuir i del calçat	2	1	1	1	0,00	0,00
16	Indústries fusta i suro, exc. mobles	28	24	25	23	-8,00	-4,17
17	Indústries del paper	15	12	14	12	-14,29	0,00
18	Arts gràfiques i suports enregistrats	67	65	65	64	-1,54	-1,54
19	Coqueries i refinació del petroli	0	0	0	0	0,00	0,00
20	Indústries químiques	16	14	14	13	-7,14	-7,14
21	Productes farmacèutics	1	1	1	1	0,00	0,00
22	Cautxú i plàstic	26	23	21	19	-9,52	-17,39
23	Productes minerals no metàl·lics ncaa	13	15	14	12	-14,29	-20,00
24	Metal·lúrgia	22	18	17	17	0,00	-5,56
25	Productes metàl·lics, exc. maquinària	165	157	155	152	-1,94	-3,18
26	Productes informàtics i electrònics	10	9	9	10	11,11	11,11
27	Materials i equips elèctrics	5	5	5	5	0,00	0,00
28	Maquinària i equips ncaa	80	77	68	67	-1,47	-12,99
29	Vehícles de motor, remolcs i semiremolcs	4	4	4	4	0,00	0,00
30	Altres materials de transport	3	3	3	3	0,00	0,00
31	Mobles	56	52	48	40	-16,67	-23,08
32	Indústries manufactureres diverses	9	8	9	7	-22,22	-12,50
33	Reparació i instal·lació de maquinària	25	26	26	24	-7,69	-7,69
35	Energia elèctrica i gas	1	1	1	1	0,00	0,00
36	Aigua	3	3	3	3	0,00	0,00
37	Tractament d'aigües residuals	2	1	1	1	0,00	0,00
38	Tractament de residus	3	2	2	2	0,00	0,00
39	Gestió de residus	0	0	0	0	0,00	0,00
	Total	806	767	745	707	-5,10	-7,82

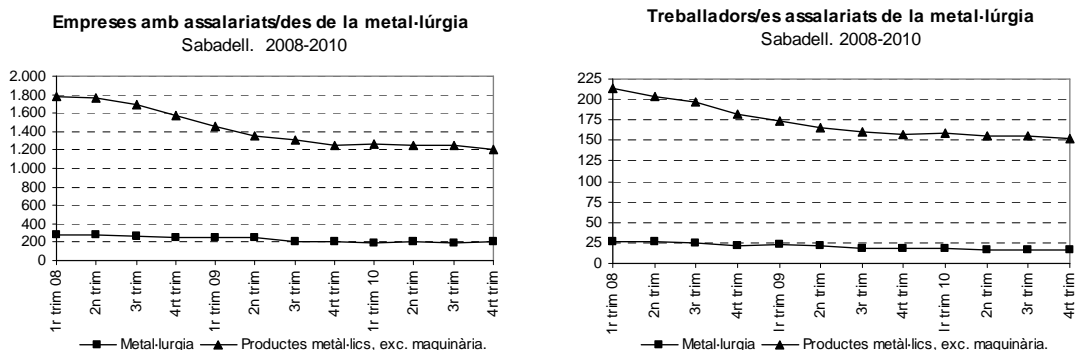
Font: Generalitat de Catalunya. Departament d'Empresa i Ocupació. Observatori del Treball.

El sector del metall

Durant el segon semestre de 2010, l'evolució de les activitats del sector del metall ha estat la que s'ha seguit ja en els últims semestres, amb un descens força generalitzat tant d'empreses com de persones assalariades. No obstant això, cal dir que durant l'any 2010 aquesta tendència s'ha suavitzat, i no s'han registrat decrements tant acusats com els anys 2008 i 2009. Així doncs, pel que fa a la fabricació de productes metàl·lics, excepte maquinària, el nombre de treballadors/es assalariats a desembre de 2010 se situava en 1.207, un 3,8% menys respecte desembre de 2009 i la xifra de centres de treball en el mateix període era de 152, un 3,2% menys. Pel que fa a les activitat de la metal·lúrgia, el nombre de centres de treball era de 17, el que suposa un descens dels centres d'empreses en un 5,6%, mentre que el nombre d'assalariats/des s'ha situat en 203, cosa que suposa un increment del 2%.

Tal com hem comentat en informes anteriors, aquest és un sector lligat a les activitats que es desenvolupen a la construcció. Tenint en compte la tendència registrada en la construcció en últims semestres, el sector del metall també

s'ha vist afectat, sent la fabricació d'elements metàl·lics per a la construcció l'activitat que ha registrat un descens d'assalariats/des més destacat.



D'altra banda, d'acord amb les dades que ofereix l'Anuari Comarcal de Caixa Catalunya de 2010, el valor afegit brut (VAB) de la indústria al Vallès Occidental l'any 2009 va baixar un 14,6%. En concret, la metal·lúrgia i els productes metàl·lics van registrar un descens del 22,7%, només superat, en l'àmbit de la indústria, per la fabricació de materials de transport i la producció d'altres productes minerals no metàl·lics, amb un descens del 24,8% i el 23,8% respectivament.

Pel que fa a la grandària d'aquest tipus d'empreses, cal dir que hi ha diferències entre ambdues branques. En el cas de la metal·lúrgia, el 27,6% de les persones assalariades es troben en empreses d'entre 51 i 100 treballadors/es. En el cas de la fabricació de productes metàl·lics, el 22,2% treballen en empreses de més de 100 treballadors/es.

Llocs de treball assalariat segons la grandària de l'empresa

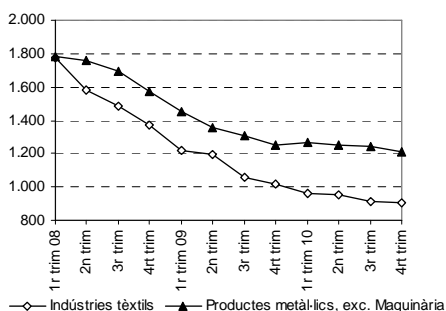
Percentatge.Sabadell. 2n semestre 2010

CCAE-2009	Activitat Econòmica	d'1 a 5	de 6 a 10	d'11 a 25	de 26 a 30	de 31 a 50	de 51 a 100	+ de 100	Total
24	Metal·lúrgia	5,91	24,63	19,21	0,00	22,66	27,59	0,00	100
25	Productes metàl·lics, exc. maquinària	18,64	12,18	20,22	4,72	8,95	13,09	22,20	100

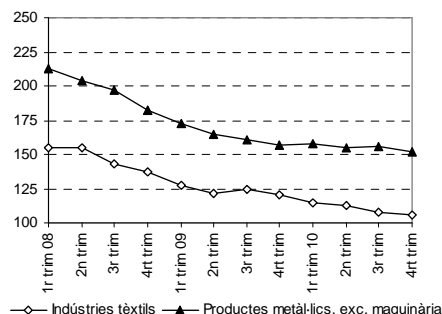
Font: Generalitat de Catalunya. Departament d'Empresa i Ocupació. Observatori del Treball.

Si comparem l'evolució de la fabricació de productes metàl·lics amb la de productes tèxtils, s'observa com ambdues han registrat una tendència a la baixa, tant pel que fa a nombre d'assalariats/des com als centres de treball.

Evolució dels treballadors/es assalariats a les indústries tèxtils i a la fabricació de productes metàl·lics. 2008-2010



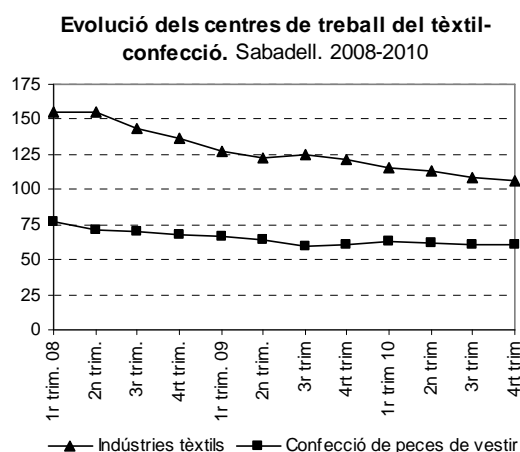
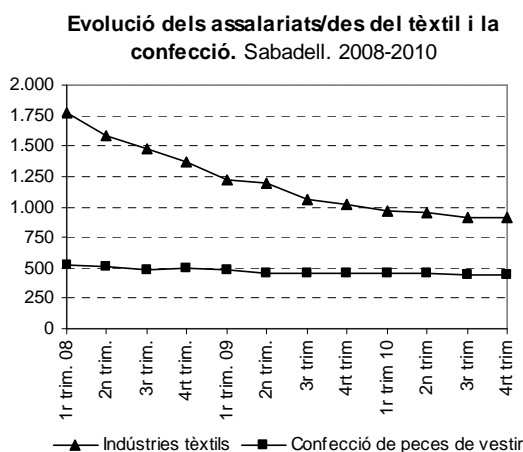
Evolució dels centres de treball de les indústries tèxtils i de la fabricació de productes metàl·lics. 2008-2010



El sector del tèxtil-confecció

El sector del tèxtil i les activitats de confecció de peces de vestir han registrat un nou descens pel que fa als centres de treball i els assalariats/des. Així doncs, a desembre de 2010 hi havia a la ciutat 106 centres de treball d'indústries tèxtils i 61 de la confecció, que ocupaven 907 i 438 treballadors/es assalariats respectivament. Respecte de desembre de 2009, les indústries tèxtils han registrat un descens del 10,6% pel que fa al nombre d'assalariats/des (108 menys), i del 12,4% pel que fa als centres de treball (15 menys). En l'àmbit de la confecció, aquest decreixement ha estat més moderat: mentre que el nombre d'assalariats/des ha baixat en un 3,3% (15 menys), el de centres de treball s'ha mantingut igual.

Així doncs, pel que fa al tèxtil, cal tenir present que ha estat un sector que també ha patit de forma intensa els efectes de la crisi econòmica. D'acord amb les dades de l'Anuari Comarcal de la Caixa, el VAB d'aquestes activitats va baixar en un 15%. També ha estat molt castigat pels expedients de regulació d'ocupació, sent la branca industrial on s'ha registrat un major nombre de treballadors/es afectats per aquests expedients (176 persones).



Llocs de treball assalariat segons la grandària de l'empresa

Percentatge. Sabadell. 2n semestre 2010

CCAE-2009	Activitat Econòmica	d'1 a 5	de 6 a 10	d'11 a 25	de 26 a 30	de 31 a 50	de 51 a 100	+ de 100	Total
13	Indústries tèxtils	12,68	16,43	36,05	3,31	24,04	7,50	0,00	100
14	Confecció de peces de vestir	19,86	19,86	36,53	6,39	17,35	0,00	0,00	100

Font: Generalitat de Catalunya. Departament d'Empresa i Ocupació. Observatori del Treball

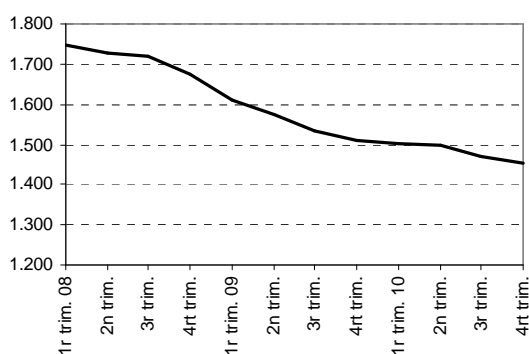
Pel que fa a la grandària de les empreses del sector, tant les indústries tèxtils com les de confecció concentren bona part dels seus assalariats/des (el 36,1% i el 36,5% respectivament) en empreses d'entre 11 i 25 treballadors/es.

Treballadors/es autònoms

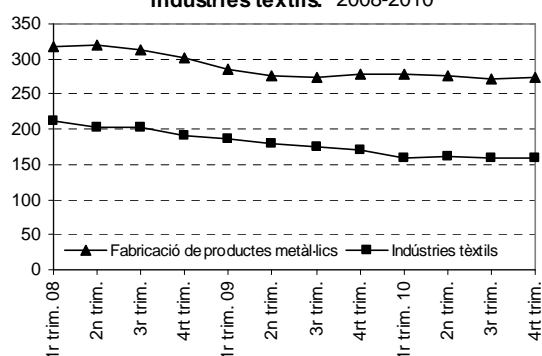
En acabar l'any, a Sabadell hi havia un total de 1.452 treballadors/es autònoms a la indústria, és a dir, un 3,9% menys que en acabar l'any 2009 (59 menys). Respecte del semestre anterior, aquest descens és del 3% (45 menys). Cal tenir present que el/s treballadors/es autònoms d'aquest sector representen l'11,2% del total dels/de les afiliats/des a aquest règim de la ciutat.

Pel que fa a l'evolució per branques d'activitat, s'observen els descensos interanuals més acusats en la fabricació de maquinària i equips ncaa (14 treballadors/es menys, -8,6%), i a les indústries tèxtils (13 menys, -7,6%). No s'han registrat increments remarcables, tant intersemestrals com interanuals. Cal dir que la branca industrial que aplega un major nombre de treballadors/es d'aquest règim és la de fabricació de productes metàl·lics excepte maquinària, amb el 18,8% dels treballadors/es autònoms de la indústria.

Evolució del nombre d'autònoms/es de la indústria. 2008-2010



Evolució del nombre d'autònoms/es de la fabricació de productes metàl·lics i de les indústries tèxtils. 2008-2010



Tecnologies de la informació i la comunicació (TIC)

Tal com ja s'explicava en l'anterior informe de conjuntura, atès el canvi en la classificació catalana d'activitats econòmiques, es van ajustar les branques d'activitat econòmica que s'inclouen en aquest anàlisi. No obstant això, les dades disponibles a dia d'avui ens permeten estudiar-ne l'evolució en els últims tres anys.

Aquesta anàlisi inclou set branques d'activitat: fabricació de productes informàtics, electrònics i òptics; reparació i instal·lació de maquinària i equips; activitats d'emissió i programes de ràdio i televisió; telecomunicacions; serveis de tecnologies de la informació; recerca i desenvolupament i reparació d'ordinadors, d'efectes personals i efectes domèstics.

D'acord amb les dades, en el sector de les TIC s'ha registrat un descens tant en el nombre d'empreses com en el d'assalariats/des.

Pel que fa al nombre d'empreses en el seu conjunt, entre desembre de 2009 i desembre de 2010 es va registrar un descens del 3,2% (5 empreses menys), tot i que depenent de la branca d'activitat es registra una evolució diferent. En aquest sentit, en les activitats de fabricació de productes informàtics, electrònics i òptics, i de recerca i desenvolupament, s'ha produït un increment dels centres de treball. Cal tenir present que parlem de branques d'activitat que compten amb poques empreses i assalariats/des a la ciutat i que, per tant, petits canvis en termes absoluts, suposen grans variacions en termes relatius.

Les branques productives del sector TIC

Empreses. Sabadell. 2008-2010

CCAE Sector	2008		2009		2010		Δ%
	1r sem	2n sem	1r sem	2n sem	1r sem	2n sem	
26 Fabricació de productes informàtics, electrònics i òptics	10	11	10	9	9	10	11,1
33 Reparació i instal·lació de maquinària i equips	25	25	25	26	26	24	-7,7
60 Activitats d'emissió i programació de ràdio i televisió	0	0	1	1	1	1	0,0
61 Telecomunicacions	18	15	20	18	13	14	-22,2
62 Serveis de tecnologies de la informació	55	57	50	54	51	54	0,0
72 Recerca i desenvolupament	7	6	6	10	9	12	20,0
95 Reparació d'ordinadors, d'efectes personals i efectes domèstics	51	46	39	39	39	37	-5,1
Total	166	160	151	157	148	152	-3,2

Font: Generalitat de Catalunya. Departament d'Empresa i Ocupació. Observatori del Treball.

Quant a persones assalariades, també s'ha registrat un descens, que ha estat del 6,1% (73 persones menys). Igual que en el cas dels centres de treball, en funció de la branca d'activitat veiem tendències diferenciades. Així doncs, han registrat increments les activitats de fabricació de productes informàtics, electrònics i òptics (35 persones més, 22,7%), les d'emissió i programació de ràdio i televisió (1 persona més, 5,6%), i les de recerca i desenvolupament (20 persones més, 25,6%).

Les activitats de les tecnologies de la informació i la comunicació de Sabadell representen el 9,9% del total dels assalariats/des d'aquest àmbit al Vallès Occidental i el 19,7% de les empreses. En el cas dels centres de treball, aquest percentatge és molt semblant al que s'observava un any abans, mentre que pel que fa als assalariats/des el pes de la ciutat és aproximadament 1,3 punts percentuals més baix que el de l'any anterior.

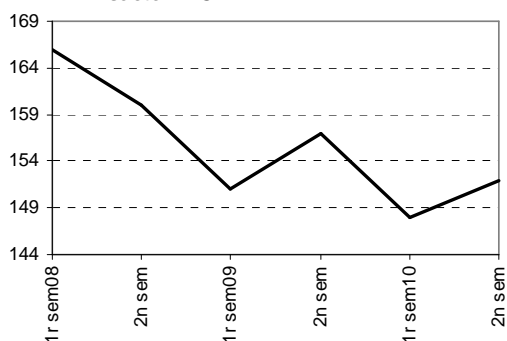
Les branques productives del sector TIC

Assalariats/des. Sabadell. 2008-2010

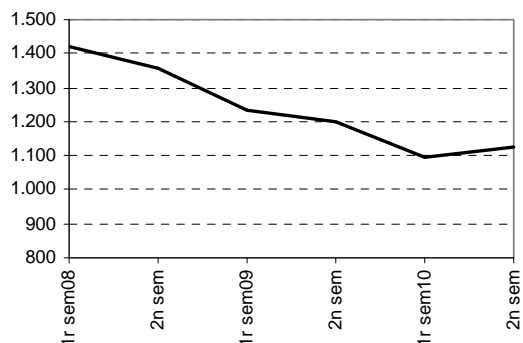
CCAE Sector	2008		2009		2010		Δ%
	1r sem	2n sem	1r sem	2n sem	1r sem	2n sem	
26 Fabricació de productes informàtics, electrònics i òptics	104	163	143	154	163	189	22,7
33 Reparació i instal·lació de maquinària i equips	98	97	103	101	102	96	-5,0
60 Activitats d'emissió i programació de ràdio i televisió	0	0	23	18	20	19	5,6
61 Telecomunicacions	31	20	28	21	18	18	-14,3
62 Serveis de tecnologies de la informació	765	712	618	589	485	479	-18,7
72 Recerca i desenvolupament	65	76	64	78	84	98	25,6
95 Reparació d'ordinadors, d'efectes personals i efectes domèstics	358	289	254	238	225	227	-4,6
Total	1.421	1.357	1.233	1.199	1.097	1.126	-6,1

Font: Generalitat de Catalunya. Departament d'Empresa i Ocupació. Observatori del Treball.

Empreses amb assalariats/des sector TIC. Sabadell. 2008-2010



Treballadors/es assalariats sector TIC Sabadell. 2008-2010



Construcció

Introducció

D'acord amb les dades de l'Enquesta de clima empresarial de Catalunya elaborada per la Cambra de Comerç de Barcelona, el 51% dels empresaris/ies de la construcció que hi participen afirmen que la marxa dels negocis és dolenta, i el 72% reconeixen un volum de contractació baix. Les principals limitacions per a la bona marxa dels negocis són la debilitat de la demanda (91%) i l'augment de la competència (59%). Pel que fa a les expectatives del proper trimestre, el 52% consideren que la marxa dels negocis serà igual que la que tenien ara, mentre que un 46% creu que el volum de contractació tendirà a mantenir-se i un altre 46% creu que disminuirà.

D'acord amb els indicadors publicats pel Departament d'Economia i Coneixement de la Generalitat de Catalunya, el sector encara manté uns registres negatius. Així doncs, el consum de ciment a Catalunya, en el quart trimestre de l'any, ha baixat interanualment en un 19,2%. Un altre indicador, com és la licitació d'obra pública, també ha registrat un descens força destacat en el mateix període, del 70,8%.

Finalment, pel que fa a la construcció d'habitatges, en l'últim any el nombre d'habitatges iniciats s'ha reduït, segons aquests indicadors, en un 41,1%. Aquest descens també és el més intens des del segon trimestre de 2009. No obstant això, com ja comentarem més endavant, la xifra d'habitatges iniciats en l'últim any registra força alts i baixos, i caldrà veure, doncs, la seva evolució en propers semestres.

Empreses i treballadors/es assalariats

El sector de la construcció ha estat, en els últims semestres i encara ara, el que està mostrant, amb major intensitat, els efectes de la situació econòmica actual. En el mes de desembre de 2010, el nombre de treballadors i treballadores assalariats en aquest sector era de 3.168, un 12,3% menys que al tancar l'any 2009 (444 persones menys). Pel que fa al nombre de centres de treball, l'evolució va ser similar: a desembre de 2010 n'hi havia registrats 669, un 13,5% menys que l'any anterior (104 centres menys).

Estructura empresarial segons afiliació a la Seguretat Social

Empreses de la construcció. Semestres. 2008-2010

CCAE Sector	2008		2009		2010		Δ%	
	1r sem.	2n sem.	1r sem.	2n sem.	1r sem.	2n sem.	Sem.	Anual
41 Construcció d'immobles	361	321	269	236	225	219	-2,67	-7,20
42 Construcció d'obres d'enginyeria civil	184	115	101	77	66	54	-18,18	-29,87
43 Activitats especialitzades de la construcció	609	544	489	460	442	396	-10,41	-13,91
Total	1.154	980	859	773	733	669	-8,73	-13,45

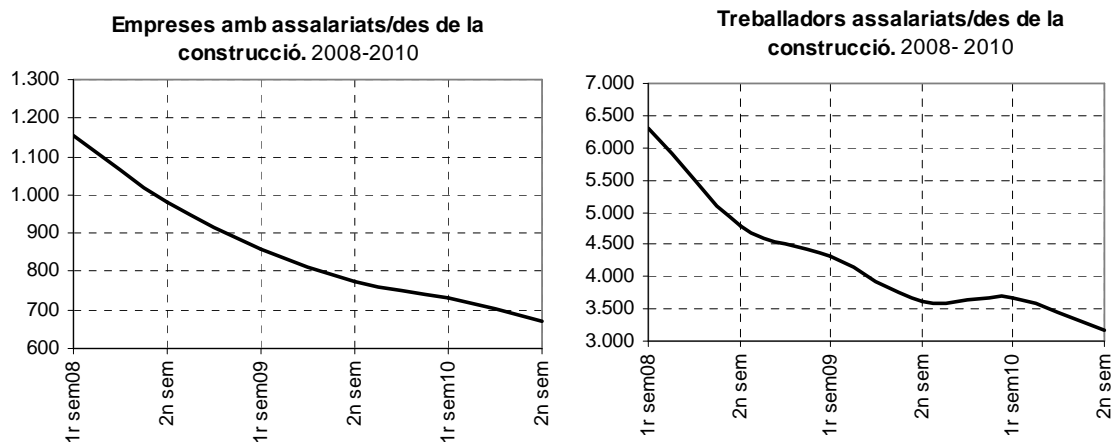
Font: Generalitat de Catalunya. Departament d'Empresa i Ocupació. Observatori del Treball

Estructura empresarial segons afiliació a la Seguretat Social

Treballadors/es assalariats de la construcció. Semestres. 2008-2010

CCAE Sector	2008		2009		2010		Δ%	
	1r sem.	2n sem.	1r sem.	2n sem.	1r sem.	2n sem.	Sem.	Anual
41 Construcció d'immobles	1.861	1.343	1.154	932	932	875	-6,12	-6,12
42 Construcció d'obres d'enginyeria civil	852	561	493	328	324	244	-24,69	-25,61
43 Activitats especialitzades de la construcció	3.589	2.875	2.657	2.352	2.407	2.049	-14,87	-12,88
Total	6.302	4.779	4.304	3.612	3.663	3.168	-13,51	-12,29

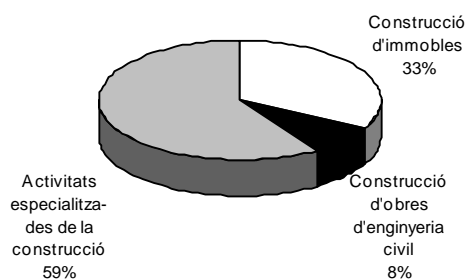
Font: Generalitat de Catalunya. Departament d'Empresa i Ocupació. Observatori del Treball



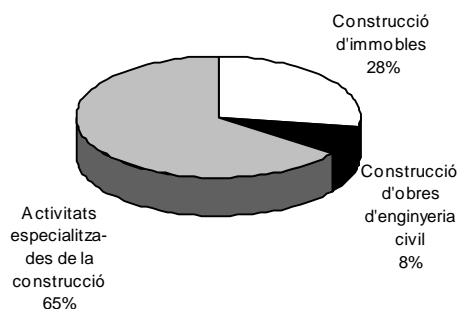
Si analitzem aquestes dades per branques d'activitat, és la construcció d'obres d'enginyeria civil la que ha registrat els descensos relatius més intensos: Un 29,9% menys de centres de treball (23 centres menys) i un 25,6% menys de persones assalariades (84 persones menys). En termes absoluts, han estat les activitats especialitzades de la construcció les que més han baixat, amb 64 centres de treball i 303 persones menys (-13,9% i -12,9% respectivament). Cal tenir present que les activitats especialitzades de la construcció és la branca que més assalariats/des aplega en l'àmbit de la construcció, i representa el 59,2% de les empreses i el 64,7% dels assalariats/des.

Finalment, la construcció d'immobles també ha registrat descensos, tot i que més moderats que les altres branques del sector. Així doncs, el nombre de centres de treball ha baixat un 7,2% (17 centres menys) i el de persones assalariades ho ha fet un 6,1% (57 persones menys). Aquesta branca concentra el 32,7% dels centres de treball i el 27,6% dels assalariats/des.

Distribució de les empreses de la construcció per branques d'activitat
Desembre 2010



Distribució dels assalariats/des de la construcció per branques d'activitat
Desembre 2010



Treballadors/es autònoms

L'evolució dels treballadors/es autònoms no difereix gaire de la que hem descrit per als treballadors/es assalariats. Així doncs, a finals de 2010 es comptabilitzaven a la ciutat un total de 2.001 treballadors/es autònoms en el sector, un 8,3% menys que a desembre de 2009 (182 menys). Per branques d'activitat, en termes relatius destaca el descens de la construcció d'obres d'enginyeria civil (41 treballadors/es autònoms menys, -19,4%), mentre que en termes absoluts destaca el descens registrat a les activitats especialitzades de la construcció (114 menys, -7%). Les activitats de construcció d'immobles van decreixer un 7,9% (27 menys).

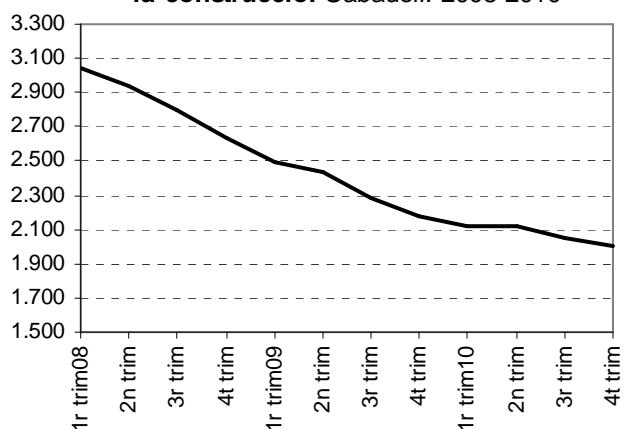
Estructura empresarial segons afiliació a la Seguretat Social

Treballadors/es autònoms de la construcció. Semestres. 2008-2010

CCAE93	Sector	2008		2009		2010		Sem.	Anual
		1r sem.	2n sem.	1r sem.	2n sem.	1r sem.	2n sem.		
41	Construcció d'immobles	481	412	380	341	328	314	-4,27	-7,92
42	Construcció d'obres d'enginyeria civil	478	355	279	211	190	170	-10,53	-19,43
43	Activitats especialitzades de la construcció	1.984	1.870	1.771	1.631	1.599	1.517	-5,13	-6,99
Total		2.943	2.637	2.430	2.183	2.117	2.001	-5,48	-8,34

Font: Generalitat de Catalunya. Departament d'Empresa i Ocupació. Observatori del Treball

Evolució dels treballadors/es autònoms de la construcció. Sabadell. 2008-2010



L'imperatiu de la innovació en la construcció

Néstor Turró, president de la Confederació Catalana de la Construcció

Diari L'Econòmic, 23 d'octubre de 2010

La situació de la innovació a casa nostra i en molts dels països de la Unió Europea està lluny del que seria exigible per a un conjunt d'economies que han de competir en un entorn globalitzat.

Vivim des de fa tres anys una crisi econòmica que ataca amb un especial èmfasi el sector de la construcció. En aquest context advers, estem plenament convençuts que el futur de l'activitat passa necessàriament al marge d'altres condicionaments endògens i exògens per fer de la innovació una aposta estratègica que ofereixi una proposta de valor atractiva per al conjunt del mercat.

De la nostra capacitat per incorporar-la dependrà que el sector de la construcció surti reforçat de la conjuntura actual i la seva preparació per encarar amb èxit una etapa marcada per noves oportunitats, necessitats i reptes. En aquest punt procedeix, però, una autocrítica, que segurament hauria de ser extensiva a la majoria dels sectors econòmics i també a àmbits geogràfics més enllà del propi.

La situació de la innovació a casa nostra i en molts dels països de la Unió Europea (UE) està lluny del que seria exigible per a un conjunt d'economies que han de competir en un entorn globalitzat. Tant és així que l'objectiu que la UE dediqués el 3% del seu producte interior brut (PIB) a recerca i desenvolupament el 2010, establert en el Consell Europeu de Lisboa del març del 2000, ha quedat en no-res. Ara la Comissió Europea s'agafa temps fins al 2020 per assolir aquest objectiu. Veurem què passa.

Però tornem al nostre terreny. La construcció és una activitat en què perviu la utilització de materials i processos que, per les seves pròpies característiques i pel fet que encara són perfectament vàlids, no han urgint l'eclosió de grans innovacions durant molts anys.

També s'ha de reconèixer que l'etapa expansiva viscuda fins al 2007 va reduir al mínim la pressió per innovar com a conseqüència de la intensitat amb què la demanda pressionava l'oferta.

Això no obstant, cal reivindicar que el nostre és un sector amb un fort potencial per a la creativitat i la innovació en els productes i els sistemes constructius. Adoptar una major industrialització de la nostra activitat, amb la innovació com a catalitzador, ens convertirà en un sector més avançat, de més valor afegit i amb una productivitat més elevada.

El sector de la construcció, és a dir, totes i cadascuna de les empreses que el conformen, ha de considerar la innovació com un factor competitiu determinant de la seva estratègia. Això —i, per descomptat, aquest és un procés els resultats del qual no són d'avui per demà— es traduirà en l'aparició de nous materials, nous processos constructius i noves tecnologies. El temor que la competència pugui incorporar innovacions pròpies no ha de ser un fre d'aquest imperatiu.

L'escull que representa la transmissió de la innovació i la creativitat es pot salvar mitjançant l'impuls de la formació, que es constitueix com la peça clau en la cadena de valor d'un professional.

Aquest factor ha de ser un esperó perquè el conjunt d'empreses, treballadors i empresaris del sector, però també les diverses administracions públiques implicades, inverteixin en formació. Com més formació, més capacitat dels treballadors i de les empreses per adaptar-se amb èxit als canvis que dibuixaran el futur de l'activitat. A més formació, més excel·lència.

Per concloure, la construcció té plantejats en l'actualitat grans reptes que hem d'afrontar amb les màximes garanties. El compliment de les distintes normatives de reducció d'impacte mediambiental i l'adopció de criteris avançats d'eficiència energètica en la nostra activitat passen per la introducció de millores en els aspectes organitzatius, de planificació, tècnics i de materials. Podem començar per aquí. Mans a la feina.

Comerç i serveis

Introducció

D'acord amb les dades del Departament d'Economia i Coneixement de la Generalitat de Catalunya, l'indicador d'activitats de serveis (xifra de negocis) del quart trimestre de 2010 ha registrat un descens interanual del 0,3%. Alguns indicadors més detallats mostren com s'ha produït un descens de les vendes de comerç al detall del 0,8%, així com en les activitats de transport de mercaderies per carretera (-16%). D'altra banda, les relacionades amb el sector turístic, com són el moviment de viatgers, les pernoctacions hoteleres o el nombre de passatgers en vols aeris han registrat un increment.

Segons les dades que presenta l'Enquesta de clima empresarial de la Cambra de Comerç de Barcelona, el sector dels serveis ha registrat una evolució positiva en aquest últim trimestre i també en el conjunt de l'any 2010, degut, principalment, al bon ritme de les activitats turístiques. Així doncs, queda palesa a l'enquesta una millora en la marxa dels negocis a les activitats turístiques, i especialment al Barcelonès, on ja es considera que és normal.

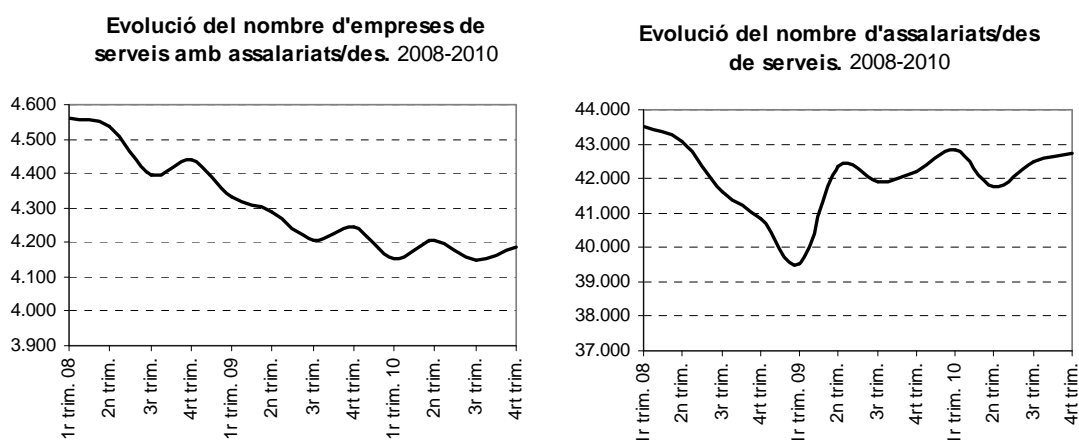
D'altra banda, trobem una mala evolució de les activitats de comerç minorista, especialment en la branca de venda de vehicles, on s'ha registrat un descens de les vendes després de la fi de les ajudes a la compra de vehicles. Tampoc han registrat un bon comportament en l'últim trimestre de l'any les branques de farmàcia, drogueria i perfumeria i de roba i calçat, probablement perquè moltes compres s'han endarrerit fins al gener per aprofitar el període de rebaixes. Sí que han registrat un augment de les vendes els productes alimentaris i el comerç no especialitzat en grans superfícies.

Finalment, pel que fa a les activitats de serveis a les empreses, cal dir que, d'acord amb els resultats de l'enquesta, l'empresariat del sector encara defineix la situació com a dolenta, però estable. La branca que ha obtingut uns millors resultats en el quart trimestre ha estat la d'informàtica, en la que la marxa dels negocis ha estat bona per primer cop en dos anys i on s'ha registrat un increment de la facturació; per al primer trimestre de 2011, les branques d'informàtica i de publicitat i serveis audiovisuals preveuen una marxa de negocis bona, i les activitats jurídiques i comptables preveuen una lleugera millora.

Empreses i treballadors/es assalariats

El nombre de persones assalariades en el sector dels serveis a desembre de 2010 va ser de 42.738, un 1,2% més que en el mes de desembre de 2009 (516 persones assalariades més). Aquest increment ve donat, en bona part, per l'increment que s'ha registrat a les activitats de mediació financera, que en un any ha registrat un augment de 1.478 persones (27,8%). Cal dir, però, que durant l'any 2010, aquesta branca d'activitat ha registrat una evolució força irregular, com comentarem més endavant.

Pel que fa a l'evolució dels centres de treball, l'any es va tancar amb un total de 4.185 centres de treball del sector serveis, un 1,4% menys que l'any 2009 (59 centres menys).



Pel que fa a l'evolució per branques d'activitat, tal com hem esmentat abans, destaca, en volum d'assalariats, l'increment registrat en la branca d'activitats de mediació financera (1.478 persones més, 27,8%), que tanca d'aquesta manera un any d'alts i baixos. Així doncs, aquesta branca va registrar, entre el primer i segon trimestre de l'any, un descens de 1.546 persones, mentre que entre el segon i el tercer trimestre va registrar un fort increment de 3.202 persones. Aquestes fluctuacions podrien venir donades pels moviments que durant l'any 2010 es van donar a les caixes catalanes i els processos de fusió que van protagonitzar.

Una altra branca del sector que ha registrat una evolució positiva destacada és la d'altres activitats de serveis personals¹², que respecte de desembre de 2009, ha augmentat en 159 persones assalariades (10,4%). D'altra banda, decreix el nombre de persones assalariades en activitats administratives i d'oficina (478 persones menys, -60,2%), en les activitats relacionades amb l'ocupació (405 persones menys, -68%), i en les activitats de lloguer (259 persones menys, -41,1%).

¹² Aquesta categoria inclou el rentatge i la neteja en sec de peces tèxtils i de pell; perruqueria i altres tractaments de bellesa; pompes fúnebres i activitats que s'hi relacionen.

Empreses i treballadors/es assalariats del sector serveis per branques d'activitat
 Sabadell. 2n sem. 2009 - 1r i 2n sem. 2010

CCAE	Activitat	2n sem. 09		1r sem. 10		2n sem. 10		Δ% 09-10	
		Emp.	Assal.	Emp.	Assal.	Emp.	Assal.	Emp.	Assal.
45	Venda i reparació de vehicles motor	210	1.538	208	1.557	205	1.541	-2,38	0,20
46	Comerç engròs, exc. vehicles motor	421	3.149	423	3.232	410	3.154	-2,61	0,16
47	Comerç detall, exc. vehicles motor	930	4.101	935	6.160	949	4.027	2,04	-1,80
49	Transport terrestre i per canonades	207	862	199	856	200	884	-3,38	2,55
50	Transport marítim i per vies interiors	0	0	0	0	0	0	0,00	0,00
51	Transport aeri	4	128	5	154	3	120	-25,00	-6,25
52	Emmagatzematge i afins al transport	41	265	38	273	37	260	-9,76	-1,89
53	Activitats postals i de correus	8	143	9	162	12	219	50,00	53,15
55	Serveis d'allotjament	5	132	6	127	6	118	20,00	-10,61
56	Serveis de menjar i begudes	445	2.650	458	2.728	439	2.720	-1,35	2,64
58	Edició	16	88	15	80	14	68	-12,50	-22,73
59	Cinema i vídeo; enregistrament de so	8	76	8	68	8	74	0,00	-2,63
60	Ràdio i televisió	1	18	1	20	1	19	0,00	5,56
61	Telecomunicacions	18	21	13	18	14	18	-22,22	-14,29
62	Serveis de tecnologies de la informació	54	589	51	485	54	479	0,00	-18,68
63	Serveis d'informació	8	11	8	12	5	7	-37,50	-36,36
64	Mediació financera	11	5.321	11	3.751	11	6.799	0,00	27,78
65	Assegurances i fons pensions	12	80	12	75	12	167	0,00	108,75
66	Activitats auxiliars mediació financera	58	141	53	136	54	124	-6,90	-12,06
68	Activitats immobiliàries	199	352	199	369	201	357	1,01	1,42
69	Activitats jurídiques i de comptabilitat	244	1.009	248	1.004	244	904	0,00	-10,41
70	Seus centrals i consultoria empresarial	25	108	25	86	25	172	0,00	59,26
71	Serveis tècnics arquitectura i enginyeria	91	392	80	344	76	334	-16,48	-14,80
72	Recerca i desenvolupament	10	78	9	84	12	98	20,00	25,64
73	Publicitat i estudis de mercat	29	78	26	60	27	62	-6,90	-20,51
74	Activitats professionals i tècniques ncaa	31	52	26	46	27	82	-12,90	57,69
75	Activitats veterinàries	15	61	15	62	15	69	0,00	13,11
77	Activitats de lloguer	73	631	63	651	62	372	-15,07	-41,05
78	Activitats relacionades amb l'ocupació	10	596	7	331	7	191	-30,00	-67,95
79	Agències viatges i operadors turístics	27	115	27	133	27	135	0,00	17,39
80	Activitats de seguretat i investigació	4	178	4	196	4	218	0,00	22,47
81	Serveis a edificis i de jardineria	79	2.210	83	2.155	79	2.245	0,00	1,58
82	Activitats administratives d'oficina	33	794	39	719	36	316	9,09	-60,20
84	Adm. pública, Defensa i SS obligatòria	11	1.552	11	1.555	10	1.566	-9,09	0,90
85	Educació	176	2.561	170	2.361	177	2.507	0,57	-2,11
86	Activitats sanitàries	190	7.556	185	7.419	180	7.614	-5,26	0,77
87	Serveis socials amb allotjament	26	620	24	631	26	634	0,00	2,26
88	Serveis socials sense allotjament	18	595	19	598	18	580	0,00	-2,52
90	Activitats artístiques i d'espectacles	21	117	18	106	19	106	-9,52	-9,40
91	Biblioteques i museus	5	51	3	27	3	37	-40,00	-27,45
92	Jocs d'atzar i apostes	18	64	20	69	20	64	11,11	0,00
93	Activitats esportives i d'entreteniment	55	666	57	694	59	664	7,27	-0,30
94	Activitats associatives	75	675	70	661	75	677	0,00	0,30
95	Reparació ordinadors i efectes personals	39	238	39	225	37	227	-5,13	-4,62
96	Altres activitats de serveis personals	265	1.529	264	1.247	267	1.688	0,75	10,40
97	Llars que ocupen personal domèstic	18	31	21	34	18	21	0,00	-32,26
98	Llars que prod. béns i serveis ús propi	0	0	0	0	0	0	0,00	0,00
99	Organismes extraterritorials	0	0	0	0	0	0	0,00	0,00
	No classificat	0	0	0	0	0	0	0,00	0,00
	Total	4.244	42.222	4.205	41.761	4.185	42.738	-1,39	1,22

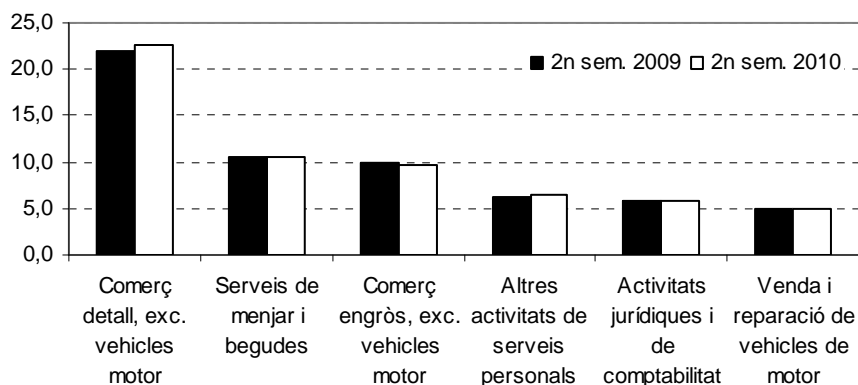
Font: Generalitat de Catalunya. Departament d'Empresa i Ocupació. Observatori del Treball

Quan a l'evolució dels centres de treball de la ciutat per branques d'activitat, el principal increment el trobem al comerç al detall excepte vehicles de motor (19 centres de treball menys, -2%); pel que fa als descensos, destaquen els registrats als serveis tècnics d'arquitectura i enginyeria (15 centres menys, -16,5%), les activitats de lloguer (11 centres menys, -15,1%), i en el comerç a l'engròs excepte vehicles de motor (11 centres menys, -2,6%).

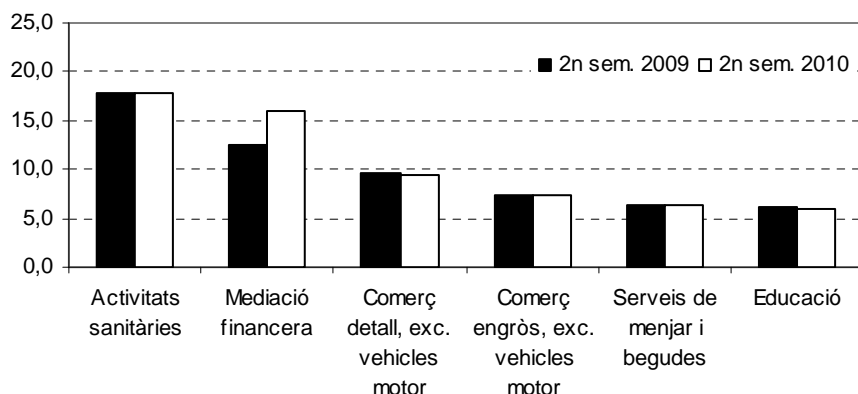
Si analitzem el pes de les activitats que es desenvolupen a la ciutat, trobem resultats diferents si la variable que utilitzem és el volum de treballadors/es assalariats o el de centres de treball. Així doncs, entre les principals branques d'activitat en relació amb les empreses, trobem en primer lloc el comerç al detall excepte vehicles de motor (22,7%), seguit pels serveis de menjar i begudes (10,5%) i el comerç a l'engròs excepte vehicles de motor (9,8%).

Quant a la distribució segons el nombre d'assalariats/des, trobem com la principal activitat a la ciutat les activitats sanitàries (17,8%), seguides per les activitats de mediació financera (15,9%), i les activitats comercials (9,4% en el cas del comerç a l'engròs i el 7,4% en el comerç al detall).

Distribució de les empreses per principals branques d'activitat. 2n sem. 2009-2n sem. 2010

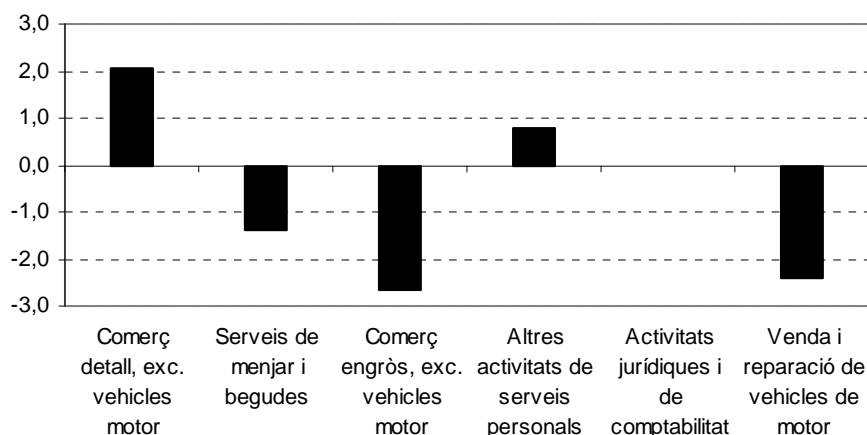


Distribució dels assalariats/des per principals branques d'activitat. 2n sem. 2009-2n sem. 2010

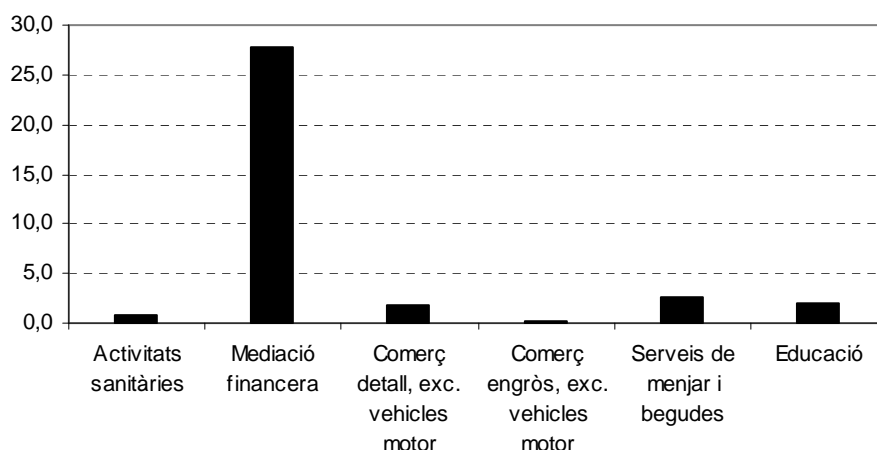


Com ja s'ha comentat anteriorment, les activitats comercials al detall i les altres activitats de serveis personals van registrar un increment interanual pel que fa al nombre d'empreses, així com les altres activitats de serveis personals, amb un increment del 0,8% (2 empreses més). Pel que fa a les persones assalariades, aquest increment s'ha registrat, de manera destacada, a les activitats de mediació financera.

Variació interanual del nombre d'empreses per principals branques d'activitat. 2n sem. 2009-2n sem. 2010



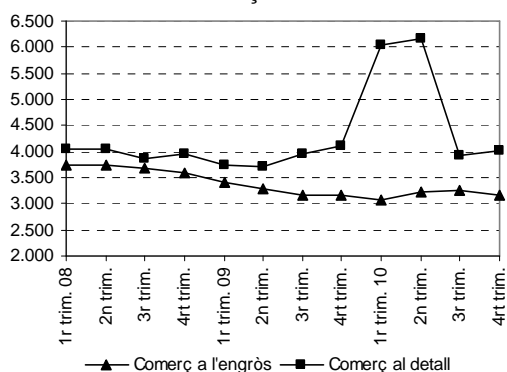
Variació interanual dels assalariats/des per principals branques d'activitat. 2n sem. 2009-2n sem. 2010



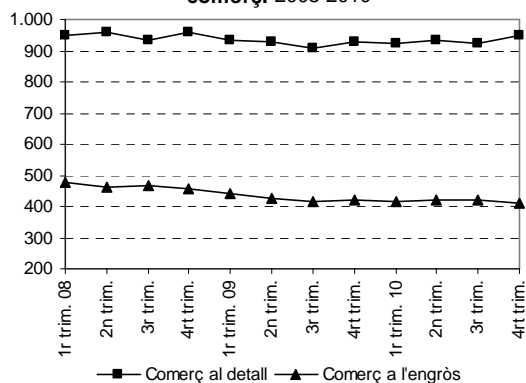
Si s'analitzen amb detall les activitats comercials, s'observa com les activitats de comerç al detall també han registrat canvis destacats pel que fa al nombre d'assalariats/des entre els anys 2009 i 2010. Així doncs, entre el quart trimestre de 2009 i el primer trimestre de 2010, es va registrar un increment molt destacat en el nombre de persones assalariades en aquesta branca (1.950 persones més), i entre el segon i el tercer trimestre de 2010 va baixar de nou, tornant al nivell que registrava a finals de 2009. En tancar l'any es comptabilitzaven 4.027 persones afiliades en aquesta activitat.

Informe de Conjuntura de Sabadell

Evolució del nombre d'assalariats/des en el comerç. 2008-2010

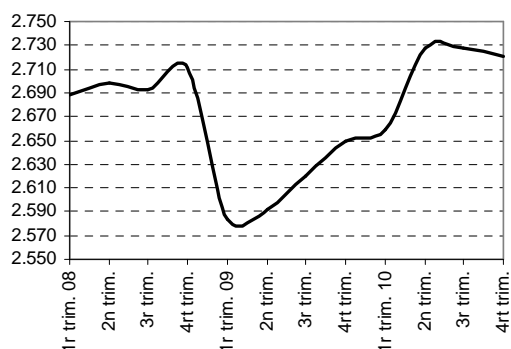


Evolució del nombre d'empreses en el comerç. 2008-2010

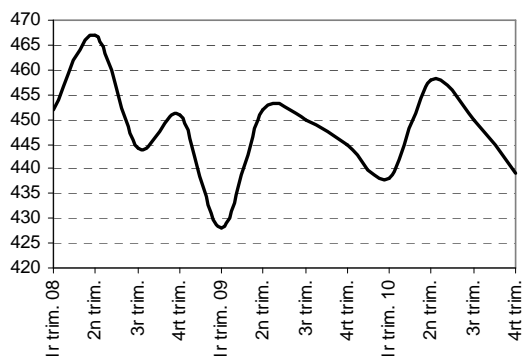


Finalment, pel que fa a la branca de serveis de menjar i begudes, també molt destacada a la ciutat, respecte desembre de 2009 ha registrat un descens en el nombre d'empreses de l'1,4% (6 centres menys), mentre que el nombre de persones assalariades ha registrat un increment del 2,6% (70 persones més).

Evolució del nombre d'assalariats/des dels serveis de menjar i begudes. 2008-2010



Evolució del nombre d'empreses dels serveis de menjar i begudes. 2008-2010



Treballadors/es autònoms

El nombre de treballadors/es autònoms del sector serveis a la ciutat, en el quart trimestre de 2010 era de 9.444, un 0,7% més que un any abans (65 persones afiliades més). També s'ha registrat, respecte del primer semestre de l'any, un lleuger increment, del 0,2% (19 persones afiliades més).

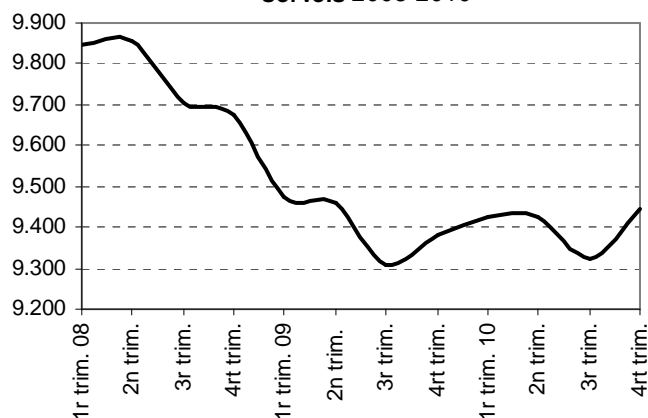
Estructura empresarial segons afiliació a la Seguretat Social

Treballadors/es autònoms del sector serveis. Trimestres. 2008-2010

Trimestre	2008				2009				2010			
	1r trim.	2n trim.	3r trim.	4rt trim.	1r trim.	2n trim.	3r trim.	4rt trim.	1r trim.	2n trim.	3r trim.	4rt trim.
Nombre	9.845	9.854	9.704	9.673	9.472	9.460	9.307	9.379	9.424	9.425	9.324	9.444

Font: Generalitat de Catalunya. Departament d'Empresa i Ocupació. Observatori del Treball

Evolució dels treballadors/es autònoms dels serveis 2008-2010



En termes d'evolució del nombre de treballadors/es autònoms segons les diverses branques d'activitat, l'increment més destacat, en xifres absolutes, el trobem a la branca del comerç al detall excepte vehicles de motor, on s'han comptabilitzat 129 persones afiliades més (6%). S'observen increments destacats, tot i que no tant intensos, en els serveis de tecnologies de la informació (15 persones més, 12,3%) i a les activitats professional i tècniques ncaa (15 més, 8,4%). Per contra, els descensos més significatius s'han produït a les activitats de transport terrestre i per canonades (49 persones afiliades menys, -4,3%) i a les activitats de reparació d'ordinadors i efectes personals (34 menys, -9,9%).

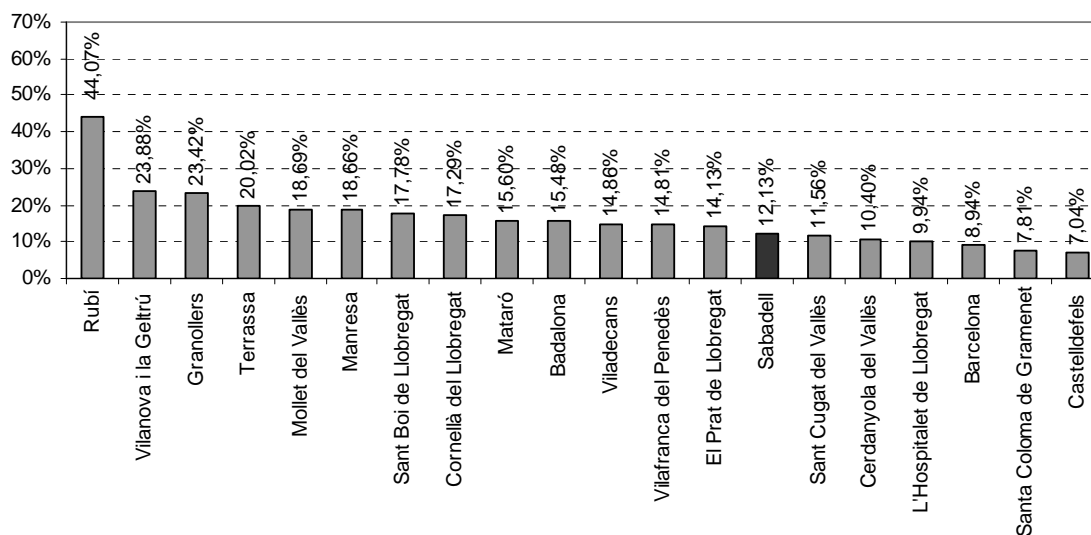
Pel que fa a les branques d'activitat del sector serveis que apleguen un major nombre de treballadors/es d'aquest règim, trobem les activitats de comerç al detall, excepte vehicles de motor (24,1%), les activitats de transport terrestre i per canonades (11,5%), i els serveis de menjar i begudes (10,8%).

Terciarització de l'economia

Rubí és, un semestre més, el municipi major de 50.000 habitants amb un pes més gran de persones assalariades en el sector industrial, amb el 44,1% del total. A continuació trobem Vilanova i la Geltrú, que compta amb un 23,9%, i Granollers, amb el 23,4%. D'altra banda, els municipis amb un menor pes relatiu dels llocs de treball assalariat a la indústria són Castelldefels, Santa Coloma de Gramenet, Barcelona i l'Hospitalet de Llobregat, amb percentatges inferiors al 10%.

Així doncs, en termes generals s'observa, respecte de l'any 2009, una pèrdua de pes del sector industrial en els municipis analitzats en relació a la resta de sectors. Aquest fet ve donat, en bona part, a l'evolució negativa de la indústria en l'últim any.

% assalariats/des a la indústria en els municipis majors de 50.000 habitants de la província de Barcelona. Desembre 2010



Indicadors de dinamisme empresarial

Les activitats d'alt valor afegit són considerades estratègiques per al desenvolupament econòmic d'un territori, i han esdevingut un indicador clau, especialment en el context econòmic actual, per conèixer les seves potencialitats.

En aquest apartat es fa una anàlisi de les activitats d'alt valor afegit a la ciutat, mitjançant les xifres de treballadors/es assalariats i de centres de treball, utilitzant com a principals variables el nivell tecnològic i la intensitat en coneixement de les diverses branques d'activitat incloses a la indústria i els serveis.

Evolució dels sectors segons nivell tecnològic

Per a l'elaboració d'aquesta anàlisi es farà servir la classificació utilitzada pel Departament d'Empresa i Ocupació de la Generalitat de Catalunya per a l'elaboració de la nota informativa sobre ocupació en activitats d'alt valor afegit.

Sectors segons nivell tecnològic i intensitat en coneixement

Codi

CCAE 2009 Descripció

Activitats industrials de tecnologia alta

- 21 Fabricació de productes farmacèutics
- 261 Fab de components electrònics i circuits impresos acoblats
- 262 Fabricació d'ordinadors i equips perifèrics
- 263 Fabricació d'equips de telecomunicacions
- 264 Fabricació de productes electrònics de consum
- 265 Fab instrum i aparells de mesura, verificació, navegació i de rellotges
- 266 Fabricació d'equips de radiació, electromèdics i electroterapèutics
- 267 Fabricació d'instruments d'òptica i d'equips fotogràfics
- 303 Construcció aeronàutica i espacial

Activitats industrials de tecnologia mitjana-alta

- 20 Indústries químiques
- 27 Fabricació de materials i equips elèctrics
- 28 Fabricació de maquinària i equips ncaa
- 29 Fabricació de vehicles de motor, remolcs i semiremolcs
- 268 Fabricació de suports magnètics i òptics
- 302 Fabricació de locomotores i material ferroviari
- 304 Fabricació de vehicles de combat
- 309 Fabricació d'altres materials de transport ncaa
- 33 Reparació i instal·lació de maquinària i equips

Activitats industrials de tecnologia mitjana-baixa

- 19 Coqueries i refinació de petroli
 - 22 Fabricació de productes de cautxú i matèries plàstiques
 - 23 Fabricació d'altres productes minerals no metàl·lics
 - 24 Metal·lúrgia; fabricació de prod bàsics de ferro, acer i ferroaliatges
 - 25 Fabricació de productes metàl·lics, excepte maquinària i equips
 - 301 Construcció naval
-

Codi	Descripció
Activitats industrials de tecnologia baixa	
10	Indústries de productes alimentaris
11	Fabricació de begudes
12	Indústries del tabac
13	Indústries tèxtils
14	Confecció de peces de vestir
15	Indústria del cuir i del calçat
16	Indústria de la fusta i del suro, excepte mobles; cistelleria i esparteria
17	Indústria del paper
18	Arts gràfiques i reproducció de suports enregistrats
31	Fabricació de mobles
32	Indústries manufactureres diverses
38	Activ de recollida, tractament i eliminació de residus; i de valorització
Serveis basats en el coneixement	
53	Activitats postal i de correus
58	Edició
61	Telecomunicacions
62	Serveis de tecnologies de la informació
63	Serveis d'informació
64	Mediació financera, excepte assegurances i fons de pensions
65	Assegurances, reassegurances i fons de pensions, excepte la Seguretat Social obligatòria
66	Activitats auxiliars de la mediació financera i d'assegurances
69	Activitats jurídiques i de comptabilitat
70	Activ. de les seus centrals; activ. de consultoria de gestió empresarial
71	Serveis tècnics d'arquitectura i enginyeria; assajos i anàlisis tècnics
72	Recerca i desenvolupament
73	Publicitat i estudis de mercat
74	Altres activitats professionals, científiques i tècniques
75	Activitats veterinàries
77	Activitats de lloguer
78	Activitats relacionades amb l'ocupació
80	Activitats de seguretat i investigació
81	Serveis a edificis i activitats de jardineria
82	Activ administratives d'oficina i altres activ auxiliars a les empreses
85	Educació
86	Activitats sanitàries
87	Activitats de serveis socials amb allotjament
88	Activitats de serveis socials sense allotjament
Serveis considerats de tecnologia alta o tecnologia punta	
53	Activitats postal i de correus
61	Telecomunicacions
62	Serveis de tecnologies de la informació
63	Serveis d'informació
72	Recerca i desenvolupament

Font: Generalitat de Catalunya. Departament d'Empresa i Ocupació. Observatori del Treball

Al tancar el segon semestre de 2010, el 48,8% de les persones assalariades de la ciutat treballaven en sectors estratègics.¹³ Aquest percentatge és superior al que s'observa per al conjunt del Vallès Occidental com per a la província de Barcelona. Respecte de l'any 2009, aquest percentatge s'ha incrementat en 0,8 punts percentuals. El nombre d'assalariats/es en aquests sectors ha augmentat en un 1,2%, i el seu pes respecte del conjunt s'ha incrementat en 0,8 punts percentuals.

¹³ Per a aquest càlcul s'inclouen les activitats industrials de tecnologia alta i mitjana-alta i els serveis basats en coneixement (que inclouen també els serveis considerats de tecnologia alta o tecnologia punta).

Pes dels assalariats/des i de les empreses en sectors estratègics respecte el total

Sabadell, comarca i província. 2n semestre 2010

	Afiliats	%	Empreses	%
Sabadell	25.485	48,77	1.316	23,64
Vallès Occidental	117.146	41,59	6.056	23,24
Província	795.518	42,27	43.794	24,32

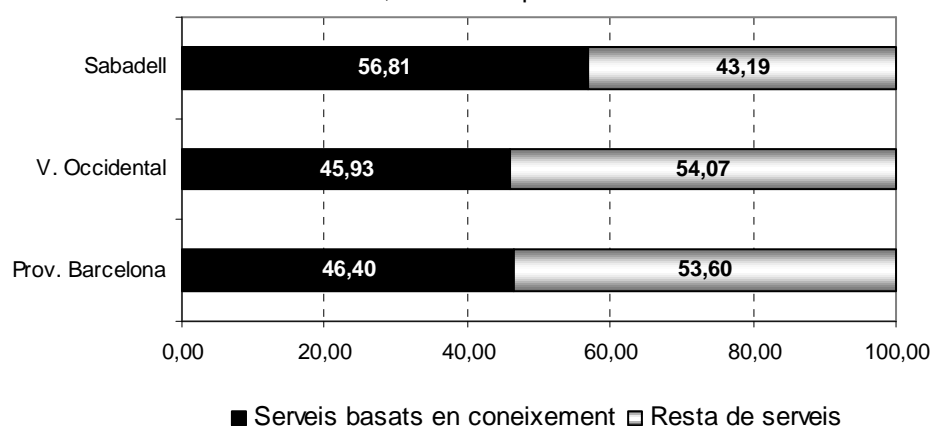
Font: Elaboració pròpia a partir de les dades de l'INSS

Pel que fa a les empreses, en el cas de Sabadell el 23,6% desenvolupen les seves activitats en sectors estratègics, percentatge lleugerament superior al registrat per a la comarca, però una mica per sota del de la província. Quant a l'evolució interanual, cal dir que el nombre d'empreses que trobem en aquests sectors ha baixat en un 4,4%, i el seu pes respecte del total de la província és 0,1 punts percentuals més baix que ara fa un any.

Aquest pes de les activitats de sectors estratègics a la ciutat ve donat pel volum de treballadors/es assalariats que a la ciutat es dediquen al sector dels serveis, i més concretament, als serveis basats en coneixement, que ocupen el 56,8% dels assalariats/des del sector serveis i el 46,5% del total dels assalariats/des. Cal tenir en compte que les activitats sanitàries i les de mediació financera, en aquest sentit, són les principals, quant a llocs de treball assalariats, en l'àmbit dels serveis a la nostra ciutat.

Pes de les activitats de serveis basades en coneixement respecte el conjunt dels serveis (% assalariats/des).

Sabadell, comarca i província. 4t trim. 2010



Finalment, pel que fa a les activitats industrials, són les de baix contingut tecnològic les que presenten un percentatge més destacat (5,4% dels assalariats/des i un 6,7% de les empreses). En relació amb la comarca i la província, la ciutat presenta un pes menor pel que fa a activitats industrials de tecnologia alta i mitjana alta.

Nombre d'afiliats/des per sectors segons el seu contingut tecnològic
Sabadell, comarca i província. 2n semestre 2010

	Sector industrial - Nivell tecnològic								Sector serveis			
	Baix		Mig-baix		Mig-alt		Alt		Basats en coneix.		Tecn. Punta	
	Nombre	%	Nombre	%	Nombre	%	Nombre	%	Nombre	%	Nombre	%
Sabadell	2.801	5,36	1.692	3,24	1.016	1,94	190	0,36	24.279	46,46	821	1,57
Vallès Occidental	22.155	7,87	19.368	6,88	22.603	8,03	7.322	2,60	87.221	30,97	5.902	2,10
Província	105.206	5,59	72.097	3,83	100.461	5,34	25.549	1,358	669.508	35,57	61.360	3,26

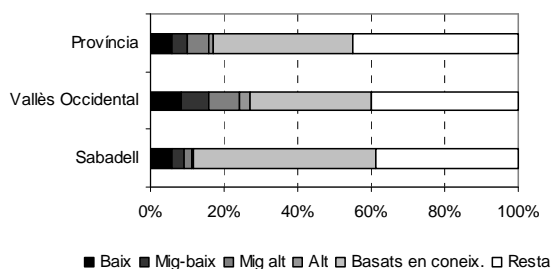
Font: Elaboració pròpia a partir de les dades de l'INSS

Nombre d'empreses per sectors segons el seu contingut tecnològic
Sabadell, comarca i província. 2n semestre 2010

	Sector industrial - Nivell tecnològic								Sector serveis			
	Baix		Mig-baix		Mig-alt		Alt		Basats en coneix.		Tecn. Punta	
	Nombre	%	Nombre	%	Nombre	%	Nombre	%	Nombre	%	Nombre	%
Sabadell	372	6,68	202	3,63	114	2,05	11	0,198	1.191	21,40	97	1,74
Vallès Occidental	1.742	6,68	1.633	6,27	1.023	3,92	116	0,445	4.917	18,87	401	1,54
Província	9.050	5,03	6.182	3,43	3.998	2,22	548	0,30	39.248	21,79	3.326	1,85

Font: Elaboració pròpia a partir de les dades de l'INSS

Distribució dels assalariats/des de la indústria i els serveis segons nivell tecnològic. 2n semestre 2010



Distribució de les empreses de la indústria i els serveis segons nivell tecnològic. 2n semestre 2010

