



1

# Indicadors socioeconòmics

Indicadors socioeconòmics de Sabadell  
Indicadors socioeconòmics de Sabadell comparats  
Diagrama d'Informació Local de Sabadell

Ajuntament de Sabadell. Observatori de l'Economia Local

---



# 1. Indicadors socioeconòmics de Sabadell

## Indicadors socioeconòmics

Segon semestre 2009

Indicador	Des 08	Juny 09	Des 09	Δ % Sem.		Δ % Anual		Altre període
				Valor	Signe	Valor	Signe	
<b>Població</b>	207.040	207.645	208.015	0,18	↑	0,47	↑	Gen09-Julio109-Gen10
<b>Taxa d'atur<sup>1</sup> registrat</b>								
Sabadell	13,04	15,40	16,80	1,40	↓	3,76	↓	
Vallès Occidental	12,14	14,09	15,76	1,67	↓	3,62	↓	
Barcelona	10,90	12,81	14,49	1,68	↓	14,49	↓	
Catalunya	10,79	12,38	14,24	1,86	↓	14,24	↓	
Espanya	13,51	15,19	16,72	1,53	↓	3,20	↓	
EU 27	7,4	8,9	9,6	0,70	↓	2,20	↓	
<b>Atur registrat per sexe i edat</b>								
Taxa d'atur homes	11,84	14,44	16,32	1,88	↓	4,48	↓	
Taxa d'atur dones	14,54	16,58	17,39	0,81	↓	2,85	↓	
Taxa d'atur joves	13,08	16,35	16,40	0,05	↓	3,32	↓	
Atur femení registrat sobre el total %	49,62	48,56	46,71	-1,85	↑	-2,91	↑	
Atur juvenil registrat sobre el total %	10,7	10,79	9,92	-0,87	↑	-0,78	↑	
Atur majors +45 anys registrats/total %	38,22	38,06	38,61	0,55	↓	0,39	↓	
<b>Contractació</b>								
Contractació registrada	21.419	16.729	20.763	24,11	↑	-3,06	↓	2n sem. 2008 1r sem. 2009-2n sem. 2009
Taxa de temporalitat contractual % <sup>2</sup>	82,35	83,53	86,74	3,84	↓	5,33	↓	
Contractació femenina sobre el total %	52,01	50,60	54,51	7,73	↑	4,81	↑	
Contractació juvenil sobre el total %	30,84	24,70	29,29	18,58	↑	-5,02	↓	
Contractació majors 45 anys s/total %	14,90	16,25	14,71	-9,46	↓	-1,29	↓	
Contractació ETT s/total %	13,95	13,14	17,58	33,83		26,09		
Contractació estrangers s/total %	21,87	21,41	17,74	-17,13		-18,88		
<b>Estructura empresarial</b>								
Taxa d'activitat	66,47	66,64	73,04	6,40	↑	6,57	↑	1991-1996-2001
Taxa d'ocupació	54,03	51,85	65,37	13,52	↑	11,34	↑	1991-1996-2001
Taxa d'autocontenció	74,06	67,05	66,19	-0,86		-7,87		1991-1996-2001
Taxa d'autosuficiència	67,47	61,47	56,46	-5,01		-11,01		1991-1996-2001
Centres de cotització (INSS)	6.296	5.959	5.788	-2,87	↓	-8,07	↓	
Agricultura	2	3	4	33,33	↑	100,00	↑	
Indústria	876	806	767	-4,84	↓	-12,44	↓	
Construcció	980	859	773	-10,01	↓	-21,12	↓	
Serveis	4.438	4.291	4.244	-1,10	↓	-4,37	↓	
Treballadors assalariats (INSS)	53.496	53.811	52.500	-2,44	↓	-1,86	↓	
Agricultura	3	6	11	83,33	↑	266,67	↑	
Indústria	7.854	7.135	6.655	-6,73	↓	-15,27	↓	
Construcció	4.779	4.304	3.612	-16,08	↓	-24,42	↓	
Serveis	40.860	42.366	42.222	-0,34	↓	3,33	↑	
Dimensió empresarial (assal./empresa)	8,50	9,03	9,07	0,04	↑	0,57	↑	
Treballadors autònoms	14.014	13.492	13.101	-2,90	↓	-6,51	↓	
<b>Consums</b>								
Electricitat (Mwh)	693.549	n.d.	767.114	n.d.		10,61		Acumulat anual
Gas (Milions de Tèrmies)	209,63	496,1	187,8	-62,14		-10,41		Acumulat semestral
Aigua (m <sup>3</sup> )	6.785.181	6.650.537	6.740.032	1,35		-0,67		Acumulat semestral
Residus sòlids urbans (tones)	35.074	34.780	34.268	-1,47	↑	-2,30	↑	Acumulat semestral
Kg RSU/habitant/dia	1,38	1,39	1,38	-0,01	↓	0,00		
<b>Habitatge</b>								
Habitatges iniciats <sup>3</sup>	2.123	641	286	-55,38		-86,53		Acumulat gener-desembre
Habitatges acabats <sup>3</sup>	1.932	1.512	965	-36,18		-50,05		Acumulat gener-desembre
Nombre de contractes de lloguer <sup>4</sup>	1.794	2.378	2.764	16,23	↑	54,07	↑	Acumulat gener-desembre
Lloguer mitjà contractual (en €) <sup>5</sup>	1.010,91	1.035,59	886,82	-14,37	↑	-12,28	↑	4t trim. de 2007, 2008 i 2009

Font: Diputació de Barcelona. Xarxa d'Observatoris del Mercat de Treball de la Província de Barcelona. Elaboració pròpia.

El signe ↑ indica una variació favorable i el ↓ desfavorable. Els indicadors que no tenen signe són de difícil valoració.

1. Taxes d'atur de calculades amb l'estimació anual de població activa elaborada per la Xarxa d'Observatoris de Desenvolupament Econòmic Local impulsada per la Diputació de Barcelona. Amb excepció de la taxa d'atur europea.

2. Percentatge de contractes temporals sobre el total.

3. Habitatges iniciats i acabats durant els anys 2007, 2008 i 2009.

4. Nombre de contractes de lloguer pels anys 2007, 2008 i 2009

5. Lloguer mitjà contractual del 4t trimestre dels anys 2007, 2008 i 2009

## 2. Indicadors socioeconòmics de Sabadell comparats

En aquest apartat es presenten una sèrie d'indicadors de Sabadell comparats amb quatre municipis més que participen en la xarxa d'Observatoris que integren el projecte *El Perfil de la Ciutat. Indicadors Bàsics de Qualitat de Vida*.<sup>2</sup>

Aquest és un model senzill que pren en mesura set indicadors disponibles per a cadascun dels cinc municipis. Els seus valors han estat transformats en base 100 per tal de poder comparar-los entre ells i representar-los en la mateixa gràfica. El valor òptim per a cada indicador s'ha obtingut calculant la mitjana dels cinc municipis a excepció de la taxa d'atur registrat en el què l'òptim és el 5% (llindar del que es considera com a atur zero).

El llindar òptim per als indicadors queda representat per la línia circular (base 100), mentre que la línia vermella presenta els valors de cadascun dels indicadors. Com més proper estigui el valor a l'òptim o el superi (tant per damunt com per dessota, en funció de cada indicador), millor estarà respecte de la mitjana dels cinc municipis.

### Diagrama d'informació local comparada Sabadell, Granollers, Manresa, Mataró i Terrassa

Indicadors	Sabadell	Granollers	Manresa	Mataró	Terrassa	Base
Taxa d'atur	16,8	15,9	16,1	19,0	17,5	5,0
% Contractes indefinits / Total contractes	10,2	8,2	8,6	8,4	13,9	9,9
Preu m <sup>2</sup> de nova construcció (2008) / Renda per càpita (2002)	0,32	0,31	0,21	0,35	0,29	0,30
% Variació preu de nova construcció (2003-2008)	48,6	62,2	27,5	31,5	45,9	43,1
% Població extracomunitària / Població total (2009)	11,1	17,4	14,4	15,3	13,2	14,3
% Variació nombre d'ocupats (assalariats+autònoms) 04-09	-3,6	-7,0	-12,2	-7,4	-20,7	-10,2
% Assalariats en sectors estratègics	48,0	37,7	39,9	39,9	36,7	40,4

#### Indicadors en base 100

Taxa d'atur	336,00	318,20	321,40	379,80	350,00	100
% Contractes indefinits / Total contractes	103,26	83,39	86,90	85,41	141,04	100
Preu m <sup>2</sup> de nova construcció / Renda per càpita	109,55	103,57	69,70	118,30	98,88	100
% Variació preu de nova construcció (2003-2008)	112,64	144,18	63,72	73,04	106,42	100
% Població extracomunitària / Població total (2009)	77,70	121,87	100,92	107,09	92,42	100
% Variació nombre d'ocupats (assalariats+autònoms) 04-09	35,09	68,57	120,00	73,02	203,32	100
% Assalariats en sectors estratègics. Des. 2009	118,63	93,16	98,71	98,64	90,87	100

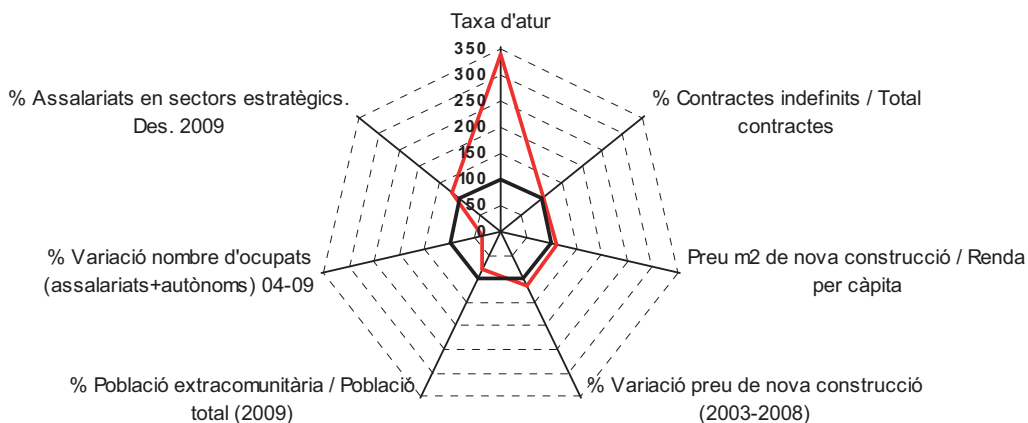
Font: Elaboració pròpia.

Nota: La taxa d'atur s'ha calculat prenent com a referència el 5% que és el llindar que es considera com a plena ocupació.

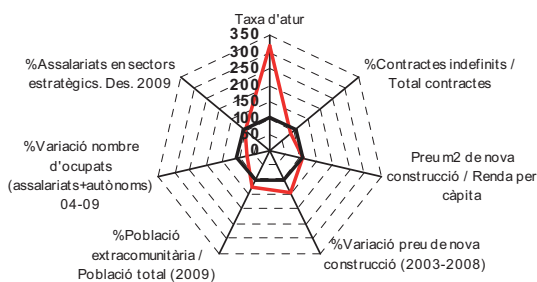
En el segon semestre de 2009 a la ciutat s'observa un descens dels ocupats més moderat que el que mostra la mitjana dels cinc municipis. També destaca l'increment de l'atur registrat, tret també definitori dels municipis analitzats. Tant pel que fa a la contractació indefinida com a la proporció d'assalariats en sectors estratègics, la ciutat s'ha situat per sobre de la mitjana. Quant a la proporció de la població extracomunitària respecte de la població total, la ciutat se situa per sota de la mitjana de les ciutats analitzades.

<sup>2</sup> Projecte en què, a més de Sabadell, participen els municipis següents: Barberà del Vallès, Granollers, l'Hospitalet de Llobregat, Manresa, Mataró, Rubí, Santa Coloma de Gramenet, Terrassa, Vic i Vilanova i la Geltrú. Per a més informació visiteu el web <http://www.perfilciutat.net>.

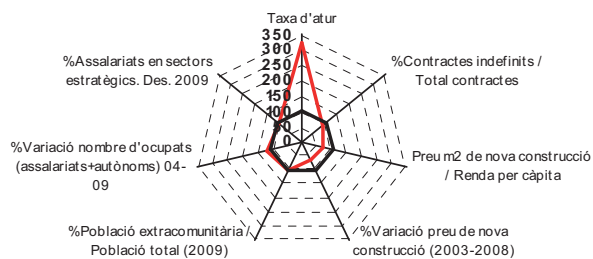
### Sabadell



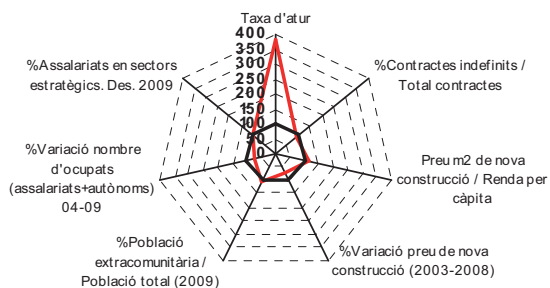
### Granollers



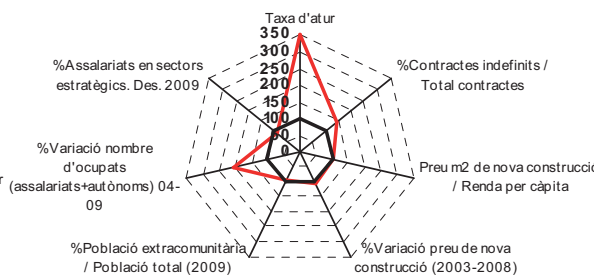
### Manresa



### Mataró



### Terrassa

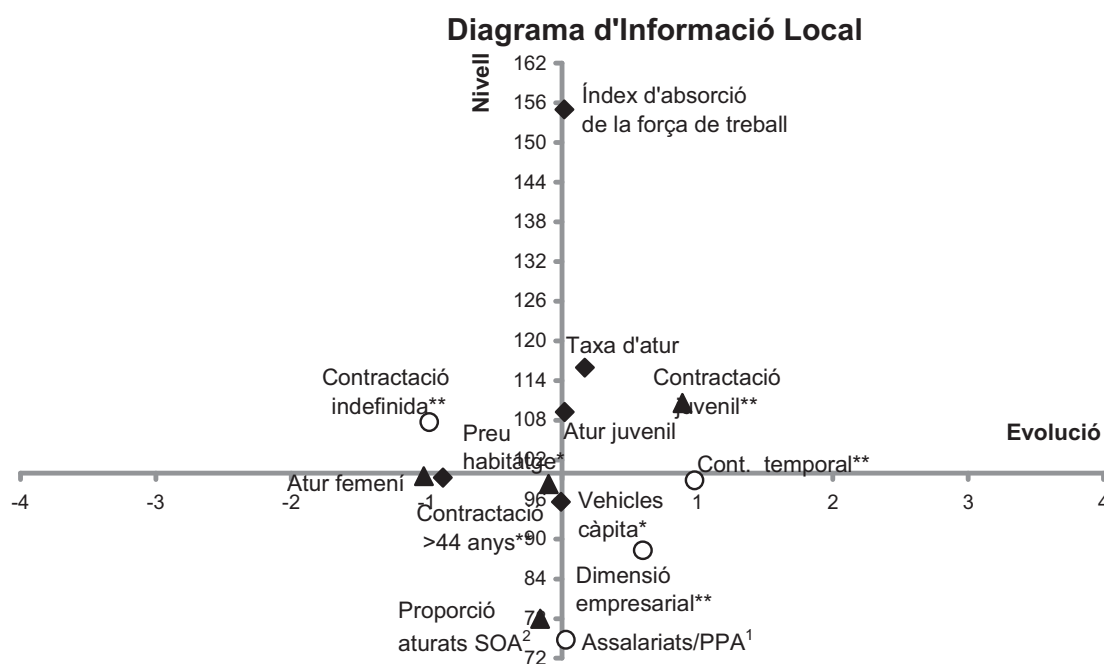


### 3. Diagrama d'Informació Local de Sabadell

El Diagrama d'Informació Local és una eina estadística<sup>3</sup> que compara l'estat i l'evolució d'indicadors socioeconòmics de Sabadell respecte dels mateixos indicadors de la província de Barcelona.

A l'eix vertical es presenta l'estat de l'indicador a Sabadell respecte de l'estat del mateix indicador a la província. La posició de l'indicador, per tant, se situarà per damunt o per sota 100 segons es trobi per sobre o per sota del nivell provincial. A l'eix horitzontal es presenta l'evolució de l'indicador a Sabadell respecte de l'evolució del mateix indicador a la província. L'indicador se situarà per damunt o per sota 0 segons que la seva evolució hagi estat positiva o negativa. Per tal d'ajudar la interpretació de cadascun dels indicadors, s'utilitzen símbols de valoració.

El període analitzat varia en funció de cada grup d'indicadors: desembre del 2008 – desembre del 2009 pel que fa als indicadors d'atur, 2n semestre del 2008 – 2n semestre del 2009 en els indicadors de contractació, desembre del 2008 – desembre del 2009 per la dimensió empresarial, total 2007 – total 2008 en vehicles per càpita, i total 2008 – total 2009 en el preu de l'habitatge.



NIVELL: desembre de 2009

EVOLUCIÓ: desembre de 2008-desembre de 2009

1. Població activa local estimada

2. Sense Ocupació Anterior

\*Dades anuals

\*\*Dades trimestrals

<sup>3</sup> Model dissenyat per l'Àrea d'Estudis i Planificació de l'Institut Municipal de Promoció Econòmica de Mataró.

Al quadre següent es presenta el resum del nivell i l'evolució dels indicadors:

		EVOLUCIÓ	
		Favorable	Desfavorable
NIVELL	Favorable	Contractació juvenil Atur femení Aturats SOA <sup>1</sup> Preu habitatge	Contractació indefinida Contractació temporal
	Desfavorable	Dimensió empresarial Assalariats/PPA	Índex d'absorció de la força de treball <sup>2</sup> Taxa d'atur Atur juvenil Vehicles per càpita Contractació >44

1. Aturats SOA: Aturats sense ocupació anterior.

2. Relació entre els aturats registrats i els treballadors assalariats (nombre d'aturats per assalariat).

Pel que fa als indicadors de mercat de treball, en aquest primer semestre s'observa com els indicadors d'**atur** han registrat resultats diversos. La **taxa d'atur** i l'**atur juvenil** han mostrat nivells més alts respecte de la província de Barcelona, i han registrat una evolució desfavorable. L'**atur femení** i de **persones sense ocupació anterior** han mostrat un nivell i una evolució favorables. Pel que fa a la **contractació**, la **indefinida** presenta un nivell favorable respecte a la província però una evolució desfavorable; la contractació de persones **majors de 44 anys** mostra un nivell i una evolució desfavorable, mentre que la contractació **juvenil** presenta una evolució i un nivell favorable. Pel que fa a l'**índex d'absorció de la força de treball**, igual que el semestre anterior, ha mantingut un nivell i una evolució desfavorables.

Pel que fa als indicadors referents a l'estructura empresarial, la **dimensió empresarial** i la **relació entre el nombre d'assalariats i la població potencialment activa**, ambdós mantenen nivells desfavorables respecte al conjunt de la província però han mostrat una evolució favorable.

Pel que fa a l'indicador de consum privat, matriculació de **vehicles per càpita**, Sabadell es troba per sota del nivell provincial, i ha registrat una evolució desfavorable.

Finalment, pel que fa a l'indicador anual del **preu de l'habitatge**, la ciutat continua tenint un nivell més baix que la província de Barcelona i, a més, ha crescut a un ritme més baix respecte de la província.