

# Flaixos Infomensual

Gener 2008

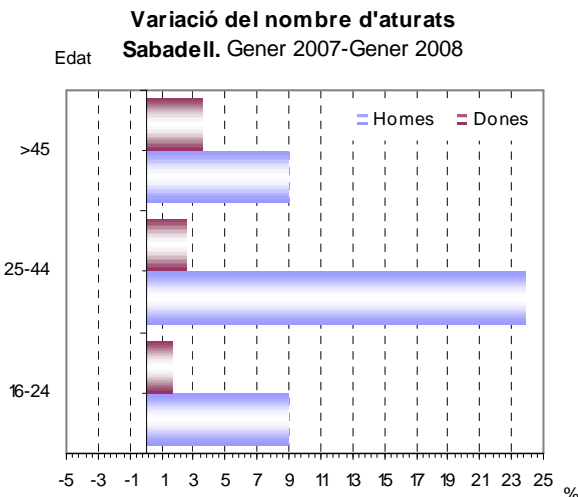
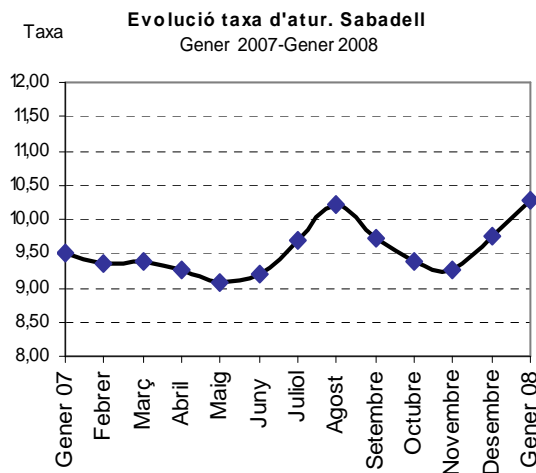
## Atur registrat

Sabadell. Variació gener 2007-gener 2008

	Gener 07	Gener 08	Δ% 07-08
<b>Nombre d'aturats</b>	<b>8.630</b>	<b>9.319</b>	<b>7,98</b>
<b>Taxa d'atur</b>	<b>9,51</b>	<b>10,27</b>	<b>0,76</b>
Dones, nombre d'aturades	5.172	5.329	3,04
Dones, taxa d'atur	13,15	13,55	0,40
Homes, nombre d'aturats	3.458	3.990	15,38
Homes, taxa d'atur	6,72	7,76	1,04
<b>Taxa d'atur &lt; 25 anys</b>	<b>5,90</b>	<b>6,26</b>	<b>0,35</b>
Dones, taxa d'atur < 25 anys	5,40	5,49	0,09
Homes, taxa d'atur < 25 anys	6,33	6,90	0,57
<b>Taxa d'atur &gt; 45 anys</b>	<b>15,83</b>	<b>16,70</b>	<b>0,87</b>
Dones, taxa d'atur > 45 anys	26,43	27,38	0,95
Homes, taxa d'atur > 45 anys	9,29	10,12	0,83

Font: Elaboració pròpia.

\* El color vermell indica evolució negativa, i el verd, positiva.



♣ **Durant el mes de gener de 2008 es registra un augment en el nombre d'aturats registrats**, amb 689 persones aturades més respecte al mateix període de l'any anterior (increment del 8%). Es tracta del segon mes consecutiu en què es registra un augment del nombre de persones aturades. Aquest augment també es reflecteix al global de Catalunya, on es registra un increment del 8,3%.

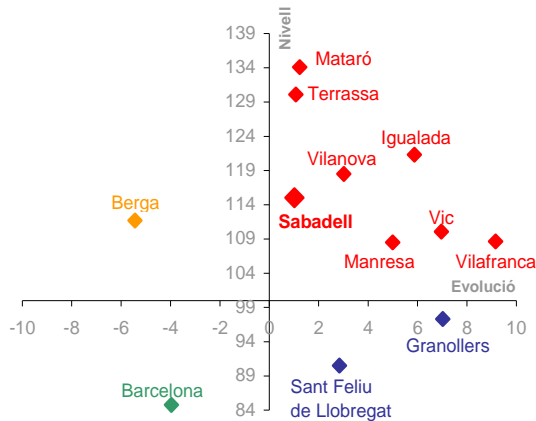
♣ **La taxa d'atur a Sabadell se situa en el 10,3%**, taxa superior a la registrada en el mateix mes de l'any 2007.

♣ Per sexes, el nombre de dones aturades s'incrementa lleugerament (3%) respecte del mateix període de l'any anterior, mentre que el nombre d'homes aturats augmenta notablement (15,4%). Tanmateix, la diferència entre la taxa d'atur femenina i masculina continua al voltant dels 5,8 punts percentuals.

♣ L'anàlisi de l'atur registrat segons sexe i edat mostra diferències significatives. Així, en el col·lectiu de persones menors de 25 anys, el nombre d'homes aturats augmenta el 9% respecte del mes de gener de 2007, mentre que el nombre de dones aturades ho fa en només un 1,7%. Molt més significativa és la diferència entre l'increment interanual del nombre d'homes aturats (23,8%) i dones aturades (2,6%) en el col·lectiu de persones de 25 a 44 anys. Per últim, en el col·lectiu de les persones majors de 45 anys hi ha un increment interanual generalitzat (homes 8,9%, dones 3% d'increment).

♣ Per sectors, cal destacar **l'increment del nombre d'aturats en el sector de la construcció (22,9%) i dels serveis (13,2%)**, mentre que el nombre d'aturats a la **indústria decreix (-1,9%)** respecte del gener de l'any 2007.

**Diagrama d'Informació Provincial**  
Atur gener 2008



El nivell indica si el municipi es situa per sobre o per sota de la mitjana de la província de Barcelona (amb el límit situat en el 100), mentre que l'evolució indica si l'indicador ha crescut més o menys respecte a la província de Barcelona (si creix més es situarà a la dreta del gràfic i si creix menys, a l'esquerra).

Els colors, de més favorable a menys favorable, són:  
 Verd -Evolució i Nivell favorables  
 Blau -Evolució desfavorable / Nivell favorable  
 Taronja -Evolució favorable / Nivell desfavorable  
 Vermell -Evolució i Nivell desfavorables

- ♣ En aquest gràfic es representa la taxa d'atur registrat i la seva evolució durant el darrer any dels municipis capitals de comarca en relació amb la província de Barcelona. Al mes de gener de 2008, nou municipis (Berga, **Sabadell**, Terrassa, Mataró, Vilanova i la Geltrú, Manresa, Igualada, Vic i Vilafranca del Penedès) registren una taxa d'atur superior a la mitjana provincial, i només el municipi de Berga té una evolució interanual d'aquest indicador favorable respecte a l'evolució per al conjunt de la província. D'altra banda, tres municipis registren una taxa d'atur per sota de la mitjana provincial. D'aquests, dos municipis (Sant Feliu de Llobregat i Granollers) presenten una evolució interanual de la taxa d'atur pitjor que la mitjana provincial, mentre que el municipi de Barcelona registra una variació de la taxa d'atur favorable respecte a la mitjana de la província de Barcelona.

Així, **la taxa d'atur a Sabadell es manté per sobre la mitjana provincial** (1,3 punts percentuals) i, a més, la seva **evolució interanual ha estat superior a la provincial**.

## Contractació

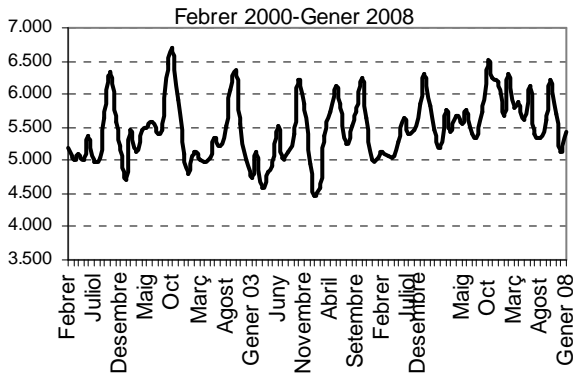
### Sabadell. Variació gener 2007 - 2008

	Gener 07	Gener 08	Δ% 07-08*
<b>Nombre de contractes</b>	<b>6.462</b>	<b>5.422</b>	<b>-16,09</b>
Contractació femenina (%)	51,67	51,22	-0,45
Contractació juvenil (%)	32,19	28,81	-3,38
Contractació > 45 anys (%)	12,88	14,33	1,45
Contractes temporals (%)	78,54	82,22	3,68
Contractes indefinits (%)	21,46	17,78	-3,68

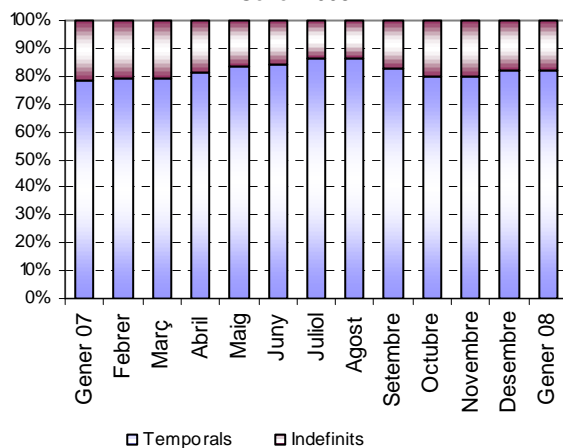
Font: Elaboració pròpia.

\* El color vermell indica evolució negativa, i el verd, positiva.

#### Evolució contractació a Sabadell. Mitjanes mòbils

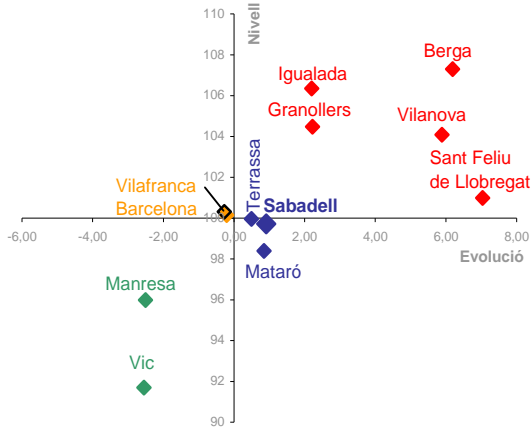


#### Evolució dels contractes temporals i indefinits a Sabadell. Gener 2007- Gener 2008



- ♣ **Significatiu descens en el nombre de contractes signats en el primer mes de l'any 2008** (-16,1%; 1.040 contractes menys respecte del mes de gener de 2007).
- ♣ Per sexes, el nombre de contractes signats decreix en proporcions semblants tant en els homes (-15,3%) com en les dones (-16,8%). Així, el pes de la contractació femenina (51,2%) es manté estable respecte del mes de gener de 2007.
- ♣ Per edats, el pes de la contractació juvenil registra un descens de 3,4 punts percentuals respecte del mateix mes de l'any anterior, mentre que el pes dels contractes dels majors de 45 anys augmenta 1,5 punts percentuals respecte del gener de 2007.
- ♣ El descens del nombre de contractes signats és generalitzat per a tots els grups d'edat, tot i ser més intens en el col·lectiu dels menors de 25 anys (-25%).
- ♣ Durant el mes de gener d'enguany la taxa de temporalitat contractual se situa en el 82,2%, 3,7 punts percentuals més respecte del mes de gener de 2007. D'altra banda, al contractació indefinida se situa en el 17,8%.
- ♣ A la gràfica en la qual es presenta l'evolució dels contractes temporals i indefinits s'observa com el pes de la contractació indefinida es manté al voltant del 20%, tot i que hi ha un lleu descens respecte dels mesos anteriors.

**Diagrama d'Informació Provincial**  
Contractació temporal gener 2008



El nivell indica si el municipi es situa per sobre o per sota de la mitjana de la província de Barcelona (amb el límit situat en el 100), mentre que l'evolució indica si l'indicador ha crescut més o menys respecte a la província de Barcelona (si creix més es situarà a la dreta del gràfic i si creix menys, a l'esquerra).

Els colors, de més favorable a menys favorable, són:  
 Verd -Evolució i Nivell favorables  
 Blau -Evolució desfavorable / Nivell favorable  
 Taronja -Evolució favorable / Nivell desfavorable  
 Vermell -Evolució i Nivell desfavorables

- ♣ En aquest gràfic es representa la taxa de temporalitat contractual i la seva evolució durant el darrer any dels municipis capitals de comarca en relació amb la província de Barcelona. El mes de gener de 2008 hi ha set municipis amb una taxa de temporalitat contractual superior a la mitjana provincial. D'aquests, 5 municipis (Igualada, Granollers, Vilanova i la Geltrú, Berga i Sant Feliu de Llobregat) registren una evolució de la taxa de temporalitat contractual superior a la mitjana provincial en el darrer any, mentre que els municipis restants (Vilafranca del Penedès i Barcelona) tenen un comportament favorable. D'altra banda, Terrassa, **Sabadell** i Mataró registren una taxa de temporalitat contractual inferior a la mitjana provincial, encara que l'evolució d'aquest indicador en el darrer any és desfavorable respecte a la província. Finalment, dos municipis (Manresa i Vic) tenen una taxa de temporalitat contractual millor que la mitjana provincial i, a més, registren una millor evolució d'aquest indicador en aquest darrer any.

- ♣ Per tant, el **pes de la contractació temporal registrada a Sabadell se situa per sota de la mitjana provincial**, però la seva **evolució anual ha estat pitjor que l'evolució del conjunt de les capitals de comarca barcelonines**.